

# BØRN I LAVINDKOMSTFAMILIER



15:22

HANS HENRIK SIEVERTSEN  
CHRISTOPHER J. DE MONTGOMERY



15:22

BØRN I  
LAVINDKOMSTFAMILIER

HANS HENRIK SIEVERTSEN  
CHRISTOPHER J. DE MONTGOMERY

KØBENHAVN 2015  
SFI – DET NATIONALE FORSKNINGSCENTER FOR VELFÆRD

BØRN I LAVINDKOMSTFAMILIER  
Afdelingsleder: Anne-Dorthe Hestbæk  
Afdelingen for børn og familie

Undersøgelsens følgegruppe:  
Birgitte Baktoft, Danmarks Lærerforening  
Inger Neufeld, Red Barnet  
Jens Jakob Christensen, BUPL  
Kim Melander Jensen, BUPL  
Marianne Simonsen, Aarhus Universitet  
Mikkel Lynggaard, Undervisningsministeriet  
Tina Fehrman, Undervisningsministeriet

ISSN: 1396-1810  
e-ISBN: 978-87-7119- 313-8

Layout: Hedda Bank  
Forsidefoto: Ole Bo Jensen  
Netpublikation  
Tryk: Rosendahls – Schultz Grafisk A/S

© 2015 SFI – Det Nationale Forskningscenter for Velfærd

SFI – Det Nationale Forskningscenter for Velfærd  
Herluf Trolles Gade 11  
1052 København K  
Tlf. 33 48 08 00  
sfi@sfi.dk  
www.sfi.dk

SFI's publikationer kan frit citeres med tydelig angivelse af kilden.

# INDHOLD

	<b>FORORD</b>	<b>5</b>
	<b>SAMMENFATNING</b>	<b>7</b>
<b>1</b>	<b>INDLEDNING</b>	<b>13</b>
<b>2</b>	<b>BØRN I LAVINDKOMST 1980 TIL 2012</b>	<b>17</b>
	Populationer, definitioner og variable	17
	Udviklingen i antal børn i lavindkomst 1980 til 2012	20
	Den økonomiske situation fra 1980 til i dag	26
	Opsummering	28
<b>3</b>	<b>BØRN FRA LAVINDKOMSTFAMILIER I 1980'ERNE: HVOR ER DE I DAG?</b>	<b>29</b>
	Populationer, definitioner og variable	31

	Situationen i 1980'erne	32
	Sådan har de det i dag: indkomst	36
	Sådan har de det i dag: uddannelse	39
	Sådan har de det i dag: tilknytning til arbejdsmarkedet	47
	Sådan har de det i dag: førtidspension	50
	Regressioner	52
	Opsummering	58
<b>4</b>	<b>LAVINDKOMST OG SKOLEPRÆSTATIONER</b>	<b>61</b>
	Karakterer ved folkeskolens afslutning	62
	Andelen, der får karakteren 2 eller derunder	67
	Regressioner	69
	Opsummering	72
<b>5</b>	<b>LITTERATURSTUDIE</b>	<b>75</b>
	Sådan har vi udvalgt litteraturen	78
	Litteraturoversigter om forældreindkomstens betydning for børn	79
	Effektstudier: forældres ressourcer og børns udvikling	80
	Opsummering	85
	<b>BILAG</b>	<b>87</b>
	Bilag 1 Husstandsindkomst og fødselsmåned	88
	Bilag 2 Resultater med OECD-ækvivaleringskalaen	89
	<b>LITTERATUR</b>	<b>97</b>
	<b>SFI-RAPPORTER SIDEN 2014</b>	<b>101</b>

## FORORD

Denne rapport fokuserer på børn i lavindkomst ved at belyse, hvor mange børn der har været påvirket af lavindkomst over de seneste tre årtier, hvordan en opvækst i lavindkomst er korreleret med indkomst, uddannelse og arbejdsmarkedstilknytning senere i livet, og ved at belyse sammenhængen mellem familiens disponible indkomst og barnets præstationer i grundskolen.

Der har til undersøgelsen været tilknyttet en følgegruppe, som har kommenteret et rapportudkast. Herudover er rapporten blevet kommenteret af professor Mette Ejrnæs, Økonomisk Institut ved Københavns Universitet. Vi takker dem alle for gode og konstruktive kommentarer.

Rapporten er udarbejdet af videnskabelig assistent Christopher J. de Montgomery og forsker Hans Henrik Sievertsen. Undersøgelsen er finansieret af BUPL.

København, juni 2015

AGI CSONKA





# SAMMENFATNING

Denne rapport belyser sammenhængen mellem husstandens disponible indkomst i barnets første 15 leveår og udfald senere i livet. Undersøgelsen tager udgangspunkt i den disponible indkomst i barndomshjemmet korrigeret for husstandens størrelse og kigger på udfald såsom karakterer i folkeskolen, videre uddannelse, indkomst og arbejdsmarkedssituation som voksen. Ingen af de belyste sammenhænge kan fortolkes som årsagssammenhænge. Rapporten giver desuden en oversigt over udviklingen i antallet og andelen af børn, der boede i en lavindkomsthusstand fra 1980 til 2012, og et indblik i, hvad den internationale forskning siger om årsagssammenhænge.

## RESULTATER

Vi opgør gennemgående indkomsten som den samlede disponible indkomst i husstanden. Denne indkomst korrigeres dernæst for størrelsen af husstanden, og denne korrigerede indkomst sættes så i forhold til medianindkomsten. Medianindkomsten er den indkomst, som den husstand har, hvor der er lige mange husstande med en højere indkomst, som der er husstande med en lavere indkomst. En husstand eller familie defineres typisk som værende i lavindkomst, hvis indkomsten er mindre end 60 pct. af medianindkomsten. Vi viser dog også resultater, hvor lavindkomst

defineres som en indkomst på under hhv. 40 og 50 pct. af medianindkomsten.

På tværs af udfaldene er der en sammenhæng mellem indkomsten i barndomshjemmet og situationen senere i livet. Børn, der vokser op i en husstand med en relativt lav disponibel indkomst, klarer sig i gennemsnit dårligere end børn fra husstande med en højere indkomst. Denne sammenhæng er tydeligere, jo længere tid børnene berøres af lavindkomst, og jo lavere indkomsten er. Det er dog værd at bemærke, at selv børn, som har levet alle de første 15 år af deres liv i en lavindkomstfamilie, i gennemsnit har en indkomst, som ligger over indkomsten i barndomshjemmet. De har i gennemsnit også gennemført mindst 13 års uddannelse.

#### ANDELEN AF BØRN I LAVINDKOMST

Andelen af børn, der bor i en husstand med en disponibel indkomst, der ligger under 60 procent af medianindkomsten, faldt i begyndelsen af 1980'erne – fra 14 pct. i 1980 til 8 pct. i 1985. Andelen af børn, der har levet mindst 3 år i træk i en husstand med en disponibel indkomst på under 60 pct. af medianindkomsten, har siden begyndelsen af 1990'erne og indtil 2005 ligget stabilt på omkring 2 pct. I forbindelse med højkonjunkturen fra 2005-2007 fik andelen dog et løft opad, for igen med krisen af få en vigende tendens. Samlet set ligger andelen i 2012 på omkring 3 pct. af børnepopulationen.

#### LAVINDKOMST ER FORBUNDET MED VARIGE SPOR

Undersøgelsen af sammenhænge mellem lavindkomst i barndommen og udfald på længere sigt tager udgangspunkt i fødselsårgangene 1980-1982 og måler udfaldene ved 30-års-alderen.

Der er en positiv sammenhæng mellem husstandens disponible indkomst i barndommen og *den disponible indkomst* som 30-årig. Jo højere forældrenes indkomst er i barndommen, des højere er indkomsten som 30-årig. Indkomsten som voksen ligger dog typisk markant højere end forældrenes indkomst. Således har for eksempel børn, der i deres første leveår levede i en familie med en disponibel indkomst på under 60 pct. af medianindkomsten, i gennemsnit en indkomst på over medianindkomsten som 30-årig. De, der har levet de første 15 år af deres liv i en familie med en husstandsindkomst på under 60 pct. af medianindkomsten, har en relativindkomst som 30-årig, der er 23 procentpoint lavere end den

tilsvarende indkomst hos dem, der ikke har levet et eneste år i en lavindkomstfamilie.

Der er ligeledes en positiv sammenhæng mellem husstandens disponible indkomst i barndommen og andelen, der har påbegyndt og gennemført en *ungdomsuddannelse*. Af dem, der boede det første leveår i en husstand med en indkomst på 60 pct. af medianindkomsten, har 87 pct. gennemført en ungdomsuddannelse 30 år senere. For børn i husstande med en indkomst på 160 pct. af medianindkomsten er denne andel 95 pct.

Denne positive sammenhæng går igen, når det er *antal års gennemførte uddannelse*, der måles. Personer, der i deres første leveår boede i en husstand med en indkomst på 60 pct. af medianindkomsten, har som 30-årige i gennemsnit gennemført 14 års uddannelse, mens personer, der i deres første leveår boede i en husstand med en disponibel indkomst på det dobbelte af medianindkomsten, i gennemsnit har gennemført 16 års uddannelse som 30-årige.

Børn, der har oplevet et til flere år i lavindkomst i barndommen, har en signifikant lavere indkomst som 30-årig, og de har gennemført signifikant mindre uddannelse. Børnene har dog også en betydelig højere relativindkomst som voksen, end deres forældre havde, da de blev født, og de gennemfører i gennemsnit mere end 13 års uddannelse, hvilket svarer til en ungdomsuddannelse.

Der er en klar negativ sammenhæng mellem husstandens disponible indkomst og sandsynligheden for at have oplevet *ledighed* mellem det enogtyvende og enogtredivte leveår. Sandsynligheden for at have oplevet ledighed er 7 procentpoint højere for personer, hvis barndomshusstand i bare ét år har været under 60 pct. af medianindkomsten, sammenlignet med dem, hvis barndomshusstand ikke på noget tidspunkt i barndommen har været under 60 pct.

Også i forhold til sandsynligheden for at være på *førtidspension* som 30-årig er der en klar negativ sammenhæng. En højere indkomst i barndomshjemmet er korreleret med en lavere sandsynlighed for at være på førtidspension som 30-årig. Personer, der har levet 15 år i en lavindkomstfamilie, har 12 procentpoint højere sandsynlighed for at være på førtidspension som 30-årig. Der er dog relativt få, som oplever 15 år i lavindkomst, og der er muligvis tale om personer med ganske særlige forhold. Andelen af personer, der har oplevet blot et år i lavindkomst, som er på førtidspension som 30-årig, er mere end 60 pct. højere end blandt personer, som ikke har oplevet et eneste år i lavindkomst.

Undersøgelsen peger ikke på, at indkomsten tidligt i barndommen er af større betydning end indkomst senere i barndommen i forhold til indkomst, uddannelse, ledighed og førtidspension som 30-årig.

#### LAVERE SKOLEKARAKTERER

Undersøgelsen af sammenhænge mellem lavindkomst i barndommen og *karakterer i folkeskolen* tager udgangspunkt i alle 15-17-årige, der mellem skoleårene 2001/2002 og 2012/2013 har færdiggjort folkeskolen. Dette svarer til 98,3 pct. af alle, der har afsluttet folkeskolen i denne periode.

I både dansk og matematik viser undersøgelsen, at der både ved afgangsprøven og i standpunktskarakterer er en tydelig positiv sammenhæng mellem husstandsindkomsten i barndommen og karakterer. Børn fra husstande med en større indkomst får i gennemsnit højere karakterer. Denne sammenhæng er stærkere for indkomstforskelle tidligt i barndommen end for indkomstforskelle senere i barndommen. Personer, der i ét år i løbet af sine første 15 leveår bor i en husstand med en disponibel indkomst på under 60 pct. af medianindkomsten, får i gennemsnit 0,6 karakterpoint lavere i dansk og 0,9 karakterpoint lavere i matematik end dem, der på intet tidspunkt har boet i en husstand med en disponibel indkomst på under 60 pct. af medianindkomsten, dvs. personer, der tilhører den mere velstillede del af befolkningen. Personer, der i alle 15 år har boet i en husstand med en disponibel indkomst på under 60 pct. af medianindkomsten, får i gennemsnit 1,2 karakterpoint lavere i dansk og 1,4 karakterpoint lavere i matematik.

Tilsvarende er der også en klar negativ sammenhæng mellem husstandens disponible indkomst i barndommen og andelen, der får 2 eller lavere i dansk og matematik. Der er ingen systematisk forskel mellem standpunktskarakterer og prøvekarakterer.

#### PERSPEKTIVER

Undersøgelsen viser, at der er meget klare sammenhænge mellem husstandsindkomsten i barndomshjemmet og udfald senere i livet. Disse sammenhænge kan ikke fortolkes som årsagssammenhænge, og vi ved ikke, om udfaldene ville have været påvirket af en ændret husstandsindkomst i barndommen. De stærke korrelationer indikerer dog, at det er væsentligt at medtænke børn i politikudvikling, der vil påvirke deres vilkår.

## GRUNDLAG

Rapporten anvender registerbaserede data fra Danmarks Statistik. Disse data er indrapporteret til Danmarks Statistik fra forskellige forvaltninger, blandt andet SKAT og Undervisningsministeriet. De sammenhænge, som rapporten belyser, bygger altså på information om de samlede populationer, der undersøges, nemlig alle født i årene 1980-1982 og alle, der har afsluttet folkeskolen mellem skoleårene 2001/2002 og 2012/2013.



## INDLEDNING

Ifølge Red Barnet er næsten 27 millioner børn i Europa berørt af lavindkomst (Save the Children, 2014). I flere europæiske lande gælder dette op imod hvert andet barn, og selv i de nordiske velfærdsstater er det mere end hvert tiende barn, der er berørt af lavindkomst. Lavindkomst kan føre til social eksklusion, til dårligere helbred, til dårligere uddannelsesmuligheder og til ringere beskæftigelsesmuligheder på langt sigt. Den internationale økonomiske litteratur fokuserer derfor i stigende grad på betydningen af investeringer tidligt i livet (Currie & Almond, 2011). Hvis vi investerer tidligt i et barn, kan vi muligvis reducere udgifterne forbundet med overførselsindkomster, sundhed og kriminalitet senere i livet. Men hvilken betydning har lavindkomst for barnets udvikling? Og tager vi hensyn til eventuelle negative langsigtseffekter, når vi udarbejder politikker på andre områder, fx i arbejdsmarkedspolitikken?

Formålet med denne rapport er at skabe ny viden om, hvilke konsekvenser lavindkomst kan have for børnene. Det er yderst vanskeligt at identificere årsagssammenhængen mellem forældres indkomst og børns udvikling. Først og fremmest er der mange faktorer, som både påvirker familiens indkomst og barnets udvikling direkte. Hvis forældrene er ramt af sygdom, vil det sandsynligvis påvirke deres indkomstmuligheder, men det vil også påvirke børnene direkte, hvis forældrene har mindre overskud til at hjælpe dem på grund af sygdommen. En del

forskning undersøger risikoen for, at længerevarende ledighed kan være en stor belastning for forældrene, og at det derigennem vil påvirke børnene. For det andet er der mange mekanismer på spil i børns udvikling, som er vanskelige at identificere.

Man kan stille spørgsmålstejn ved, om det er relevant at undersøge, hvordan lavindkomst i barndommen korrelerer med udfald som 30-årig i et land som Danmark, hvor der blandt andet er gratis skolegang og videregående uddannelse. Hvilke typer afsavn kan børn opleve, når de lever i relativ lavindkomst? Er det afsavn, som kan have langsigtede konsekvenser for deres udvikling? I et nyere studie gennemgår Müller m.fl. (2015) afsavn og fattigdom i Danmark. Studiet giver detaljerede beskrivelser og analyser af, hvilke typer afsavn man oplever, hvis man lever i lavindkomst i Danmark. Blandt andet finder forfatterne, at lavindkomst påvirker familiens kost, medicinforbrug, sundhedsydelse og sociale aktiviteter. Givet at den internationale forskning finder, at et dårligt helbred tidligt i livet kan have negative langsigtede konsekvenser (Currie & Almond, 2011), kan disse afsavn have langsigtede konsekvenser for børnene i familierne.

Allerede i 1995 undersøgte SFI – Det Nationale Forskningscenter for Velfærd, hvordan en opvækst med arbejdsløshed påvirker børnene (Christoffersen, 1996). Undersøgelsen fulgte 15.000 børn født i 1966 og 1973. Hvor årgang 1966 var blandt de største og blev født i en højkonjunktur, så var situationen en helt anden for årgang 1973, hvis forældre i langt højere grad blev ramt af arbejdsløshed. Man fandt, at børn af forældre, der var mere påvirkede af arbejdsløshed, havde flere helbreds-mæssige problemer. De gennemførte mindre uddannelse og havde flere psykiske problemer. I 2009 udgav SFI rapporten *Børnefattigdom i Danmark, 2002-2006* (Deding & Gerstoft, 2009). Analysen giver et grundigt indblik i betydningen af, hvordan man definerer fattigdom, og hvem de fattige er.

Denne rapport belyser, hvilke kort- og langsigtede udfald der i Danmark hænger sammen med en opvækst i lavindkomst. Det kan dog ikke på baggrund af denne rapport alene afgøres, om der er en direkte årsagssammenhæng. De udfald, vi observerer på sigt, kan både være en direkte konsekvens af en opvækst i lavindkomst, og de kan skyldes andre faktorer, som både påvirker indkomsten i barndommen og barnets udvikling.

Analysen er inddelt i fire kapitler. I kapitel 2 giver vi et overblik over udviklingen i andelen og antallet af børn, der er påvirket af lavindkomst de seneste 30 år. Kapitlet giver et kvalificeret bud på, hvordan



udviklingen kan tænkes at fortsætte i de kommende år. I kapitel 3 følger vi op på Christoffersen (1996) og undersøger, hvordan børn, der er født i 1980-82, har det som 30-årige, og hvordan lavindkomst i barndommen er associeret med indkomst, uddannelse og beskæftigelse som 30-årig. I kapitel 4 undersøger vi situationen i dag ved at undersøge, hvilken sammenhæng der er mellem forældrenes indkomst og børns præstationer ved afslutningen af 9. klasse. Alle børn, der har afsluttet 9. klasse mellem 2002 og 2013, indgår i analysen. Da de belyste korrelationer ikke kun dækker over den direkte årsagssammenhæng, men også dækker over andre faktorer, som påvirker både barnets udvikling og familiens indkomst, ser vi i kapitel 5 kort på, hvad den internationale forskning kan fortælle os om den direkte årsagssammenhæng. Rapporten dækker på denne måde over mange områder. Hvor Christoffersen (1996) og Dedding og Gerstoft (2009) går mere i dybden, giver denne rapport et større overblik.



# BØRN I LAVINDKOMST 1980 TIL 2012

Vi vil i dette kapitel undersøge, hvordan antallet af børn, der bliver berørt af lavindkomst, har udviklet sig over de sidste 30 år. Har bedre tider fx været sammenfaldende med færre børn i lavindkomst? Vi vil anvende forskellige mål for lavindkomst og både vise antal børn og andelen af børn, der er berørt af lavindkomst. Dernæst giver vi et kort overblik over udviklingen i den økonomiske situation i Danmark for at belyse, om der er en sammenhæng mellem konjunktursituationen, ledighed og antal børn i fattigdom.

## POPULATIONER, DEFINITIONER OG VARIABLE

For at gøre analysen gennemskuelig og tilgængelig anvender vi så simple og let forståelige definitioner som muligt for derved også at give læseren mulighed for at sammenligne vores resultater med resultater fra andre undersøgelser. Vi vil gennemgående bruge betegnelserne ”husstand” og ”familie” til at referere til en enhed bestående af ægtepar, registreret partnerskab, samlevende par, samboende par eller enlige samt deres hjemmeboende børn. Vi tager udgangspunkt i denne enhed for at beregne husstandens samlede disponible indkomst korrigeret for husstandsstørrelse. Ikke-hjemmeboende børn er inkluderet i populationen ud fra

den betragtning, at selvom deres husstand ikke ligner den almindelige familie, bestående af børn og forældre, så kan deres oplevelse af at være begrænset af økonomiske ressourcer alligevel være relevant for denne undersøgelses sigte. Det samme gælder børn, hvis forældre er studerende. Selvom deres økonomiske situation knytter an til en bestemt fase i livet og således kan være mere midlertidig end i andre husstande, er husstandens økonomiske ressourcer ikke desto mindre begrænsede på måletidspunktet.

I boks 2.1 giver vi en præcis beskrivelse af de anvendte definitioner til udregningen af husstandens disponible indkomst.

---

## BOKS 2.1

### Sådan opgør vi familieindkomst.

---

Vi udregner familiens indkomst ved at lægge alle husstandsmedlemmernes disponible indkomst sammen. Vi anvender Danmarks Statistiks definition af disponibel indkomst, som består af:

Samlet indkomst inkl. beregnet lejeværdi af egen bolig, før fradrag af renteudgifter  
÷ samlede skattemæssigt fradragsberettigede renteudgifter, inkl. renteudgifter i virksomhed  
÷ samlede skatter inkl. arbejdsmarkedsbidrag og særligt pensionsbidrag  
÷ betalt skattemæssigt fradragsberettiget underholdsbidrag  
÷ tilbagebetalt kontanthjælp  
= Disponibel indkomst<sup>1</sup>

Husstandens samlede disponible indkomst ækvivaleres dernæst, hvilket vil sige, at den korrigeres for husstandens størrelse. Dette gøres for at give et mere retvisende sammenligningsgrundlag af de reelle forbrugsmuligheder på tværs af husstande. Vi anvender kvadratrodsskalaen til at ækvivalere husstandsindkomsterne, hvor den disponible indkomst divideres med kvadratroden af antallet af husstandsmedlemmer. En husstand bestående af én voksen og ingen børn med en disponibel indkomst på 200.000 kr. får derved en husstandsindkomst på 200.000 kr. En anden husstand med samme indkomst, men med to voksne og to børn, får derimod en ækvivaleret husstandsindkomst på  $200.000 \text{ kr.}/(\sqrt{4}) = 100.000 \text{ kr.}$ , mens en husstand med seks husstandsmedlemmer og samme indkomst får en ækvivaleret indkomst på  $200.000 \text{ kr.}/(\sqrt{6}) = 81.650 \text{ kr.}$

Vi har undersøgt resultaternes følsomhed over for en alternativ ækvivaleringsstandard, den modificerede OECD-skala, som fungerer på samme måde som Oxford-skalaen, men hvor de tilsvarende vægte er 1, 0,5 og 0,3.<sup>2</sup>

---

1. [www.dst.dk/da/Statistik/dokumentation/Times/personindkomst/dispon-ny.aspx](http://www.dst.dk/da/Statistik/dokumentation/Times/personindkomst/dispon-ny.aspx).  
2. [www.oecd.org/els/soc/OECD-Note-EquivalenceScales.pdf](http://www.oecd.org/els/soc/OECD-Note-EquivalenceScales.pdf).

Vi måler familieindkomsten relativt til medianindkomsten, da det muliggør sammenligninger med forskellige definitioner af fattigdom (se boks 2.2). Medianindkomsten har modsat gennemsnitsindkomsten den fordel, at den ikke bliver påvirket af meget usædvanlige værdier. Hvis vi fx i et år

observerer en stor stigning fra én husstands indkomst, som allerede havde en høj indkomst, så vil det hæve gennemsnittet, mens det ikke vil påvirke medianen. For hvert år finder vi derfor medianhusstanden, dvs. den husstand, hvor der er lige mange husstande der har en højere disponibel indkomst, som der er husstande, der har en lavere disponibel indkomst. Vi måler dernæst hver husstandsindkomst relativt til indkomsten i medianhusstanden.

---

## BOKS 2.2

Tre forskellige fattigdomsgrænser.

---

### A. Den officielle grænse

Ministeriet for Børn, Ligestilling, Integration og Sociale Forhold definerer økonomisk fattige som personer, der opfylder følgende tre kriterier:

1. Den disponible indkomst er i 3 år i træk under 50 pct. af medianindkomsten. (For en enig svarer det til 103.200 kr. i 2013-niveau)
2. Familiens formue er 3 år i træk under 100.000 kr. pr. voksen (i 2010-niveau)
3. Personen er ikke studerende og deler ikke husstand med studerende over 17 år.<sup>1</sup>

### B. EU's "at-risk-of-poverty"-definition

I EU anvendes udtrykket "at-risk-of-poverty" om personer, der har en disponibel indkomst, som er under 60 pct. af medianindkomsten (ved anvendelse af OECD-ækvivaleringsstandard).<sup>2</sup>

### C. SFI 2009

I SFI-rapporten *Børnefattigdom i Danmark 2002-2006* anvendes tre definitioner af fattigdom:

1. En ækvivaleret disponibel husstandsindkomst, der er under 50 pct. af medianindkomsten
2. En ækvivaleret disponibel husstandsindkomst, der er under 60 pct. af medianindkomsten
3. Et fattigdomsmål, der er fastsat ud fra et beregnet fiktivt kontanthjælpsniveau.<sup>3</sup>

- 
1. [www.sm.dk/arbejdsomrader/tvaergaende-omrader/ekspertudvalg-om-fattigdom/ekspertudvalg-om-fattigdom-1](http://www.sm.dk/arbejdsomrader/tvaergaende-omrader/ekspertudvalg-om-fattigdom/ekspertudvalg-om-fattigdom-1).
  2. [www.ec.europa.eu/eurostat/statistics-explained/index.php/Glossary:At-risk-of-poverty\\_rate](http://www.ec.europa.eu/eurostat/statistics-explained/index.php/Glossary:At-risk-of-poverty_rate).
  3. [www.sfi.dk/rapportoplysninger-4681.aspx?Action=1&NewsId=2177&PID=9267](http://www.sfi.dk/rapportoplysninger-4681.aspx?Action=1&NewsId=2177&PID=9267).

De anvendte og beskrevne relative mål for lavindkomst (eller fattigdom) finder deres styrke i deres lette anvendelighed. Det er således muligt at opføre graden af lavindkomst, såfremt man blot har information om en families indkomst, størrelse og medianindkomsten. Denne definition har dog sine udfordringer, især når vi måler udviklingen over tid eller sammenligner et samfund med et andet, idet indkomstfordelingen og derved medianindkomsten kan variere meget. Med den anvendte definition kan familier fx være defineret som værende i lavindkomst, uden at børnene (eller forældrene) lider nogen form for afsavn. I den sammenhæng er et afsavnsindeks et mere præcist mål (Bonke, 2003). I udformningen af et sådant

indeks undersøges det, om familiens medlemmer lider afsavn i form af manglende besiddelse af goder eller udsathed. I et arbejdspapir fra 2003 sammenligner Jens Bonke et sådant fattigdomsmål med et fattigdomsmål baseret på relativindkomst for en række lande. Der er generelt en langt lavere andel, der defineres som fattig ved brug af afsavnsmetoden.

For at få en dybere forståelse for sammenhængen mellem afsavn og familiens relativindkomst henvises til kapitel 4 i Müller m.fl. (2015), som sammenligner familiens indkomst og afsavn i familien. Ikke overraskende konkluderes det, at jo større familiens disponible indkomst er, des færre afsavn opleves der.

Vi vil gennemgående anvende relativindkomst til at definere lavindkomst, da det gør det muligt at sammenligne tallene med en række andre studier og samtidig har en høj grad af gennemsigthed. Udgangspunktet vil typisk være EU-definitionen, hvor vi definerer lavindkomst ved en husstandsindkomst, som er under 60 pct. af medianindkomsten. Vi undersøger dog også, hvor følsomme resultaterne af definitionen af lavindkomst er, fx om vi sætter grænsen ved 40 pct. eller 60 pct.

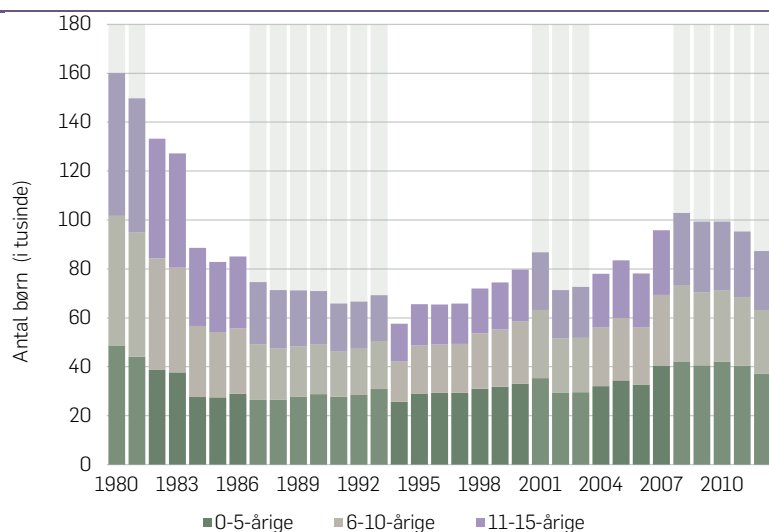
## UDVIKLINGEN I ANTAL BØRN I LAVINDKOMST 1980 TIL 2012

Figur 2.1 viser udviklingen i antal børn, der bor i en husstand med en disponibel husstandsindkomst, der er under 60 pct. af medianindkomsten. Vi har opdelt børnene i tre aldersgrupper. I de første år af 1980'erne var der omkring 150.000 børn, der levede i lavindkomstfamilier. I 1983 startede en periode på 25 år, hvor antallet aldrig var over 100.000. Men i 2008 var der igen mere end 100.000 børn, der var berørt af lavindkomst. Tallet har været svagt faldende siden da.

De grå områder i figur 2.1 angiver perioder med økonomiske lavkonjunkturer, som defineret af Johansen og Trier (2014). Det er bemærkelsesværdigt, at antallet faldt markant i højkonjunkturen i starten af 1980'erne, men endnu mere bemærkelsesværdigt er det, at antallet fortsatte med at være på et lavt niveau under lavkonjunkturen i slut 1980'erne og start 1990'erne. Det er dog ikke hensigtsmæssigt at lave en kobling mellem antallet af børn og den økonomiske situation, da antallet også er afhængigt af årgangens størrelse. Er der flere børn i aldersgruppen, vil der også være flere, der kan være berørt af lavindkomst. Årgan-

gene 1983-1985 var blandt de mindste fødselsårgange i flere årtier, og det vil i sig selv medføre et lavere antal.

FIGUR 2.1  
Andelen af børn berørt af lavindkomst. Særskilt for aldersgrupper. 1980-2012.  
Antal i tusinde.



Anm.: Husstandens disponible indkomst er ækvivaleret med kvadratrodsmetoden, se boks 2.1.  
Lavindkomst er defineret ved, at den ækvivalerede disponible husstandsindkomst er under 60 pct. af medianindkomsten.  
Kilde: Egne beregninger baseret på registerdata fra Danmarks Statistik. De grå områder angiver økonomiske lavkonjunkturer, som defineret af Johansen og Trier (2014).

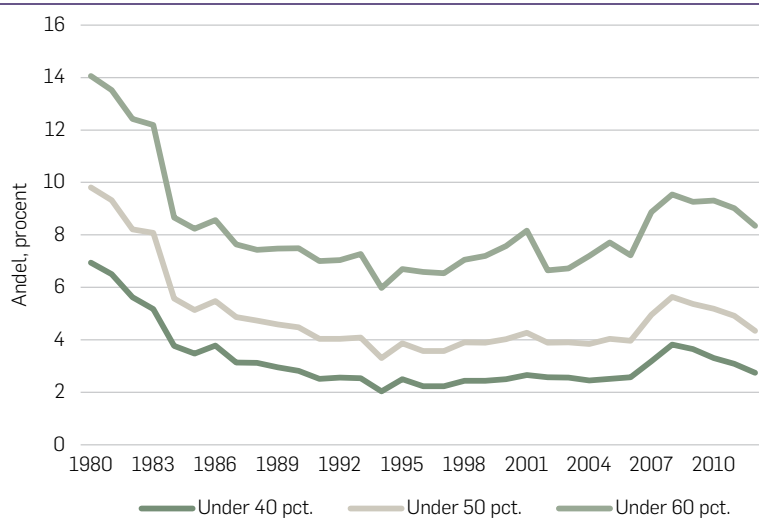
Stigningen i antal børn berørt af lavindkomst i 2008 kan netop skyldes, at en kraftig højkonjunktur sluttede relativt pludseligt i 2007/2008. Mange af børnene i 2008-2012-gruppen blev netop undfanget i en højkonjunktur, hvor tiderne så lysere ud for mange familier. Netto-reproduktionstallet faldt med krisens start, hvilket fremhæver vigtigheden af at tage højde for kohortestørrelsen.

For at tage højde for udviklingen i kohortestørrelse viser figur 2.2 udviklingen i andelen af 0-15-årige, der er berørt af lavindkomst. I figuren har vi desuden vist udviklingen for tre niveauer af lavindkomst. Overordnet set er udviklingen i andele i tråd med udviklingen i det absolutte antal. I starten af 1980'erne var andelen højest, og i midt 1990'erne var andelen lavest. Udviklingen er også ret ens for de tre niveauer af lav-

indkomst, men det er bemærkelsesværdigt, at der i 2002 sker et fald i andelen, der bor i en husstand med en ækvivaleret disponibel indkomst på under 60 pct. af medianindkomsten, mens der for de to andre indkomstniveauer ikke sker nogen ændring. Det kunne tyde på en strukturel ændring, som kun påvirker indkomstgrupper ved omkring 50-60 pct. af medianindkomsten. I bilagsfigur B2.1 vises tilsvarende figur, hvor husstandsindkomsten er ækvivaleret med den modificerede OECD-skala. Med den modificerede skala ligger niveauet til dels en anelse højere, men den overordnede udvikling svarer til figur 2.2. En mere dybdegående analyse af udviklingen omkring 2002 kunne muligvis afdække, om den markante ændring i det år skyldes en ændring i socialpolitikken, en mekanisk effekt eller en konjunkturreffekt.

FIGUR 2.2

Andelen af børn, der er berørt af lavindkomst. Særskilt for, om den ækvivalerede disponible husstandsindkomst er under 40, 50 og 60 pct. af medianindkomsten. 1980-2012. Procent.



Anm.: Husstandens disponible indkomst er ækvivaleret med kvadratrodsmetoden, se boks 2.1.

Kilde: Egne beregninger baseret på registerdata fra Danmarks Statistik. De grå områder angiver økonomiske lavkonjunkturer, som defineret af Johansen og Trier (2014).

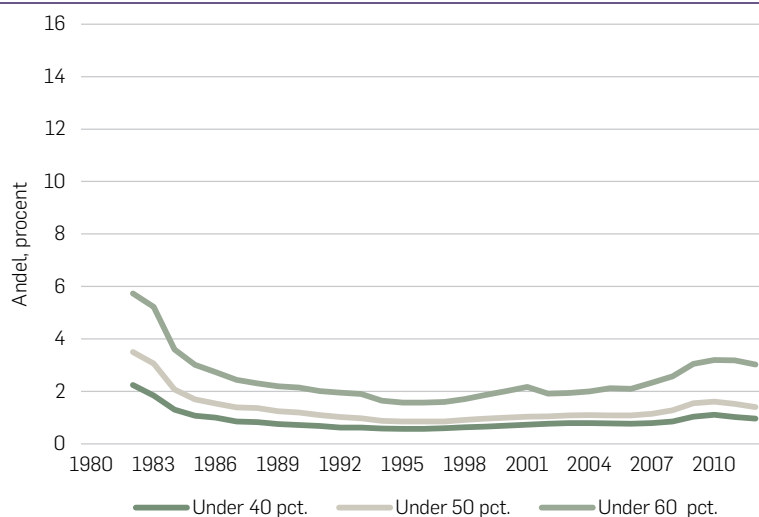
Den officielle fattigdomsgrænse specificerer fattigdom som værende under 50 pct. af medianindkomsten i 3 sammenhængende år, jf. boks 2.2. Figur 2.3 viser udviklingen i andelen af børn, der er berørt af lavind-



komst i 3 sammenhængende år. Niveaue ligger, som forventet, betragteligt under figur 2.2, men den overordnede udvikling er den samme. Andelen af børn, der er i lavindkomst i 3 sammenhængende år, er mindre end halvdelen af raten af børn, der er i lavindkomst i et enkelt år. Med andre ord er mere end halvdelen af børn, der er berørt af lavindkomst, som det vises i figur 2.2, kun midlertidigt berørt af lavindkomst. Afhængigt af hvor man sætter grænsen for fattigdom, er mellem 1 og 3 pct. af alle børn påvirket af fattigdom i 2012. Vi viser i bilagsfigur B2.2, at vi, hvis vi ækvivalerer husstandsindkomsten med den modificerede OECD-skala, får den samme udvikling.

FIGUR 2.3

Andelen af børn, der er berørt af lavindkomst i 3 sammenhængende år. Særskilt for, om den ækvivalerede disponible husstandsindkomst er under 40, 50 og 60 pct. af medianindkomsten. 1980-2012. Procent.



Anm.: Husstandens disponible indkomst er ækvivaleret med kvadratrodsmetoden, se boks 2.1.

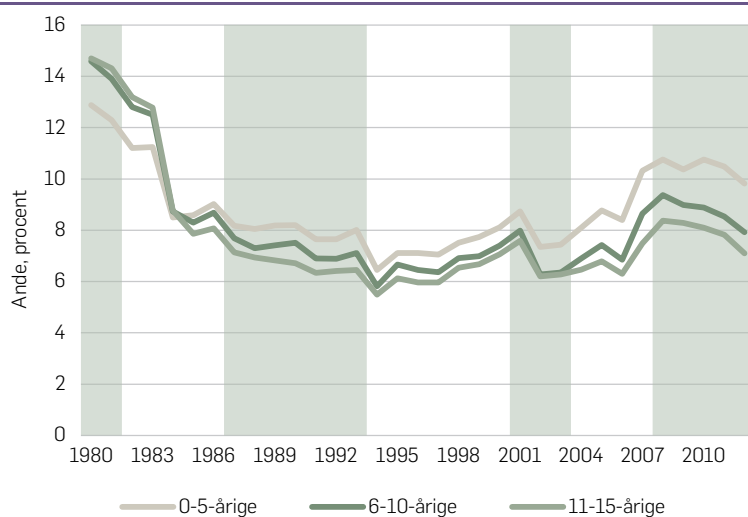
Kilde: Egne beregninger baseret på registerdata fra Danmarks Statistik. De grå områder angiver økonomiske lavkonjunkturer, som defineret af Johansen og Trier (2014).

Figur 2.4 viser udviklingen i andelen af børn, der lever i hjem med en ækvivaleret disponibel husstandsindkomst på under 60 pct. af medianindkomsten i et år opdelt på de tre aldersgrupper. De tre grupper følges pænt ad. Det er dog bemærkelsesværdigt, at der i starten af 1980'erne var en højere andel af de ældre børn, der var berørt af lavindkomst, og at det

siden 1984 har været de yngste børn, der er mest berørt af lavindkomst. Det kan tyde på, at det i starten af 1980'erne var mere etablerede familier med ældre forældre, som blev berørt af lavindkomst, mens det i nyere tid typisk er småbørnsfamilier. I 2007 kom andelen blandt de yngste børn op over 10 pct. igen for første gang siden 1983. At det særligt er de yngste, der har været påvirket af den seneste krise, kan skyldes, at denne krise kom relativt pludseligt, hvilket gjorde, at en del børn er blevet undfanget i en højkonjunktur med lyse udsigter, men født i meget kraftig lavkonjunktur.

FIGUR 2.4

Andelen af børn, der er berørt af lavindkomst defineret som en ækvivaleret disponibel husstandsindkomst på under 60 pct. af medianindkomsten. Særskilt for tre aldersgrupper. 1980-2012. Procent.



Anm.: Husstandens disponible indkomst er ækvivaleret med kvadratrodsmetoden, se boks 2.1.

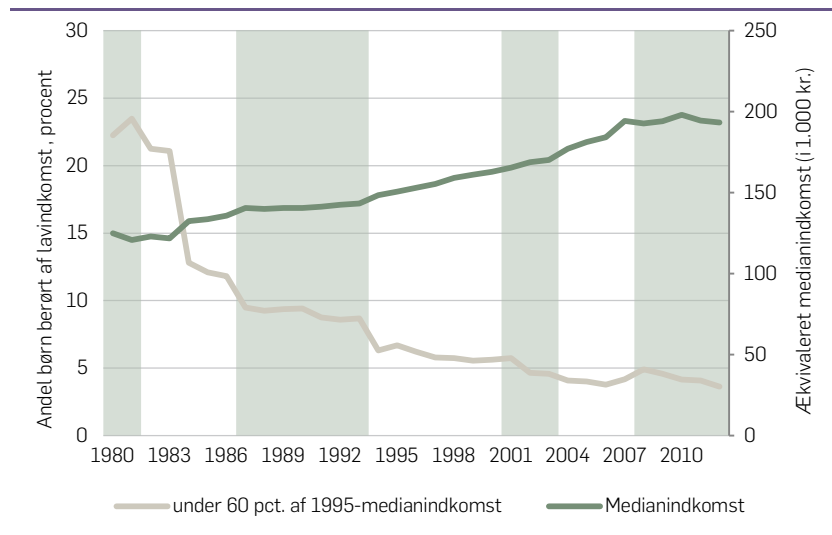
Kilde: Egne beregninger baseret på registerdata fra Danmarks Statistik. De grå områder angiver økonomiske lavkonjunkturer, som defineret af Johansen og Trier (2014).

Der er en overraskende svag sammenhæng mellem den overordnede konjunktursituation og andelen af børn berørt af lavindkomst. Når sammenhængen mellem konjunkturer og ledighed ikke er tydeligere, kan det være et tegn på, at det sociale sikkerhedsnet virker. Det kan dog også blot være en mekanisk sammenhæng. I lavkonjunktur stiger medianindkomsten mindre, og der skal derfor en lavere indkomst til, før man bliver

betegnet som ”fattig”. Med andre ord kan en familie med uændret indkomst rykke fra den ene gruppe til den anden, fordi tiderne skifter. Dertil kommer den nævnte effekt af, at nettoreproduktionstallet også varierer over konjunkturerne, og da der bliver født færre børn i lavkonjunkturerne, vil det også trække imod, at færre bliver ramt af lavindkomst. Selvom vi betragter andele og dermed tager højde for, at der fødes færre børn i dårlige tider, så kan ændringer i nettoreproduktionstallet også dække over, at det er en anden type familier, som får børn i højkonjunktur.

FIGUR 2.5

Andelen af børn, der er berørt af lavindkomst, defineret som en ækvivaleret disponibel husstandsindkomst på under 60 pct. af medianindkomsten i 1995, og udviklingen i medianindkomsten. 1980-2012. Procent og 1.000 kr.



Anm.: Husstandens disponible indkomst er ækvivaleret med kvadratrodsmetoden, se boks 2.1.

Kilde: Egne beregninger baseret på registerdata fra Danmarks Statistik. De grå områder angiver økonomiske lavkonjunkturer, som defineret af Johansen og Trier (2014).

Den grønne kurve i figur 2.5 viser udviklingen i den ækvivalerede medianindkomst, justeret til prisniveauet for 2010 ved hjælp af forbrugerprisindekset. I lavkonjunkturerne fra 1987 til 1993 steg medianindkomsten i gennemsnit 0,8 pct. årligt. I den efterfølgende højkonjunktur frem til 2000 steg medianindkomsten i gennemsnit med 1,9 pct. årligt. Det vil alt andet lige trække mod, at flere børn bliver defineret som værende berørt af lavindkomst i lavkonjunkturperioden. I den seneste lavkonjunktur fra 2007 til

2012 steg medianindkomsten ligeledes kun med 0,8 pct. om året, mens den i den seneste højkonjunktur 2004 til 2005 steg med 2,7 pct. årligt.

For at modgå den mekaniske effekt kan man holde medianindkomsten konstant på niveau for et bestemt år. Den grå kurve i figur 2.5 viser udviklingen i andelen af børn, der er berørt af lavindkomst, hvor lavindkomst er defineret som 60 pct. af medianindkomsten i 1995 (svarende til ca. 150.000 kr. per ækvivaleret husstandsmedlem i 2010-priser). Selv når indkomstniveauet er konstant, har antallet af børn, der er berørt af lavindkomst, været faldende i lavkonjunkturperioder. Holdes indkomsten konstant til ca. 1995-niveau, er andelen af børn berørt af lavindkomst dog jævnt faldende siden 1980'erne, således at der i 2012 var omkring 4 pct.

## DEN ØKONOMISKE SITUATION FRA 1980 TIL I DAG

Over de seneste 30 år har Danmark oplevet fire perioder med lavkonjunktur (Johansen & Trier, 2014). Som det fremgår af figur 2.6, var væksten i bruttonationalproduktet i de første 2 år af 1980'erne negativ, og ledigheden stigende.

Starten af 1980'erne var generelt set en økonomisk urolig tid med tocifrede inflationsrater. Ledigheden fortsatte med at stige frem til 1984, hvor den nåede op på 9,5 pct. Fra 1982 til 1986 voksede BNP i gennemsnit 3,8 pct. årligt, og ledigheden faldt til 7,5 pct. i 1986 og 1987. Især i 1985 og 1986 var væksten drevet af et markant stigende privatforbrug. Denne vækst forsøgte man at begrænse med "kartoffelkuren" i 1986 og skattereformen i 1987, som sandsynligvis bidrog til faldende huspriser og faldende privat forbrug (Johansen & Trier, 2014).

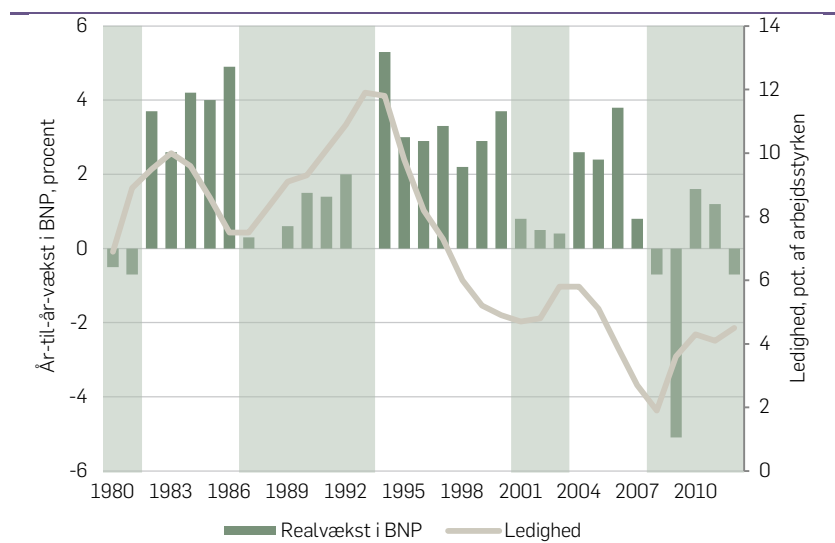
Under den forholdsvis lange lavkonjunktur fra 1987 til 1993 steg ledigheden markant. Ledigheden nåede i 1993 op på næsten 12 pct., svarende til omkring 350.000 personer, før kurven knækkede, og en lang periode med faldende ledighed begyndte, som det fremgår af figur 2.6. Ledigheden nåede ned til under 5 pct. i 2002, svarende til omkring 145.000 personer – dvs. mere end en halvering i forhold til niveauet 8 år tidligere. Den faldende ledighed fra 1994 til 2002 kan muligvis forklares ved en række arbejdsmarkedsreformer i forbindelse med regeringsskiftet i 1993. Der blev indført ordninger med arbejdsmarkedsorlov, overgangsydelser og en mere aktiv arbejdsmarkedspolitik, ikke mindst for unge kontanthjælpsmodtagere. I 1995 blev flere ordninger strammet, og i

1998-99 blev efterlønsreglerne ændret for at tilskynde ældre til at blive på arbejdsmarkedet i flere år (Jørgensen & Pedersen, 2004).

FIGUR 2.6

Nettoledighed i procent af arbejdsstyrken og år-til-år-vækst i BNP. 1980-2012.

Procent.



Kilde: Danmarks Statistiks Statistikbank, tabellerne NAN1 og AULAAR. De grå områder angiver økonomiske lavkonjunkturer, som beskrevet af Johansen og Trier (2014).

Den korte lavkonjunktur fra 2001 til 2003 blev efterfulgt af en kort højkonjunktur frem til den globale finansielle krise, der begyndte i 2007/2008. Den registrerede ledighed nåede i den periode ned til rekordlave 1,9 pct. i 2008, svarende til omkring 70.000 personer. Af figur 2.6 fremgår det, at den danske økonomi skrumpede med mere end 5 pct. i 2009, hvilket også påvirkede ledigheden, som begyndte at stige markant. I 2012 nåede antallet af registrerede ledige op på mere end 160.000 ifølge Danmarks Statistik, men ledigheden har været svagt faldende siden da. Den registrerede ledighed er defineret som alle personer, der modtager dagpenge, arbejdsmarkedsydelse og særlig uddannelsesydelse samt jobparate personer, der modtager kontanthjælp eller uddannelseshjælp. Den registrerede ledighed vil derfor ikke opfange personer, der forlader arbejdsstyrken.

## OPSUMMERING

- I de første år af 1980'erne var der omkring 150.000 børn i alderen 0-15 år, der boede i lavindkomstfamilier, defineret som familier med en ækvivaleret disponibel indkomst på under 60 pct. af medianindkomsten. I 1983 startede en periode på 25 år, hvor antallet aldrig var over 100.000. 1994 var det år med færrest børn i lavindkomst, med under 60.000 børn.
- I 1980 boede omkring hvert syvende barn i alderen 0-15 år i en familie med en ækvivaleret disponibel indkomst på under 60 pct. af medianindkomsten. I 1994 var omkring hvert syttende barn i denne aldersgruppe berørt af lavindkomst.
- Defineres lavindkomst som en ækvivaleret disponibel indkomst på under 60 pct. af medianindkomsten i 3 sammenhængende år, var knap 5 pct. af alle børn i 0-15-års-alderen berørt af lavindkomst i 1980, og mindre end 2 pct. af alle børn var berørt af lavindkomst i 1994. I 2012 lå denne andel på 3 pct.
- Der er en overraskende svag sammenhæng mellem den overordnede konjunktursituation og antallet af børn berørt af lavindkomst. Det kan skyldes, at medianindkomsten stiger mindre i lavkonjunkturer, og der skal derfor en lavere indkomst til, før man bliver betegnet som "fattig". Den svage sammenhæng kan også skyldes den førte socialpolitik.

# BØRN FRA LAVINDKOMSTFAMILIER I 1980'ERNE: HVOR ER DE I DAG?

I dette kapitel undersøger vi, hvordan 30-åriges arbejdsmarkedstilknytning, uddannelsesniveau og indkomst er korreleret med indkomstsituationen i den husstand, de voksede op i. Vi tager udgangspunkt i alle børn, der er født i Danmark i årene 1980, 1981 og 1982, og følger deres husstandsindkomst i de første 15 år af deres liv. Vi sammenligner husstandsindkomst som barn med indkomst, arbejdsmarkedstilknytning og uddannelsesniveau som 30-årig. Analysen giver derved et indblik i mobiliteten i Danmark hen over den seneste generation. Har børn, der voksede op i lavindkomst, også en lav indkomst som voksne? Har de gennemført mindre uddannelse og haft længere ledighedsperioder?

Hvordan husstandsindkomsten er korreleret med barnets udvikling, er vanskeligt at kortlægge, da der er mange dimensioner af indkomst. Vi kan her skelne mellem tre dimensioner:

1. Intensiteten
2. Varigheden
3. Tidspunktet.

Intensiteten er et mål for, hvor lav indkomsten er på et givet tidspunkt. Varigheden giver information om, hvor længe man oplever at leve med en given indkomst. Tidspunktet angiver, hvornår i barndommen den

givne indkomst indtræffer. Den danske fattigdomsgrænse, som den er defineret af Ministeriet for Børn, Ligestilling, Integration og Sociale Forhold (Andersen m.fl., 2013), tager hensyn til den første dimension, ved at indkomsten skal være under 50 pct. af medianindkomsten, og formuen under 100.000 kr., samt den anden dimension, idet den lave indkomst og formue skal være gældende i 3 sammenhængende år.

Ved at anvende en definition for fattigdom kan man inddele befolkningen i to grupper: de fattige og dem, der ikke er fattige. Vi vil i denne rapport ikke gøre brug af en definition af fattigdom, men i stedet se på den generelle sammenhæng mellem husstandsindkomst i barndommen og situationen som 30-årig. Dette gøres ikke ud fra en betragtning om, at fattigdomsdefinitionen ikke er et nyttigt redskab, men for at belyse betydningen af indkomst i en glidende sammenhæng fremfor en ramme, hvor man enten er fattig eller ikke fattig.

Nyere forskning indikerer, at forældres ressourcer har en større betydning i barndommens tidlige år end i de senere år (Cunha m.fl., 2006). Denne teori bygger på den betragtning, at barnet, hvis det tidligt får tilegnet sig en række færdigheder, senere vil kunne omsætte læring og stimulering mere effektivt og udvikle sig mere. Denne teori bliver i stadig større grad underbygget af den empiriske forskning. Det er derfor vigtigt også at tage højde for den tredje dimension – tidspunktet. Vi vil derfor også se på sammenhængen mellem, *hvornår* barnet oplever en lav indkomst og situationen som 30-årig.

Vi vil først redegøre for den anvendte population og de anvendte definitioner og variable. Derefter giver vi en kort beskrivelse af børn i lavindkomstfamilier i 1980'erne. Hvor boede de, hvor mange blev påvirket af hvor lav en indkomst og hvornår? Derefter undersøger vi sammenhængen mellem familieindkomsten som barn og 1) husstandsindkomst som voksen, 2) gennemført uddannelse og 3) tilknytning til arbejdsmarkedet.

Vi bruger gennemgående betegnelsen lavindkomst om en husstand eller familie med en disponibel indkomst, der er mindre end 60 pct. af medianindkomsten. Vi viser dog også resultater, hvor vi i har anvendt andre indkomstgrænser end de 60 pct.



## POPULATIONER, DEFINITIONER OG VARIABLE

Vi tager udgangspunkt i en population bestående af alle børn, der blev født i årene 1980, 1981 og 1982, og som i slutningen af det år, de blev født, havde bopæl i Danmark. Vi følger disse personer i 30 år, dvs. indtil henholdsvis 2010, 2011 og 2012. En række personer vil i den periode udvandre eller dø.

Vi betragter kun de personer, som ved 30-års-alderen har bopæl i Danmark, og der kan derfor forekomme en selektion, hvis børn i lavindkomstfamilier har en større sandsynlighed for at dø eller udvandre. Vi vil gennemgående bruge betegnelserne ”husstand” og ”familie” til at referere til en enhed bestående af ægtepar, registreret partnerskab, samlevede par, samboende par eller enlige samt de hjemmeboende børn. Som beskrevet i boks 2.1 tager vi udgangspunkt i denne enhed for at beregne husstandens samlede disponible indkomst korrigeret for husstandsstørrelse.

I analyserne sammenholder vi husstandsindkomsten i barndommen med husstandsindkomsten som 30-årig. Indkomsten i barndommen måles i kalenderår. Det vil sige, at vi for børn født i 1980 vil måle husstandsindkomsten i det første leveår som husstandsindkomsten i 1980. Således måles husstandsindkomsten det femtende leveår i kalenderåret 1994. Det kan medføre en skævhed, hvis børn født senere på året har en systematisk anden indkomst i det første leveår. Vi viser i bilagstabellen B1.1, at det ikke er tilfældet. Derudover kontrollerer vi i regressionsanalysen for fødselsmåneden.

Indkomsten i barndommen sammenholdes med sandsynligheden for at have gennemført en ungdomsuddannelse og antal års gennemført (normeret) uddannelse som 30-årig. Vi undersøger desuden tilknytningen til arbejdsmarkedet ved at se på antal års ledighed fra det enogtyvende til enogtredivte leveår, en indikator for, om personen har været berørt af ledighed fra det enogtyvende til enogtredivte leveår, og om personen er på førtidspension som 30-årig.

Det er værd at bemærke, at vi kun betragter husstandens samlede disponible indkomst. Mere detaljerede analyser af, hvilke indkomsttyper der er korreleret med hvilke udfald, vil kunne bidrage med mere information om den direkte effekt af indkomst på udfaldene. Det er også vigtigt at bemærke, at mange af de personer, som i disse analyser betragtes som værende i lavindkomst, muligvis ikke lider afsavn. Det kan fx

være familier, hvor én af forældrene er studerende, og hvor den lave indkomst kun er et meget midlertidigt og selvvalgt stadie.

## SITUATIONEN I 1980'ERNE

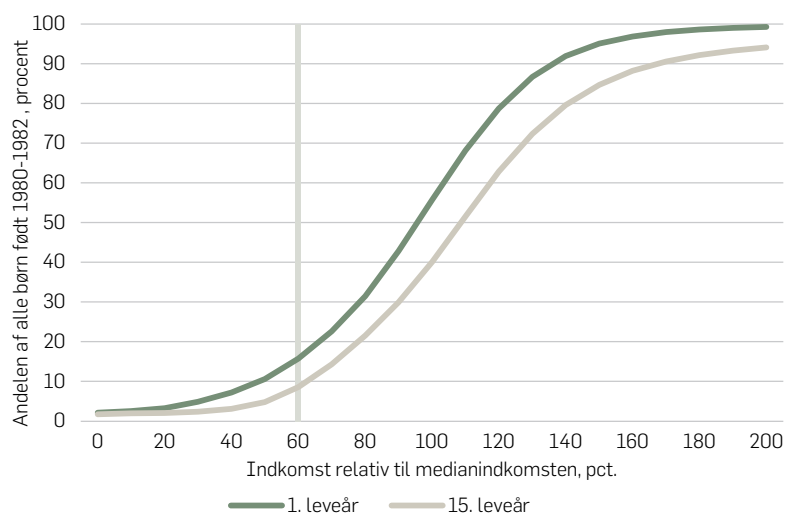
Vi baserer undersøgelsen på fødselskohorterne 1980, 1981 og 1982 af to grunde. For det første er 1980 det første år, hvor vi har et fuldt sæt af registerdatavariabeler, og 2012 er det seneste år, hvor alle data er tilgængelige på tidspunktet for denne rapporters tilblivelse. De tre årgange er derfor de eneste, som vi kan følge i 30 år. Vi mener, at 30 år er et godt perspektiv, da de fleste vil have afsluttet deres uddannelse og vil være på vej til at stifte deres egen familie. Deres situation svarer derfor nogenlunde til deres forældres situation på det tidspunkt, hvor vi begynder at måle indkomsten.

For det andet, så var begyndelsen af 1980'erne en økonomisk usikker tid. Den danske økonomi var, blandt andet pga. den anden oliekrise sidst i 1970'erne, præget af lav vækst, høj arbejdsløshed og høj inflation (se figur 2.6).

Figur 3.1 viser fordelingen af husstandsindkomsten relativt til medianindkomsten for alle børn født i 1980-1982. Vi har målt husstandsindkomsten i barnets første leveår og i det femtende leveår. Figuren viser, at mere end 1 ud af 10 børn i deres første leveår levede i en husstand med en disponibel indkomst, der lå under 60 pct. af medianindkomsten. Ved det femtende leveår er andelen faldet til knap 9 pct. I faktiske tal svarer det til henholdsvis 16.000 (første leveår) og 9.000 (femtende leveår) børn. Der er flere årsager til, at andelen falder. For det første har vi – i modsætning til den officielle fattigdomsgrænse – ikke taget højde for, om personer er studerende. Da det må forventes, at flere forældre er studerende i barnets første leveår end i det femtende leveår, vil det medføre, at raten er faldende over tid. Derudover er det forventeligt, at husstandsindkomsten stiger med forældrenes alder og arbejdsmarkedserfaring.

FIGUR 3.1

Børn født i 1980-1982 fordelt efter husstandsindkomst relativt til medianindkomst. Særskilt for første leveår og femtende leveår. Relative tal. Procent.



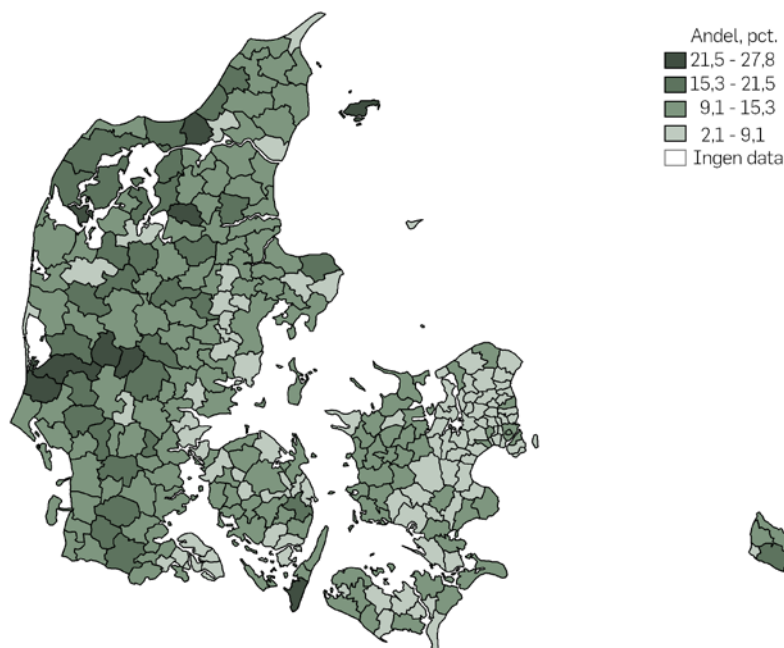
Anm.: Husstandens disponible indkomst er ækvivaleret med kvadratrodsmetoden, se boks 2.1.

Kilde: Egne beregninger baseret på registerdata fra Danmarks Statistik.

Den geografiske fordeling af børn, der i deres første leveår boede i en husstand med under 60 pct. af medianindkomsten, er vist i figur 3.2. Det fremgår, at det i flere jyske kommuner var mere end hvert femte barn, der kan betegnes som "at-risk-of-poverty" ifølge EU's definition, dvs. at deres indkomst lå under 60 pct. af medianindkomsten. I byområderne var det derimod kun omkring 1 ud af 10. Da studerende typisk bor omkring de større byer, indikerer det også, at det ikke kun er andelen af studerende i en given kommune, der afgør andelen af børn, som er "at-risk-of-poverty".

FIGUR 3.2

Andelen af børn født i 1980-1982, der i deres første leveår levede i en husstand med en disponibel indkomst på under 60 pct. af medianindkomsten. Særskilt for kommuner. Procent.



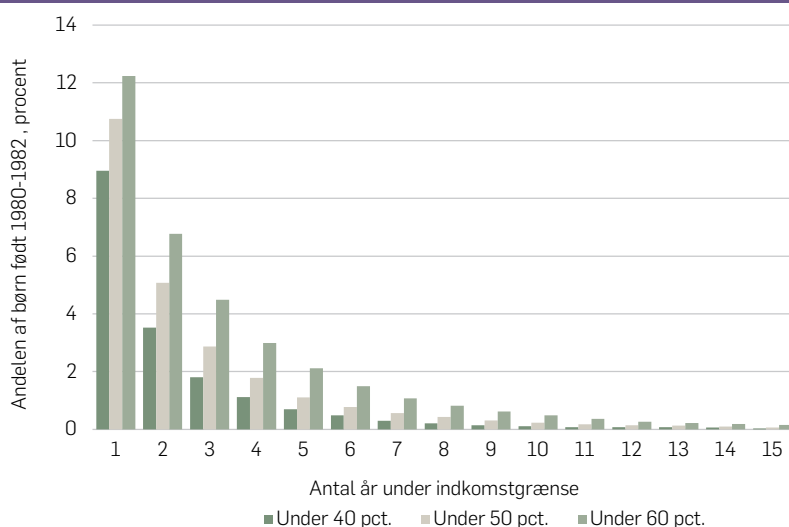
Anm.: Husstandens disponible indkomst er ækvivaleret med kvadratrodsmetoden, se boks 2.1.  
Kilde: Egne beregninger baseret på registerdata fra Danmarks Statistik.

Hvor figur 3.1 og figur 3.2 har givet indblik i intensiteten af lavindkomst, præsenterer figur 3.3 varigheden. Figuren viser andelen af børn, som levede mellem 1 til 15 år af deres første 15 leveår i en familie med en husstandsindkomst på under henholdsvis 40, 50 og 60 pct. af medianindkomsten. 82 pct. af børnene oplevede ingen år under 40 pct. af medianindkomsten, mens 66 pct. af børnene ikke oplevede nogen år under 60 pct. af medianindkomsten (0 er ikke vist i figuren). Figuren viser, at over 12 pct. af børnene har oplevet ét år under 60 pct. af medianindkomsten, og at knap 1 ud af 10 har oplevet ét år under 40 pct. af medianindkomsten. Sammenholdes dette med figur 3.1, følger det, at årene under fattigdomsgrænserne for langt de fleste opleves i de første leveår. 1 ud af 22 børn født i årene 1980 til 1982 vil have oplevet 3 år i en familie med en disponibel indkomst under 60 pct. af medianindkomsten, og mere end 1

ud af 100 børn har levet 7 år i en familie med en disponibel indkomst på under 60 pct. af medianindkomsten.

FIGUR 3.3

Andelen af børn født i 1980-1982, hvor husstandsindkomsten var under hhv. 40 pct., 50 pct. og 60 pct. af medianindkomsten. Særskilt for antal år under lavindkomstgrænse som barn. Procent.

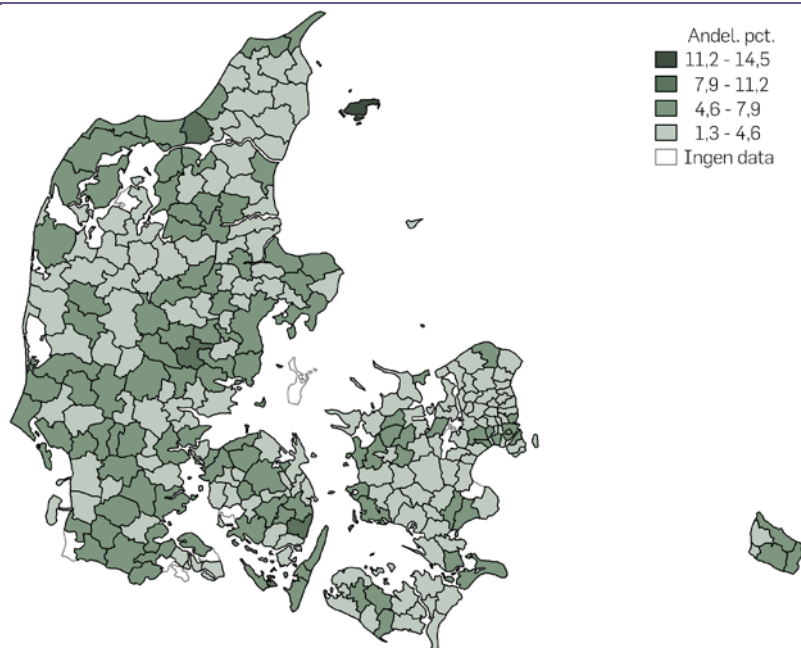


Anm.: Husstandens disponible indkomst er ækvileret med kvadratrodsmetoden, se boks 2.1. 0 år er ikke medtaget.  
Kilde: Egne beregninger baseret på registerdata fra Danmarks Statistik.

Figur 3.4 viser andelen af børn, der levede 3 år i en familie med en disponibel indkomst under 60 pct. af medianindkomsten, særskilt for kommuner. Bopælskommunen er målt i året, hvor barnet er født. Der er stor geografisk spredning i andelene. Både i København og Aarhus er det omkring 1 ud af 20 børn, der i 3 år af barndommen boede i en husstand med en disponibel indkomst på under 60 pct. af medianindkomsten. I de kommuner, hvor andelen er lavest, er andelen færre end 1 ud af 50 børn.

FIGUR 3.4

Andelen af børn født i 1980-1982, der voksede op i en husstand, der havde en disponibel indkomst på under 60 pct. af medianindkomsten i mindst 3 år af de første 15 leveår. Særskilt for kommuner. Procent.



Anm.: Husstandens disponible indkomst er ækvivaleret med kvadratrodsmetoden, se boks 2.1.

Kilde: Egne beregninger baseret på registerdata fra Danmarks Statistik.

## SÅDAN HAR DE DET I DAG: INDKOMST

I forrige afsnit så vi, at mere end hvert tiende barn oplevede mindst 1 år i barndommen i en familie med en husstandsindkomst, som typisk defineres som under fattigdomsgrænsen (60 pct. af medianindkomsten). Vi vil nu relatere denne indkomst i barndommen til husstandsindkomsten som 30-årig. Figur 3.5 viser den relative husstandsindkomst som 30-årig i forhold til husstandsindkomsten i det første og i det femtende leveår.

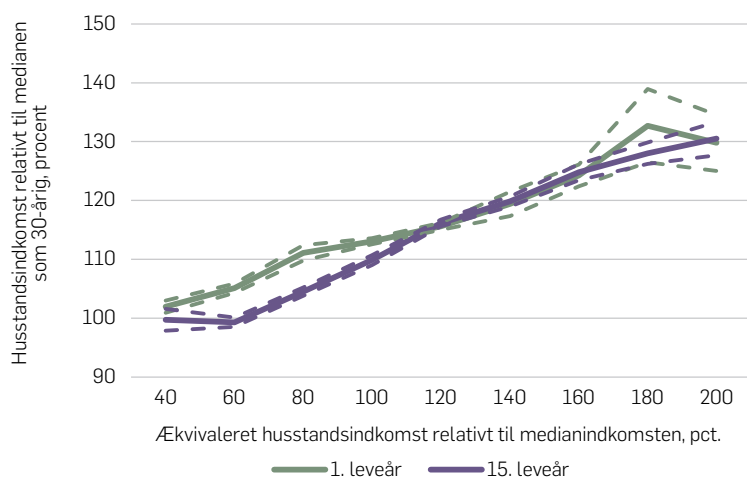
Figuren viser en tydelig positiv sammenhæng. Blandt dem med den laveste indkomst som barn er der relativt få observationer, hvilket medfører større udsving. Vi ser, at sammenhængen for indkomsten i det første leveår og sammenhængen for indkomsten for det femtende leveår

følger hinanden meget tæt. De, der som børn oplevede den laveste relative indkomst, er også som 30-årige i en husstand med en lavere relativ indkomst. Det er dog værd at bemærke, at der ikke er en 1:1-sammenhæng. Således har personer, der som børn var i en husstand med en disponibel indkomst på 60 pct. af medianindkomsten, som 30-årige i gennemsnit en husstandsindkomst, der ligger lige omkring medianindkomsten. Det kunne tyde på, at der er en relativ stor indkomstmobilitet op tværs af generationer. Det kan dog også skyldes, at medianen ved 30-års-alderen ikke kun er udregnet for den population, vi kan følge hele vejen fra 1980 til 2012, men for alle, der bor i Danmark på det tidspunkt. Med andre ord er der mange samfundsmæssige forandringer mellem 1980 og 2012, herunder indvandring og udvandring, der påvirker husstandsindkomsternes relative placering i forhold til medianindkomsten.

Der er naturligvis stor spredning i indkomsten som 30-årig. For at redegøre for usikkerheden i de angivne gennemsnit vil vi i slutningen af kapitlet estimere den lineære sammenhæng og redegøre for den statistiske usikkerhed i estimerne.

FIGUR 3.5

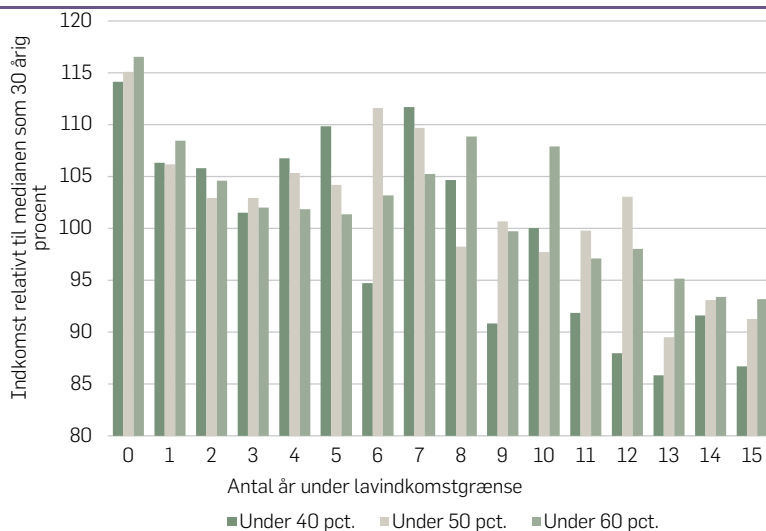
Sammenhæng mellem husstandsindkomsten i det første og femtende leveår og husstandsindkomsten som 30-årig for børn født i 1980-1982 for alle børn født i årene 1980 til 1982. Procent af medianindkomsten.



Anm.: Husstandens disponible indkomst er ækvivaleret med kvadratrodsmetoden, se boks 2.1. De stiplede linjer angiver 95-procents-konfidensintervallet.  
 Kilde: Egne beregninger baseret på registerdata fra Danmarks Statistik.

FIGUR 3.6

Sammenhæng mellem antal år under lavindkomstgrænse som barn og husstandsindkomsten som 30-årig og antal år under lavindkomstgrænse som barn for børn født i 1980-1982. Særskilt for husstandsindkomst under hhv. 40 pct., 50 pct. og 60 pct. af medianindkomsten. Procent af medianindkomsten og antal år.



Anm.: Husstandens disponible indkomst er ækvivaleret med kvadratrodsmetoden, se boks 2.1.

Kilde: Egne beregninger baseret på registerdata fra Danmarks Statistik.

Figur 3.6 viser sammenhængen mellem antal år under indkomstniveauet i barndommen og husstandsindkomsten som 30-årig. Det fremgår, at husstandsindkomsten som 30-årig er aftagende i takt med antal år, personen levede i en lavindkomstfamilie som barn. Især efter 8 år er der et markant fald i den gennemsnitlige relative indkomst. Personer, der ikke oplevede et eneste år under en af de givne indkomstgrænser, har en gennemsnitlig husstandsindkomst, der ligger 15 pct. over medianindkomsten, som 30-årig. Det er bemærkelsesværdigt, at den gennemsnitlige husstandsindkomst som voksen er markant lavere, hvis personen har oplevet bare 1 år i lavindkomst. Personer, som oplevede mere end 12 år under grænserne, har i gennemsnit en husstandsindkomst, der ligger et par pct. under medianindkomsten. I gennemsnit har selv børn, der levede hele deres barndom i en familie med en lav disponibel indkomst, en disponibel indkomst som voksen, der ikke ligger langt fra medianindkomsten. I sammenhæng indikerer figur 3.5 og figur 3.6, at både intensiteten og varigheden af lavindkomst i



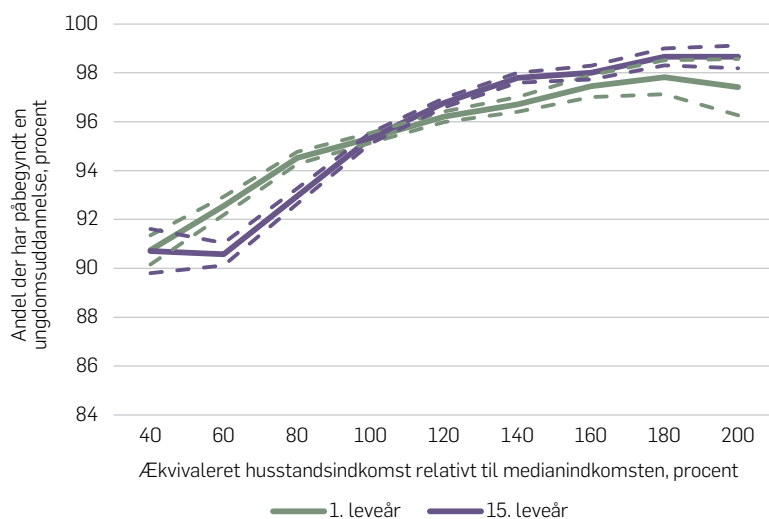
barndommen er associeret med husstandsindkomsten som 30-årig. Jo længere personen har oplevet lavindkomst, og jo lavere indkomsten var i de år, des lavere er indkomsten som 30-årig.

## SÅDAN HAR DE DET I DAG: UDDANNELSE

En potentiel forklaring på, hvorfor 30-årige, der oplevede lavindkomst som barn, har en lavere indkomst, kan være, at de har gennemført mindre uddannelse, hvilket vil medføre dårligere beskæftigelsesmuligheder.

FIGUR 3.7

Andelen af børn født i 1980-1982, der har påbegyndt en ungdomsuddannelse (i pct.). Særskilt for husstandsindkomsten i det første og femtende leveår. Procent.



Anm.: Husstandens disponible indkomst er ækvivaleret med kvadratrodsmetoden, se boks 2.1. De stiplede linjer angiver 95-procents-konfidensintervallet.

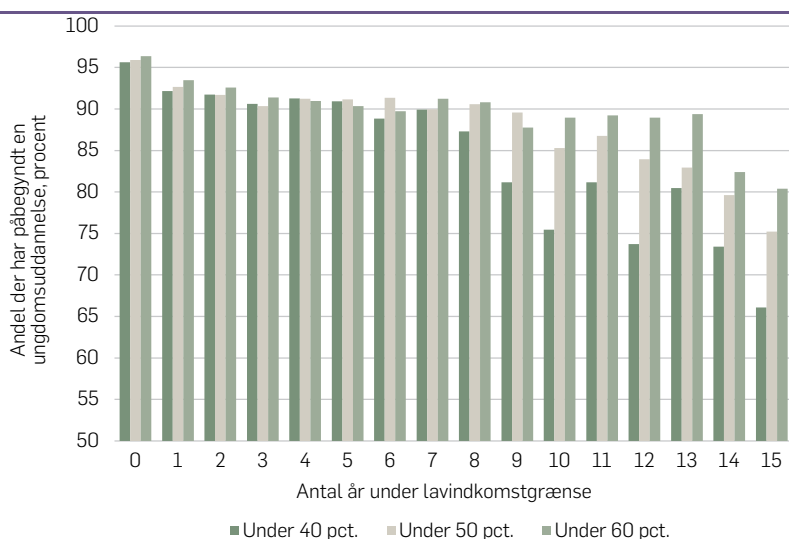
Kilde: Egne beregninger baseret på registerdata fra Danmarks Statistik.

Figur 3.7 viser sammenhængen mellem andelen af børn, der på noget tidspunkt har påbegyndt en ungdomsuddannelse, og den relative husstandsindkomst i første leveår og femtende leveår. Figuren viser, at andelen, der har påbegyndt en ungdomsuddannelse, vokser, når den relative husstandsindkomst vokser. Forskellen mellem at blive født ind i en fami-

lie, der har en samlet relativ husstandsindkomst på henholdsvis 60 og 100 pct. af medianen, er knap 5 pct. Det er værd at bemærke, at selv blandt unge, som levede flere år af deres barndom i lavindkomst, har flere end 9 ud af 10 påbegyndt en ungdomsuddannelse. Det er interessant at bemærke, at det ikke gør nogen forskel for de børn, der i det femtende leveår bliver berørt af lavindkomst, om husstandens indkomst er 40 pct. eller 60 pct. af medianen, men at forskellen for børn, der berøres af lavindkomst i fødselsåret, er ganske stor.

FIGUR 3.8

Andelen af børn født i 1980-1982, hvor husstandsindkomsten var under hhv. 40 pct., 50 pct. og 60 pct. af medianindkomsten, der har påbegyndt en ungdomsuddannelse. Særskilt for antal år under lavindkomstgrænse som barn. Procent og antal år.



Anm.: Husstandens disponible indkomst er ækvivaleret med kvadratrodsmetoden, se boks 2.1.

Kilde: Egne beregninger baseret på registerdata fra Danmarks Statistik.

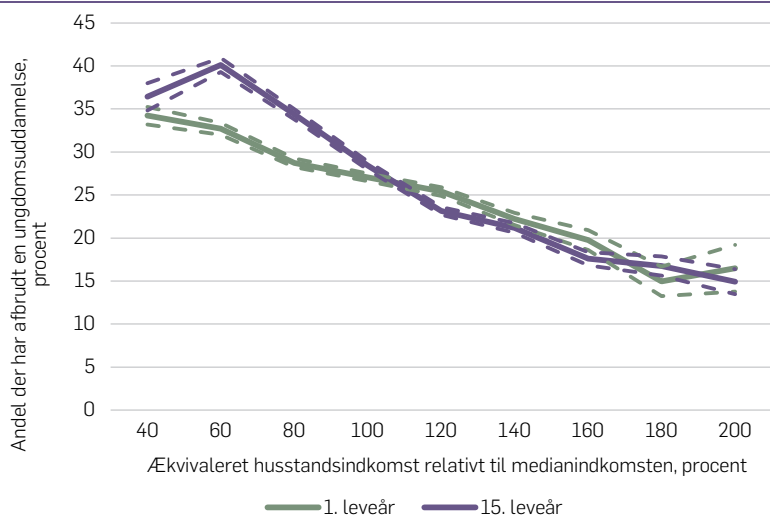
Sammenhængen er lignende, når den vandrette akse i stedet repræsenterer antal år under indkomstgrænserne. Af figur 3.8 fremgår det, at andelen, der har påbegyndt en ungdomsuddannelse, falder med omtrent 5 procentpoint, hvis barnet på noget tidspunkt har levet i en husstand med en indkomst under 40-, 50- og 60-procents-grænserne. Blandt de børn, der har levet det meste af deres barndom under tærsklerne, er andelen

markant lavere. 66 pct., 75 pct. Og 80 pct. er andelen af børnene i kohorten, der har påbegyndt en ungdomsuddannelse, blandt de, der har levet i 15 år under henholdsvis 40-, 50- og 60-procents-grænserne. Med andre ord, så har 4 ud af 5 børn, der levede hele deres barndom i en familie, hvis husstandsindkomst udgjorde mindre end 60 pct. af medianindkomsten, påbegyndt en ungdomsuddannelse.

Også når vi kigger på andelen, der har afbrudt en ungdomsuddannelse, er der en sammenhæng med husstandens indkomst. I figur 3.9 fremgår den samlede andel af kohorten under hver indkomstdecil, der har afbrudt en ungdomsuddannelse. Ud over at andelen, der har påbegyndt en uddannelse, er noget lavere blandt lavindkomstfamilier, er andelen, der har afbrudt en ungdomsuddannelse, højere, givet at de har påbegyndt den. Sammenhængen er stærkere for de børn, der oplevede lavindkomst i det femtende leveår, end for de børn, der oplevede lavindkomst som 0-årige. Dette kunne pege på, at frafaldsraten hænger tættere sammen med stabilitet i hjemmet i tiden omkring ungdomsuddannelsen end med manglende investeringer tidligt i livet – en hypotese, som videre studier vil belyse. Blandt de børn, der blev født i husstande med en indkomst på mellem 40 og 60 pct. af medianen, er der dog også færre, der har påbegyndt en uddannelse, og som således har haft mulighed for at droppe ud.

FIGUR 3.9

Andelen af børn født i 1980-1982, der har afbrudt en ungdomsuddannelse. Særskilt for husstandsindkomsten i det første og femtende leveår. Procent.

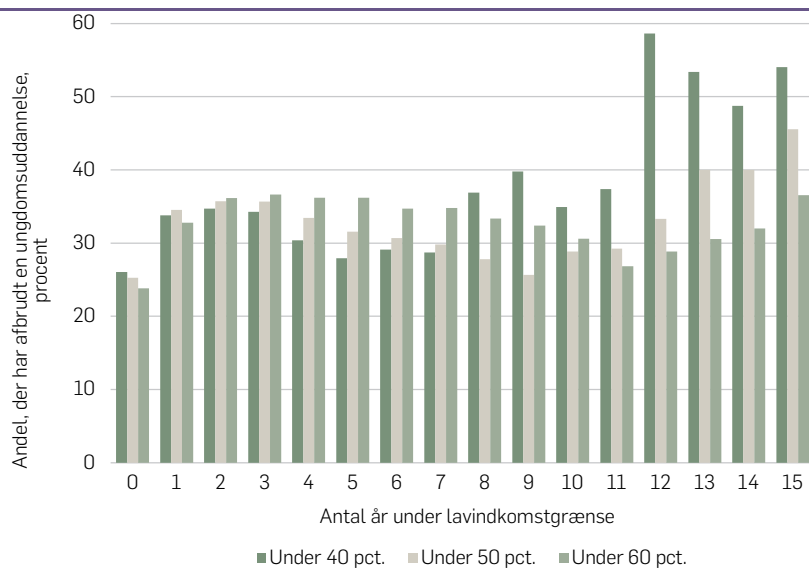


Anm.: Husstandens disponible indkomst er ækvivaleret med kvadratrodsmetoden, se boks 2.1. Andelen er kun beregnet ud fra dem, der også har påbegyndt en ungdomsuddannelse. De stiplede linjer angiver 95-procents-konfidensintervallet. Kilde: Egne beregninger baseret på registerdata fra Danmarks Statistik.

Af figur 3.10 fremgår det, at tendensen går igen i forhold til varigheden af lavindkomst. Hvor andelen, der afbryder en ungdomsuddannelse, er omkring 25 pct. blandt de børn, der ikke har tilbragt nogen år i lavindkomst, er den over 30 pct. blandt dem, der har tilbragt mindst et år i lavindkomst. I forhold til andelen, der afbryder en ungdomsuddannelse, ser det ikke ud til, at det gør den store forskel, om det er 1 år eller 11 år, de tilbringer i lavindkomst, men derefter stiger andelen.

FIGUR 3.10

Andelen af personer født i 1980-1982, hvor husstandsindkomsten var under hhv. 40 pct., 50 pct. og 60 pct. af medianindkomsten, der har afbrudt en ungdomsuddannelse. Særskilt for antal år under lavindkomstgrænse som barn. Procent og antal år.



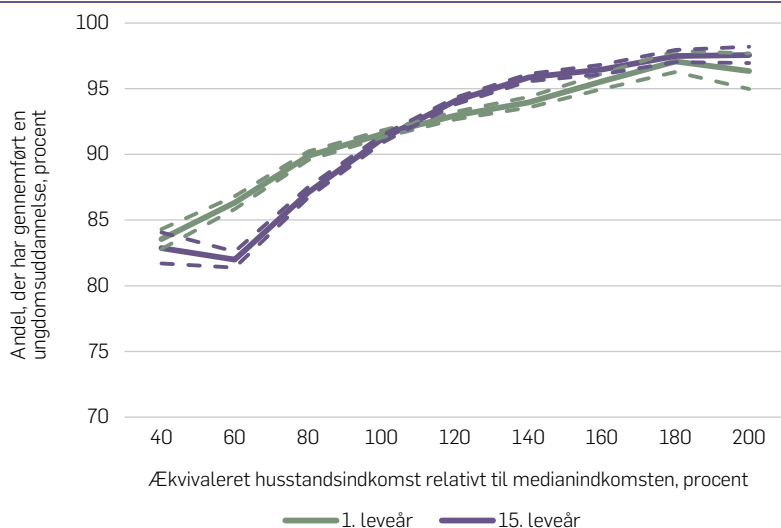
Anm.: Husstandens disponible indkomst er ækvivaleret med kvadratrodsmetoden, se boks 2.1. Andelen er kun beregnet ud fra dem, der også har påbegyndt en ungdomsuddannelse.

Kilde: Egne beregninger baseret på registerdata fra Danmarks Statistik.

Figur 3.11 viser andelen, der som 30-årige har gennemført en ungdomsuddannelse (erhvervsuddannelse eller gymnasial uddannelse). Sammenhængen er ikke helt så tydelig som sammenhængen for indkomst, men fra henholdsvis 40 og 60 pct. af medianindkomsten til 200 pct. af medianindkomsten er der en støt stigende sammenhæng for det første og det femtende leveår henholdsvis. Højere indkomst som barn, både i det første og i det femtende leveår, er korreleret med en højere sandsynlighed for at have gennemført en ungdomsuddannelse som 30-årig. Blandt personer, der i det første leveår boede i en husstand med en disponibel indkomst på 60 pct. af medianindkomsten, har 87 pct. gennemført en ungdomsuddannelse. Blandt 30-årige, der i det første år boede i en husstand med en disponibel indkomst, der lå 60 pct. over medianindkomsten, har mere end 96 pct. gennemført en ungdomsuddannelse.

FIGUR 3.11

Andelen af personer født i 1980-1982, der har gennemført ungdomsuddannelse. Særskilt for husstandsindkomsten i det første og femtende leveår. Procent.



Anm.: Husstandens disponible indkomst er ækvivaleret med kvadratrodsmetoden, se boks 2.1. De stiplede linjer angiver 95-procents-konfidensintervallet.

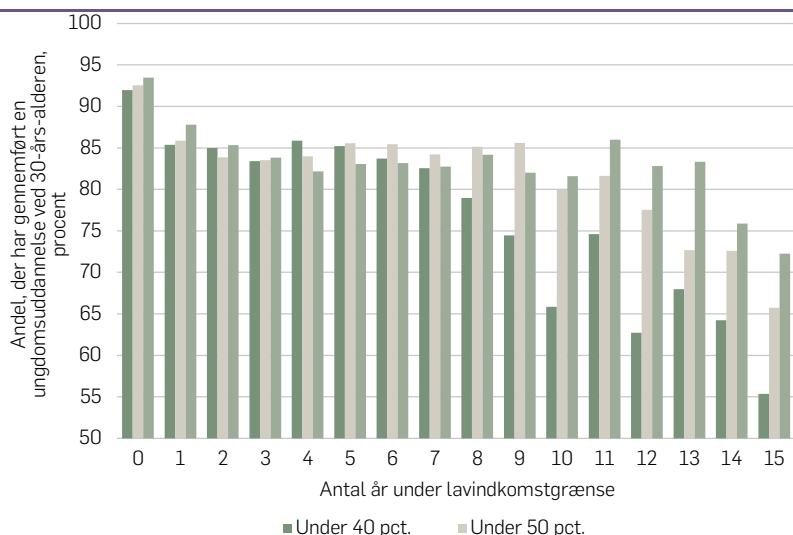
Kilde: Egne beregninger baseret på registerdata fra Danmarks Statistik.

Figur 3.12 viser sammenhængen mellem antal år under indkomstgrænserne i barndommen og andelen, der har gennemført en ungdomsuddannelse. Blandt personer, som ikke har oplevet et eneste år under en af de tre indkomstgrænser, har omkring 93 pct. gennemført en ungdomsuddannelse som 30-årige. Blandt dem, som har oplevet mindst 1 år under en af de anvendte indkomstgrænser, ligger raten mellem 85 og 88 pct.

I gruppen af unge, der har levet samtlige af de første 15 leveår i en familie med en disponibel indkomst på under 60 pct. af medianindkomsten, har flere end 1 ud af 4 ikke gennemført en ungdomsuddannelse, givet at de påbegyndte en ungdomsuddannelse. For personer, som har oplevet mindst 12 år under 40 pct. af medianindkomsten, har mere end 1 ud af 3 ikke gennemført en ungdomsuddannelse. Knap 0,3 pct. af børnene født i årene 1980 til 1982 levede mindst 12 af de første 15 leveår i en husstand med en disponibel indkomst under 40 pct. af medianindkomsten.

FIGUR 3.12

Andelen af personer født i 1980-1982, hvor husstandsindkomsten var under hhv. 40 pct., 50 pct. og 60 pct. af medianindkomsten. Særskilt for antal år under lavindkomstgrænse som barn. Procent.



Anm.: Husstandens disponible indkomst er ækvivaleret med kvadratrotmetoden, se boks 2.1. Andelen er kun beregnet ud fra dem, der også har påbegyndt en ungdomsuddannelse.

Kilde: Egne beregninger baseret på registerdata fra Danmarks Statistik.

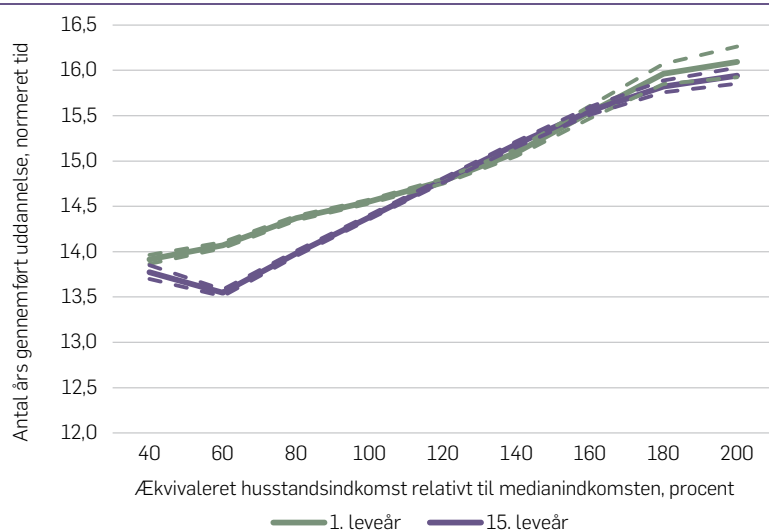
Figur 3.13 viser det gennemsnitlige antal års gennemført uddannelse relativt til indkomsten i barndommen. I opgørelsen anvendes den normerede gennemførelsestid for den højest fuldførte uddannelse som 30-årig.

Figuren viser en positiv sammenhæng mellem disponibel husstandsindkomst som barn og antal års gennemført uddannelse som 30-årig. Hvor personer, der i det første leveår boede i en husstand med en indkomst under 60 pct. af medianindkomsten, i gennemsnit har gennemført 14 års uddannelse, har personer, der i det første leveår boede i en husstand med en disponibel indkomst på det dobbelte af medianindkomsten, i gennemsnit gennemført 16 års uddannelse som 30-årige. Selvom sammenhængen er klart positiv, så viser figuren altså, at i gennemsnit, så gennemfører børn, der oplever lavindkomst, også flere års uddannelse ud over det obligatoriske. Betragtes husstandsindkomsten i det femtende leveår, er forskellen endnu større. Personer, der i det femtende leveår oplevede en husstandsindkomst under 60 pct. af medianindkomsten, har i gennemsnit gennemført 13,5 års uddannelse, mens dem, der havde en disponibel ind-

komst på 80 pct. over medianindkomsten, i gennemsnit har gennemført 16 års uddannelse.

FIGUR 3.13

Sammenhæng mellem gennemsnitligt antal års gennemført uddannelse og husstandsindkomsten i det første og femtende leveår. Procent.



Anm.: Husstandens disponible indkomst er ækvivaleret med kvadratrodsmetoden, se boks 2.1. De stiplede linjer angiver 95-procents-konfidensintervallet.

Kilde: Egne beregninger baseret på registerdata fra Danmarks Statistik.

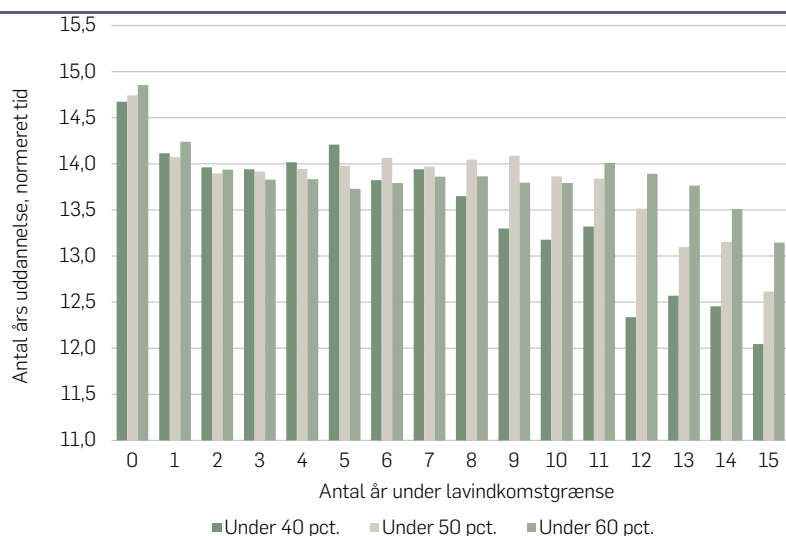
Figur 3.14 viser, at personer, der ikke har oplevet et eneste år af barndommen under 60 pct. af medianindkomsten, i gennemsnit har gennemført mere end 14,5 års uddannelse, mens personer, der har oplevet mindst 1 år under denne grænse, i gennemsnit har gennemført mindst et halvt års mindre uddannelse. Ligesom for indkomsten er der en betydelig forskel på personer, der har oplevet mange år under 40 pct. af medianindkomsten, og dem, der har oplevet mange år under de lidt højere grænser. Et barn, hvis husstand igennem de første 15 år af barnets liv har haft en indtægt på mindre end 40 pct. af medianindkomsten, har i gennemsnit 2,5 års mindre uddannelse, end børn fra hjem, der på intet tidspunkt har haft en indkomst under denne grænse. Samtidig er det værd at bemærke, at børn, der levede hele deres barndom i en familie, hvis disponible indkomst lå under 60 pct. af medianindkomsten, i gennemsnit har gennemført mere end 13 års uddannelse, svarende til en ungdomsuddannelse.



Regressionsanalyserne i slutningen af dette kapitel giver indblik i, om de observerede forskelle kan forklares ved statistisk usikkerhed.

FIGUR 3.14

Gennemsnitligt antal års gennemført uddannelse for personer født i 1980-1982, hvor husstandsindkomsten var under hhv. 40 pct., 50 pct. og 60 pct. af medianindkomsten. Særskilt for antal år under lavindkomstgrænse som barn. Procent.



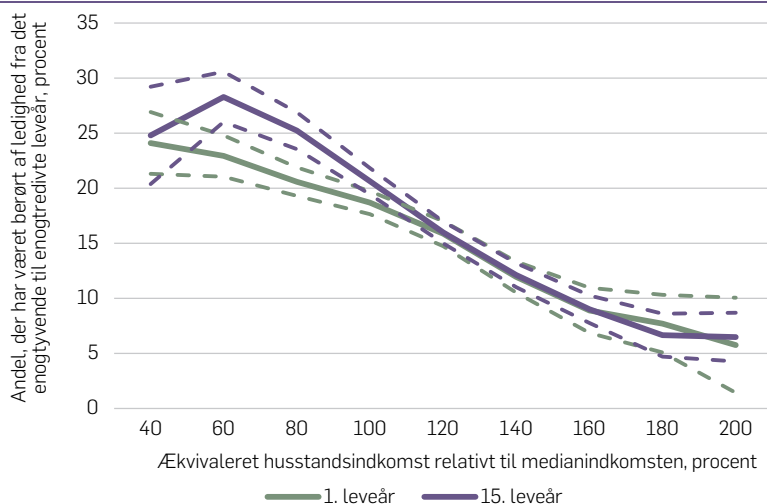
Anm.: Husstandens disponible indkomst er ækvivaleret med kvadratrodsmetoden, se boks 2.1.  
Kilde: Egne beregninger baseret på registerdata fra Danmarks Statistik.

## SÅDAN HAR DE DET I DAG: TILKNYTNING TIL ARBEJDSMARKEDET

Hvis den lavere indkomst som 30-årig for personer, der har oplevet lavindkomst som børn, skyldes ringere beskæftigelsesmuligheder på grund af mindre gennemført uddannelse, vil vi forvente, at personer, der har oplevet lavindkomst i barndommen, er mere berørt af ledighed. Figur 3.15 viser andelen, der har været berørt af ledighed mellem det enogtyvende og det enogtredivte leveår, i forhold til den relative disponible indkomst som barn.

FIGUR 3.15

Andelen af personer født i 1980-1982, der har været berørt af ledighed. Særskilt for husstandsindkomsten i det første og femtende leveår. Procent.



Anm.: Husstandens disponible indkomst er ækvivaleret med kvadratrodsmetoden, se boks 2.1. Ledighed er defineret som havende været registreret ledig i Danmark mellem det enogtyvende og enogtredivte leveår. De stiplede linjer angiver 95-procents-konfidensintervallet.

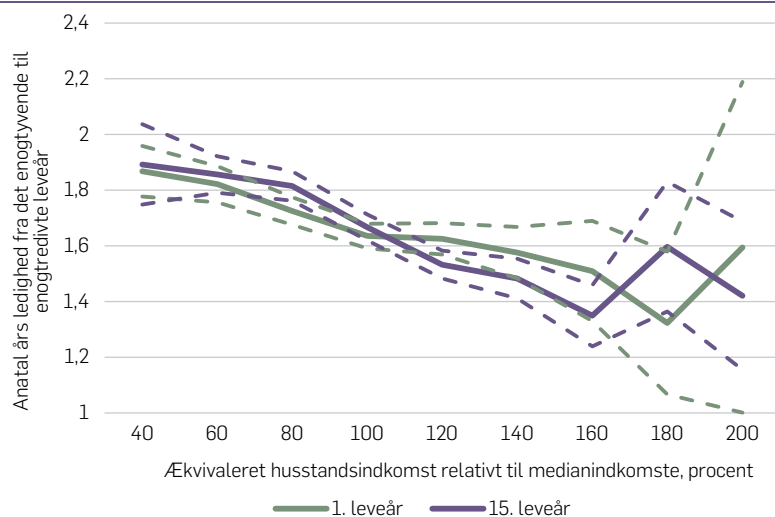
Kilde: Egne beregninger baseret på registerdata fra Danmarks Statistik.

Figuren viser negativ sammenhæng. Personer, der i barndommen levede i en husstand med en højere relativindkomst, har i gennemsnit været mindre berørt af ledighed. Knap 1 ud af 4 af dem, der levede deres første leveår i et hjem med en husstandsindkomst på 60 pct. af medianindkomsten, har været registreret som ledig mellem deres enogtyvende og det enogtredivte leveår. Blandt dem, der levede deres første leveår i et hjem med en husstandsindkomst omkring medianindkomsten er det 1 ud af 5, som har oplevet ledighed. Forskellen er endnu større for dem, der oplevede tilsvarende husstandsindkomster i det femtende leveår.

Hvor figur 3.15 viser, hvor udbredt ledigheden er, viser figur 3.16, hvor mange års ledighed mellem det enogtyvende og enogtredivte leveår, kohorterne oplever. Figuren viser, at en lavere disponibel indkomst i barndommen er associeret med mere ledighed.

FIGUR 3.16

Ledighedsvarighed (i antal år) og husstandsindkomsten i det første og femtende leveår (i pct. af medianindkomsten).

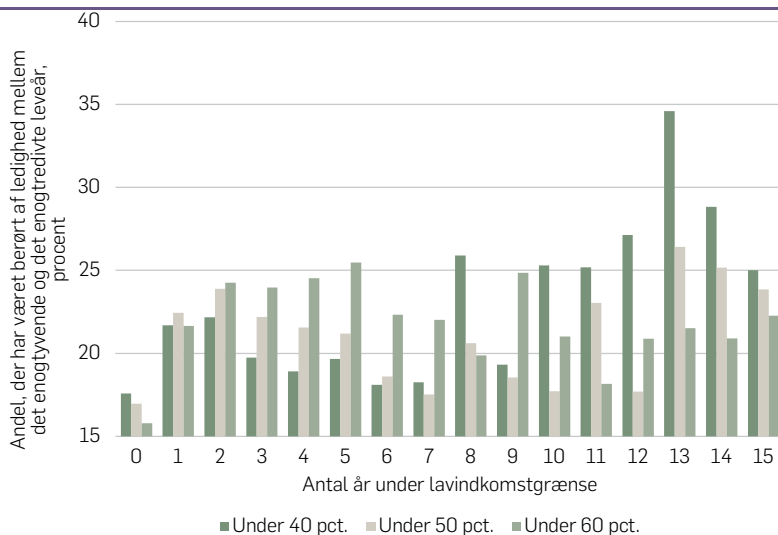


Anm.: Husstandens disponible indkomst er ækvivaleret med kvadratrodsmetoden, se boks 2.1. Personer, som ikke har været berørt af ledighed er ikke medtaget. Ledighed er defineret som havende været registreret ledig i Danmark mellem det enogtyvende og enogtredivte leveår. De stiplede linjer angiver 95-procents-konfidensintervallet.  
 Kilde: Egne beregninger baseret på registerdata fra Danmarks Statistik.

Figur 3.17 viser andelen, der har været berørt af ledighed, i forhold til antal år i lavindkomst i barndommen. Blandt dem, som ikke oplevede et eneste år under en af de tre undersøgte indkomstgrænser, har godt 15 pct. været berørt af ledighed mellem det enogtyvende og det enogtredivte leveår. Andelen, der har været påvirket af ledighed det enogtyvende og det enogtredivte leveår, er ca. 5 procentpoint højere for børn, der har oplevet ét år med en husstandsindkomst under 60 pct. af medianen, sammenlignet med børn, hvis barndomshusstand ikke har oplevet en indtægt under 60 pct. noget år. Det svarer til, at 1 ud af 7 fra den første gruppe har oplevet ledighed, og at mere end 1 ud af 5 fra den anden gruppe har oplevet dette. Denne andel stiger dog ikke nævneværdigt ved længere tid med en indkomst på under 60 pct. i barndomshusstanden. Dette kan skyldes, at børn, der oplever flere år i en lavindkomstfamilie, har en større sandsynlighed for at blive overflyttet til en statslig ydelse, hvorefter de, såfremt de ikke er aktive arbejdssøgende og ikke regnes som at være til rådighed for arbejdsmarkedet, ikke tæller med i ledighedsstatistikken.

FIGUR 3.17

Andelen af personer født i 1980-1982, der har været berørt af ledighed. Særskilt for antal år under lavindkomstgrænse som barn. Procent.



Anm.: Husstandens disponible indkomst er ækvivaleret med kvadratrodsmetoden, se boks 2.1. Ledighed er defineret som havende været registreret ledig i Danmark mellem det enogtyvende og enogtredivte leveår.  
 Kilde: Egne beregninger baseret på registerdata fra Danmarks Statistik.

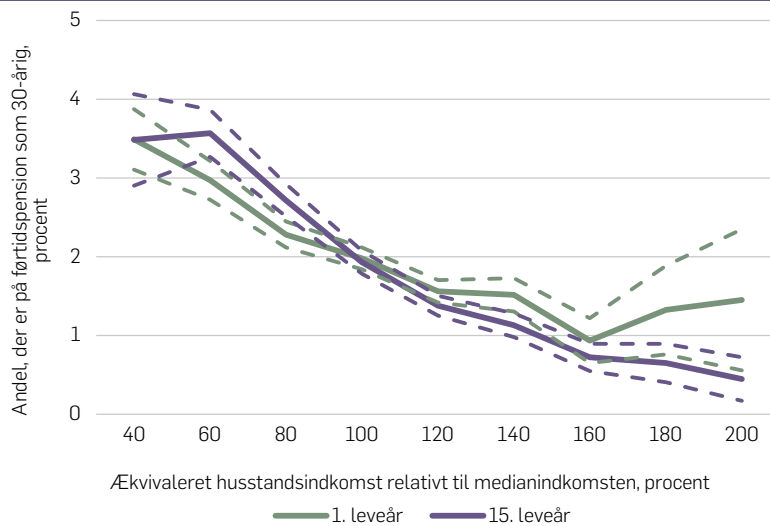
## SÅDAN HAR DE DET I DAG: FØRTIDSPENSION

Én årsag til lavindkomst kan være en ringe tilknytning til arbejdsmarkedet. En anden årsag kan være, at de unge står uden for arbejdsmarkedet ved fx at være på førtidspension.

Figur 3.18 viser en negativ sammenhæng mellem husstandsindkomst i barndommen og andelen, der er på førtidspension som 30-årig. Omkring 1 ud af 30 børn, der i det første eller femtende leveår levede i en husstand med en disponibel indkomst på højst 60 pct. af medianindkomsten, er på førtidspension som 30-årig. For dem, som i barndommen havde en disponibel indkomst på niveau med medianen, hvad enten det er i det første eller i det femtende leveår, er det lige omkring 1 ud af 50, der som 30-årig er på førtidspension. Blandt dem, der levede i en husstand med en disponibel indkomst på 60 pct. over medianindkomsten i barndommen, er det ca. 1 ud af 150, der er på førtidspension som 30-årig.

FIGUR 3.18

Andelen af personer født i 1980-1982, der er på førtidspension som 30-årige. Særskilt for husstandsindkomsten i det første og femtende leveår. Procent.



Anm.: Husstandens disponible indkomst er ækvivaleret med kvadratrodsmetoden, se boks 2.1. De stiplede linjer angiver 95-procents-konfidensintervallet.

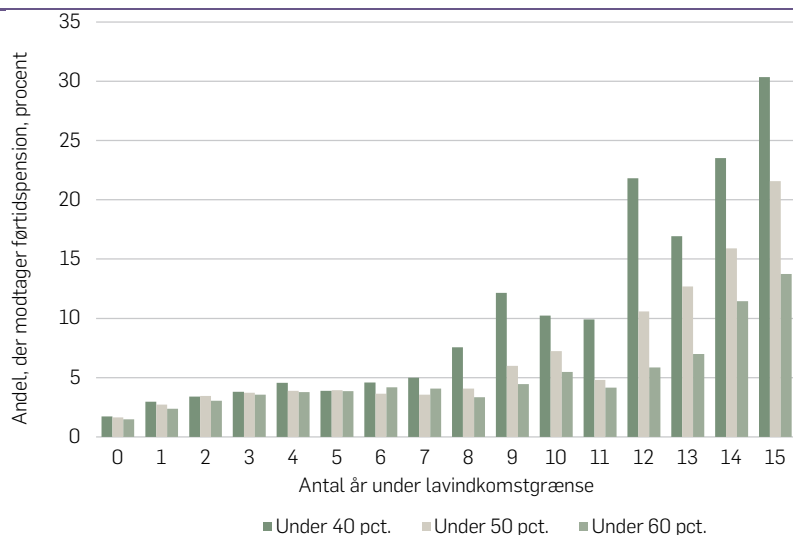
Kilde: Egne beregninger baseret på registerdata fra Danmarks Statistik.

Figur 3.19 viser sammenhængen mellem antal år under indkomstgrænserne og andelen, der er på førtidspension som 30-årig. Det er bemærkelsesværdigt, at det blandt dem, som har levet hele deres barndom i en husstand med en disponibel indkomst på under 40 pct. af medianindkomsten, er næsten hver tredje, der er på førtidspension som 30-årig. For dem, som levede et tilsvarende antal år under 60 pct. af medianindkomsten, er det 1 ud af 7. Særligt efter 11 år under lavindkomstgrænserne stiger andelen af førtidspensionister brat. Som nævnt i forrige afsnit kan en større sandsynlighed for at modtage en statslig ydelse, som fx førtidspension, blandt de børn, der har levet længe i lavindkomst, bidrage til at forklare, hvorfor andelen, der berøres af ledighed, ikke stiger, jo længere tid børnene har været ledige.

Blandt dem, som ikke oplevede et eneste år under disse grænser, er det omkring 1 ud af ca. 65 børn, der er på førtidspension som 30-årig.

FIGUR 3.19

Andelen af personer født i 1980-1982, der er på førtidspension som 30-årig. Særligt for antal år under lavindkomstgrænse som barn. Procent.



Anm.: Husstandens disponible indkomst er ækvivaleret med kvadratrodsmetoden, se boks 2.1.  
 Kilde: Egne beregninger baseret på registerdata fra Danmarks Statistik.

## REGRESSIONER

I analysen har vi indtil videre ignoreret usikkerhed og fokuseret på gennemsnittet for forskellige grupper. For at afgøre, om forskelle mellem indkomstgrupper skyldes statistisk tilfældighed, har vi estimeret nedenstående regressionsmodel. Regressionsanalysen giver ikke mere information om årsagssammenhænge end de viste figurer. De estimerede koefficienter repræsenterer derfor kun korrelationskoefficienter, og de kan ikke fortolkes kausalt.

$$\begin{aligned}
 y_i = & \alpha_0 + \alpha_1 \text{relativindkomst}_{i,1} \\
 & + \alpha_2 \text{relativindkomst}_{i,4} \\
 & + \alpha_3 \text{relativindkomst}_{i,8} \\
 & + \alpha_4 \text{relativindkomst}_{i,15} \\
 & + \beta X_i + e_i
 \end{aligned}$$

Hvor  $y$  er et af de undersøgte udfald som 30-årig,  $X$  er en række indikatorer, der kontrollerer for fødselsår og fødselsmåned. Koefficienterne  $\alpha_1$ - $\alpha_4$  giver korrelationen mellem relativindkomsten de respektive år og udfaldet. Relativ indkomst er husholdningens disponible indkomst, ækvivaleret med kvadratrodsskalaen, relativt til medianindkomsten. Både medianindkomsten og husholdningens disponible indkomst er korrigeret til prisniveauet i 2010. Ligningen estimeres med mindste kvadraters metode for de udfald, som ikke er binære (relativ indkomst, års ledighed og års gennemført uddannelse). Regressionsmodellen specificerer sammenhænge som værende lineære, svarende til at vi i alle kurvediagrammer påtvinger en lige linje. For de øvrige variable er modellen estimeret med logistisk regression (ledighed, førtidspension, påbegyndelse af ungdomsuddannelse, frafald på ungdomsuddannelser og gennemførelse af ungdomsuddannelse). For de modeller, hvor koefficienterne er estimeret med logistisk regression, viser vi den marginale effekt, evalueret ved de øvrige variables gennemsnitsværdi.

TABEL 3.1

Regressionsanalyse, der estimerer korrelationen mellem i familiens relative indkomst i barndommen (målt ved det første, fjerde, ottende og femtende leveår) og udfald som 30-årig.

	Relativ indkomst N = 150.843	Antal års ledighed N = 29.269	Ledighed N = 157.052	Førtidspension N = 152.864
Første leveår	0,002 (0,024)	-0,019 (0,029)	-0,019 *** (0,004)	-0,000 (0,001)
Fjerde leveår	0,056 *** (0,017)	-0,146 *** (0,042)	-0,040 *** (0,009)	-0,007 *** (0,001)
Ottende leveår	0,045 *** (0,011)	-0,071 * (0,037)	-0,035 *** (0,006)	-0,004 *** (0,001)
Femtende leveår	0,086 *** (0,023)	-0,295 *** (0,050)	-0,024 ** (0,010)	-0,029 *** (0,001)

Anm.: Standardfejl i parentes. \*  $p < 0,1$ , \*\*  $p < 0,05$  og \*\*\*  $p < 0,01$ . Alle modeller kontrollerer for fødselsår og fødselsmåned. Husstandens disponible indkomst er ækvivaleret med kvadratrodsmetoden, se boks 2.1. Personer, som ikke har været berørt af ledighed, er ikke medtaget i antal års ledighed. Ledighed er defineret som havende været registreret ledig i Danmark mellem det enogtyvende og enogtredivte leveår.

Kilde: Egne beregninger baseret på registerdata fra Danmarks Statistik.

De estimerede koefficienter fremgår af tabel 3.1 og tabel 3.2. Det fremgår, at alle udfald er signifikant korreleret med relativ indkomst som barn. Dog har det første år i nogle tilfælde ikke nogen signifikant korrelation med udfaldet, givet at vi også kontrollerer for den relative indkomst senere i barndommen. I bilagstabel B2.1 og bilagstabel B2.2 vises tilsva-

rende regressionsresultater, hvor husstandsindkomsten er ækvivaleret med den modificerede OECD-skala. Det har ingen betydning for de overordnede konklusioner.

Regressionsanalysen viser ingen entydige tegn på, at relativindkomst tidligt i barndommen er tættere korreleret med udfald senere i livet end relativ indkomst senere i barndommen. Større relativ indkomst som barn i det første, fjerde, ottende og femtende leveår er korreleret med højere indkomst og mere uddannelse som 30-årig samt med mindre ledighed.

Det er ikke muligt at identificere årsagssammenhænge ud fra denne model. Som tidligere beskrevet kan der være en række variable, der har direkte påvirkning på indkomst i barndommen og på udfaldene som 30-årig. Disse faktorer vil indgå i fejleddet,  $e$  i modellen, og da de er korreleret med både relativindkomst og  $y_i$ , vil  $\alpha$ -estimerne være biased. For eksempel vil forældrenes helbredssituation være indeholdt i fejleddet. Det er forventeligt, at et dårligere helbred vil medføre en lavere husstandsindkomst. Samtidig kan et dårligere helbred også være arveligt og føre til, at barnet har et dårligere helbred og derfor en lavere indkomst og en højere sandsynlighed for at være på førtidspension. De estimerede  $\alpha$  vil i så fald overvurdere sammenhængen i forhold til den egentlige årsagssammenhæng. Fejleddet vil også indeholde uobserverbare elementer som evner, præferencer og held.

TABEL 3.2

Regressionsanalyse, der estimerer korrelationen mellem i familiens relative indkomst i barndommen (målt ved det første, fjerde, ottende og femtende leveår) og udfald som 30-årig.

	Påbegyndt ungdomsudd. N = 158.958	Afbrudt ungdomsudd. N = 158.958	Gennemført ungdomsudd. N = 158.958	Antal års uddannelse N = 156.278
Første leveår	0,022 *** (0,002)	-0,028 *** (0,004)	0,035 *** (0,002)	0,205 *** (0,040)
Fjerde leveår	0,015 *** (0,002)	-0,030 *** (0,004)	0,026 *** (0,003)	0,461 *** (0,106)
Ottende leveår	-0,004 * (0,002)	-0,017 *** (0,004)	-0,000 (0,003)	0,360 *** (0,060)
Femtende leveår	0,044 *** (0,002)	-0,143 *** (0,003)	0,088 *** (0,003)	0,243 ** (0,099)

Anm.: Standardfejl i parentes. \*  $p < 0,1$ , \*\*  $p < 0,05$  og \*\*\*  $p < 0,01$ . Alle modeller kontrollerer for fødselsår og fødselsmåned. Husstandens disponible indkomst er ækvivaleret med kvadratrodsmetoden, se boks 2.1. Afbrudt ungdomsuddannelse er kun defineret for dem, der også påbegyndte en ungdomsuddannelse.

Kilde: Egne beregninger baseret på registerdata fra Danmarks Statistik.



Vi udfører tilsvarende analyser for antal år i lavindkomstfamilier. Vi fokuserer på antal år under 60 pct. af medianindkomsten og estimerer følgende model med mindste kvadraters metode for ikke-binære variable og med logistisk regression for de binære variable:

$$\begin{aligned}
 y_i = & \alpha_0 + \alpha_1 1\text{år}_i \\
 & + \alpha_2 2\text{år}_i \\
 & \vdots \\
 & + \alpha_{15} 15\text{år}_i \\
 & + \beta X_i + e_i
 \end{aligned}$$

Hvor  $1\text{år}_i$  er en variabel, der tager værdien 1, hvis individet levede 1 af de første 15 leveår under 60 pct. af medianindkomsten. Koefficienterne  $\alpha_1$  til  $\alpha_{15}$  angiver den gennemsnitlige forskel i udfaldet for det antal år relativt til 0 år (referencegruppen) i lavindkomstfamilie. Tabel 3.3 og tabel 3.4 viser de resulterende koefficienter. I bilagstabel B2.3 og bilagstabel B2.4 vises tilsvarende regressionsresultater, hvor husstandsindkomsten er ækvivaleret med den modificerede OECD-skala. Ækvivaleringskalaen har ingen betydning for de overordnede konklusioner.

Det fremgår af kolonne 1 i tabel 3.3, at flere år i lavindkomstfamilie som barn er korreleret med en lavere relativ indkomst som 30-årig. Således har personer, der har levet samtlige 15 år i en lavindkomstfamilie, en relativindkomst, der er 23 procentpoint lavere, end den er for dem, der ikke har levet et eneste år i en lavindkomstfamilie. Bare det at have levet et år i lavindkomst giver en 8 procentpoints forskel i relativindkomst som 30-årig. Kolonne 2 og 3 viser, at de, der oplevet et år i en lavindkomstfamilie, har været mere påvirket af ledighed. De, der har levet i en lavindkomstfamilie i et år af deres barndom, har 7 procentpoint højere sandsynlighed for at have været ledig, end dem, der slet ikke har været påvirket af lavindkomst. Endelig viser kolonne 4, at personer, der har levet 15 år i en lavindkomstfamilie, har 12 procentpoint højere sandsynlighed for at være på førtidspension sammenlignet med dem, som overhovedet ikke har oplevet lavindkomst. Ligesom med den første regressionsmodel er det vigtigt at betone, at resultaterne ikke afslører årsagssammenhænge. Det virker mest sandsynligt, at koefficienterne er numerisk for store i sammenlignet med årsagssammenhængen.

Tabel 3.4 viser i kolonne 1, at personer, der har oplevet bare et år i lavindkomst, har 3 procentpoint lavere sandsynlighed for have påbe-

gyndt en ungdomsuddannelse, når de er 30 år. Givet at de har påbegyndt en ungdomsuddannelse, har de 9 procentpoint højere sandsynlighed for at afbryde den uden at gennemføre, som det fremgår af kolonne 2. Et år i lavindkomst er også associeret med mere end et halvt års mindre uddannelse, som kolonne 4 viser.

TABEL 3.3

Regressionsanalyse, der estimerer korrelationen antal år i barndommen, hvor husstandsindkomsten var på under 60 pct. af medianindkomsten og udfald som 30-årig.

	Relativ indkomst N = 150.843	Antal års ledighed N = 29.269	Ledighed N = 157.052	Førtidspension N = 152.864
1 år	-0,080 *** (0,005)	0,116 *** (0,035)	0,072 *** (0,003)	0,009 *** (0,001)
2 år	-0,120 *** (0,006)	0,225 *** (0,045)	0,099 *** (0,004)	0,016 *** (0,002)
3 år	-0,145 *** (0,007)	0,224 *** (0,056)	0,092 *** (0,005)	0,021 *** (0,002)
4 år	-0,146 *** (0,009)	0,250 *** (0,063)	0,098 *** (0,006)	0,023 *** (0,003)
5 år	-0,151 *** (0,010)	0,214 *** (0,077)	0,111 *** (0,008)	0,024 *** (0,003)
6 år	-0,132 *** (0,011)	0,257 *** (0,098)	0,073 *** (0,009)	0,027 *** (0,004)
7 år	-0,112 *** (0,016)	0,020 (0,104)	0,067 *** (0,010)	0,026 *** (0,005)
8 år	-0,076 * (0,042)	0,444 *** (0,143)	0,043 *** (0,011)	0,019 *** (0,005)
9 år	-0,167 *** (0,022)	0,425 *** (0,140)	0,091 *** (0,014)	0,030 *** (0,007)
10 år	-0,086 *** (0,022)	0,498 *** (0,188)	0,050 *** (0,015)	0,040 *** (0,008)
11 år	-0,193 ** (0,084)	0,749 *** (0,290)	0,021 (0,016)	0,028 *** (0,008)
12 år	-0,186 *** (0,054)	0,334 (0,214)	0,058 *** (0,020)	0,044 *** (0,012)
13 år	-0,214 *** (0,038)	0,527 * (0,290)	0,063 *** (0,022)	0,055 *** (0,014)
14 år	-0,230 *** (0,038)	0,481 (0,329)	0,047 ** (0,023)	0,100 *** (0,019)
15 år	-0,234 *** (0,026)	0,427 (0,315)	0,062 ** (0,027)	0,122 *** (0,022)

Anm.: Standardfejl i parentes. \* p < 0,1, \*\* p < 0,05 og \*\*\* p < 0,01. Alle modeller kontrollerer for fødselsår og fødselsmåned. Husstandens disponible indkomst er ækvivaleret med kvadratrodsmetoden, se boks 2.1. Personer, som ikke har været berørt af ledighed, er ikke medtaget i antal års uddannelse. Ledighed er defineret som havende været registreret ledig i Danmark mellem det enogtyvende og enogtredivte leveår.

Kilde: Egne beregninger baseret på registerdata fra Danmarks Statistik.

15 år i lavindkomst er associeret med 16 procentpoint lavere sandsynlighed for at påbegynde en ungdomsuddannelse. Blandt dem, der påbegyn-

der en ungdomsuddannelse, gennemfører 13 procentpoint flere ikke uddannelsen sammenlignet med personer, der aldrig har oplevet lavindkomst, som kolonne 1 og 2 viser.

TABEL 3.4

Regressionsanalyse, der estimerer korrelationen antal år i barndommen, hvor husstandsindkomsten var på under 60 pct. af medianindkomsten og udfald som 30-årig.

	Påbegyndt ungdomsudd. N = 158.958	Afbrudt ungdomsudd. N = 158.958	Gennemført ungdomsudd. N = 158.958	Antal års uddannelse N = 156.278
1 år	-0,028 *** (0,002)	0,090 *** (0,004)	-0,057 *** (0,002)	-0,620 *** (0,019)
2 år	-0,038 *** (0,003)	0,123 *** (0,005)	-0,082 *** (0,004)	-0,917 *** (0,024)
3 år	-0,049 *** (0,003)	0,130 *** (0,006)	-0,096 *** (0,004)	-1,022 *** (0,029)
4 år	-0,055 *** (0,004)	0,125 *** (0,007)	-0,114 *** (0,006)	-1,015 *** (0,037)
5 år	-0,060 *** (0,005)	0,125 *** (0,009)	-0,105 *** (0,007)	-1,117 *** (0,042)
6 år	-0,066 *** (0,006)	0,109 *** (0,010)	-0,104 *** (0,008)	-1,057 *** (0,051)
7 år	-0,050 *** (0,007)	0,112 *** (0,012)	-0,108 *** (0,009)	-0,984 *** (0,059)
8 år	-0,055 *** (0,008)	0,098 *** (0,014)	-0,094 *** (0,010)	-0,984 *** (0,067)
9 år	-0,086 *** (0,010)	0,088 *** (0,016)	-0,116 *** (0,012)	-1,060 *** (0,077)
10 år	-0,074 *** (0,011)	0,069 *** (0,018)	-0,119 *** (0,014)	-1,061 *** (0,085)
11 år	-0,071 *** (0,013)	0,030 (0,020)	-0,075 *** (0,014)	-0,833 *** (0,095)
12 år	-0,074 *** (0,015)	0,054 ** (0,023)	-0,108 *** (0,018)	-0,966 *** (0,115)
13 år	-0,070 *** (0,017)	0,068 *** (0,026)	-0,102 *** (0,020)	-1,085 *** (0,124)
14 år	-0,140 *** (0,022)	0,083 *** (0,029)	-0,177 *** (0,025)	-1,337 *** (0,140)
15 år	-0,160 *** (0,025)	0,128 *** (0,034)	-0,212 *** (0,028)	-1,710 *** (0,152)

Anm.: Standardfejl i parentes. \* p < 0,1, \*\* p < 0,05 og \*\*\* p < 0,01. Alle modeller kontrollerer for fødselsår og fødselsmåned. Husstandens disponible indkomst er ækvivaleret med kvadratrodsmetoden, se boks 2.1. Afbrudt ungdomsuddannelse er kun defineret for dem, der også påbegyndte en ungdomsuddannelse.

Kilde: Egne beregninger baseret på registerdata fra Danmarks Statistik.

## OPSUMMERING

- Blandt fødselsårgangene 1980-1982 levede mere end 10 pct. i deres første leveår i en husstand med en disponibel indkomst på under 60 pct. af medianindkomsten.
- Der er en klar positiv sammenhæng mellem husstandens disponible indkomst i barndommen og den disponible indkomst som 30-årig. Jo højere indkomsten er i barndommen, desto højere er indkomsten som 30-årig.
- Den relative indkomst som voksen er i gennemnit højere end i barndommen. Børn, der i det første eller femtende. leveår levede i en familie med en disponibel indkomst på under 60 pct. af medianindkomsten, har som voksne i gennemsnit en disponibel indkomst, der ligger over medianindkomsten.
- Der er en positiv sammenhæng mellem husstandens disponible indkomst i barndommen og sandsynligheden for at have gennemført en ungdomsuddannelse som 30-årig. Blandt 30-årige i 2010-2012, der i det første leveår boede i en husstand med en indkomst på 60 pct. af medianindkomsten, har 87 pct. gennemført en ungdomsuddannelse.
- I gruppen af 30-årige, der har levet samtlige første 15 leveår i en familie med en disponibel indkomst på under 60 pct. af medianindkomsten, har flere end 20 pct. ikke gennemført en ungdomsuddannelse.
- Der er en positiv sammenhæng mellem husstandens disponible indkomst i barndommen og antal års gennemført uddannelse som 30-årig. Personer, der i det første leveår boede i en husstand med en indkomst på under 60 pct. af medianindkomsten, har i gennemsnit gennemført 14 års uddannelse, mens personer, der i det første leveår boede i en husstand med en disponibel indkomst på det dobbelte af medianindkomsten, i gennemsnit har gennemført 16 års uddannelse som 30-årige.
- Der er en negativ sammenhæng mellem husstandens disponible indkomst i barndommen og sandsynligheden for at have været registreret som ledig mellem det enogtyvende og det enogtredivte leveår. Sandsynligheden for at have oplevet ledighed mellem det enogtyvende og det enogtredivte leveår er ca. 7 procentpoint højere for børn, der har oplevet ét år med en husstandsindkomst på under 60 pct. af medianen, sammenlignet med børn, hvis barndomshusstand ikke har oplevet en indtægt på under 60 pct. i barndommen.

- Blandt dem, som ikke oplevede et eneste år under 60 pct. af medianindkomsten, har godt 15 pct. været berørt af ledighed mellem det enogtyvende og det enogtredivte leveår.
- Der er en klar negativ sammenhæng mellem husstandens disponible indkomst i barndommen og sandsynligheden for at være på førtidspension som 30-årig. Personer, der har levet 15 år i en lavindkomstfamilie, har 12 procentpoint højere sandsynlighed for at være på førtidspension som 30-årige, sammenlignet med dem, som overhovedet ikke har oplevet lavindkomst.
- Et år i barndommen i en lavindkomstfamilie er korreleret med 1 pct. forhøjet sandsynlighed for at være på førtidspension som 30-årig. Sammenhængen er ikke lineær, men aftagende, således at 2 år i lavindkomst er forbundet med mindre end 2 pct. forhøjet sandsynlighed.
- Samlet set er der en stærk korrelation mellem indkomst i barndommen og udfald som 30-årig. Sammenhængen kan skyldes flere faktorer, og den udførte analyse redegør ikke for årsagssammenhænge.



## LAVINDKOMST OG SKOLEPRÆSTATIONER

I kapitel 3 studerede vi sammenhængen mellem lavindkomst i barndommen og udfald senere i livet for de årgange, der blev født i begyndelsen af firserne. I dette kapitel stiller vi skarpt på sammenhængen mellem lavindkomst i barndommen og resultater ved folkeskolens afgangsprøve efter 9. klasse for børn født i slut-firserne og i halvfemserne. Alle 15-17-årige, der har taget folkeskolens afgangsprøve mellem skoleårene 2001/2002 og 2012/2013, indgår i undersøgelsen. Det svarer til ca. 98,3 pct. af alle, der tog folkeskolens afgangsprøve i perioden. Ligesom i kapitel 3 kigger vi på, hvordan varigheden, intensiteten og tidspunktet for lavindkomst hænger sammen med udfaldet ved folkeskolens afgangsprøver. Klarer børn, der vokser op i lavindkomstsfamilier, sig anderledes i folkeskolen, end børn fra mere velstillede hjem?

Vi har valgt at udelukke både dem, der var meget unge, da de tog afgangsprøven, og dem, der var meget gamle, fra undersøgelsen, da deres forudsætninger for prøverne er anderledes end for den store majoritet, som starter og slutter skolen på ca. samme tidspunkt i deres liv. En 22-årig, der fx er droppet ud af folkeskolen og senere beslutter at tage eksamen, har næppe samme forudsætninger som en 16-årig. Dette kan selvfølgelig gøre, at den sammenhæng, vi finder, er mindre, hvis børn i lavindkomstsfamilier er overrepræsenterede blandt dem, der sorteres fra, men som kapitlet viser, er sammenhængen ikke desto mindre ganske tydelig.

Der kan også tænkes at være selektion i, hvilke børn der dropper ud af skolen og ikke afslutter 9. klasse. Det er sandsynligt, at det er de svageste børn, som ikke gennemfører folkeskolens afgangsprøve. Dette kunne betyde, at forskellen mellem børn fra husstande med en lav disponibel indkomst og børn fra husstande med højere indkomst ikke er lige så stor, som hvis vi havde kigget på andelen af en kohorte, der får et eksamensbevis. Dette er dog blevet undersøgt af Arbejderbevægelsens Erhvervsråd (2014), der finder, at sandsynligheden er noget lavere for børn, der har været berørt af lavindkomst. Vi kigger derudover kun på første forsøg ved afgangsprøven, da det giver det mest retvisende sammenligningsgrundlag for de opnåede karakterer.

Endnu en indsnævring er, at vi kun kigger på elevernes resultater i dansk og matematik. Dansk og matematik er obligatoriske prøvafag og gode indikatorer for de boglige færdigheder, som der er særlig fokus på i folkeskolen. Vi kigger både på standpunktskaraktererne og prøvekarakterer hver for sig og på et samlet gennemsnit. Denne opdeling gør det muligt at belyse, om sammenhængen mellem lavindkomst og skoleresultater er forskellig, når eleven bliver vurderet ved en prøve, og når eleven bliver vurderet af læreren over længere tid.

Ligesom i kapitel 3 er indkomsterne ækvivaleret med kvadratrodsmetoden, og resultaterne er blevet sammenlignet med de øvrige ækvivaleringsmetoder, der er beskrevet i boks 2.2, for at sikre, at resultaterne er robuste i forhold til måden, indkomst er blevet gjort op på.

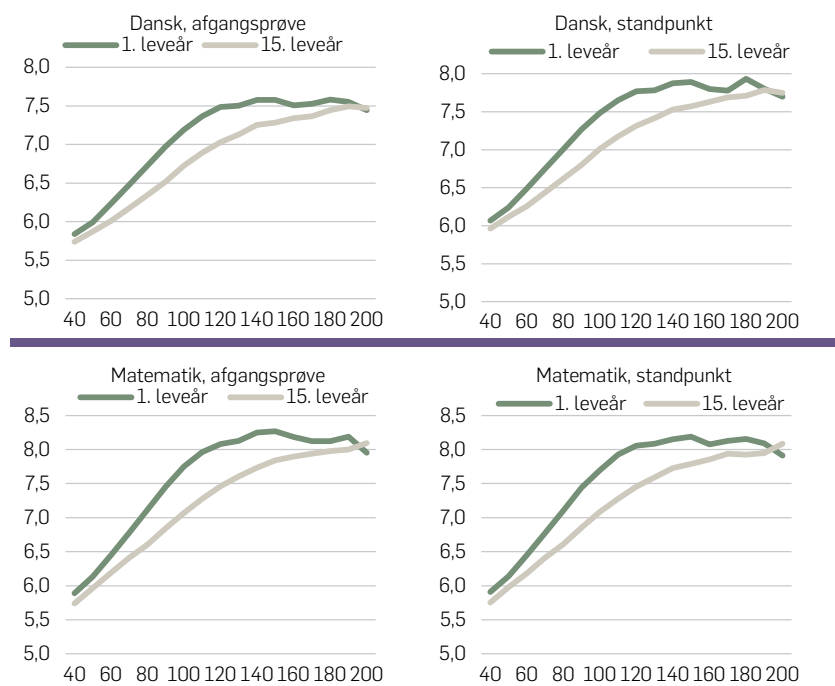
## KARAKTERER VED FOLKESKOLENS AFSLUTNING

Sammenhængen mellem husstandsindkomsten i fødselsåret og i det femtende leveår og de fire udfaldsmål, fremgår af figur 4.1. I forhold til alle karaktererne er sammenhængen tydelig og positiv: Børn, der voksende op i økonomisk rigere hjem, får højere karakterer. Sammenhængen er stort set ens i dansk og matematik og ved prøver og standpunktskarakter.



FIGUR 4.1

Sammenhæng mellem husstandsindkomst (x-akse, pct. af medianen) og gennemsnitskarakterer (y-akse) i dansk og matematik ved afgangsprøve og standpunktskarakterer for børn født i 1980-1982.



Anm.: De årgange, der har været til eksamen med 13-skalaen, har fået deres karakterer konverteret til 7-trins-skalaen. Husstandens disponible indkomst er ækvivaleret med kvadratrodsmetoden, se boks 2.1.

Kilde: Egne beregninger baseret på registerdata fra Danmarks Statistik.

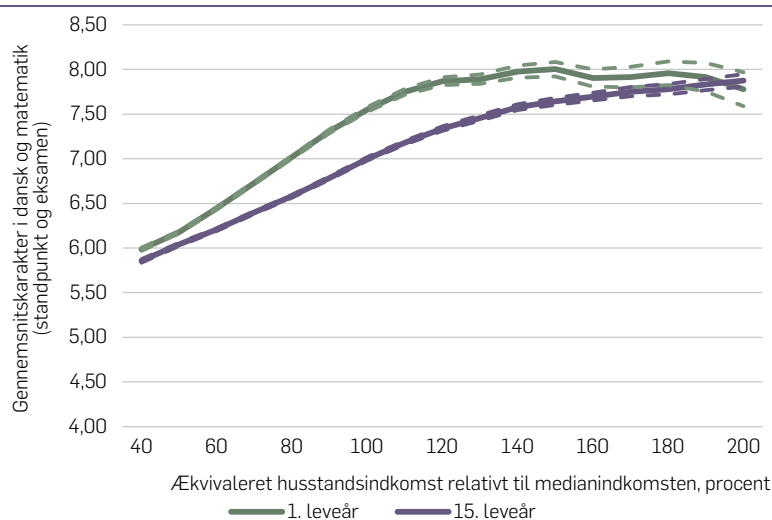
Børn, der oplevede lavindkomst i det femtende leveår, lader til at klare sig dårligere end de børn, der oplevede lavindkomst i fødselsåret. Inkluderer kurver for fjerde og ottende leveår i figuren, er resultatet det samme, nemlig at denne samme indkomst (relativt til medianen) senere i barndommen er koreleret med dårligere karakterer. Efterhånden som barnet bliver ældre, er det forventeligt, at husstandsindkomsten vokser, da forældrene samtidig bliver mere modne på arbejdsmarkedet. På denne måde vil den almindelige udvikling i forældrenes indkomst være, at den bliver større, efterhånden som barnet bliver ældre.

Dog er der en større forskel mellem børn ved 50 pct. af medianindkomsten og børn ved medianindkomsten i det første leveår end i det

femtende leveår. I dansk er forskellen i fødselsåret ca. 1,2 karakterpoint i både standpunktskarakter og prøvekarakter, og i matematik er forskellen ca. 1,6 karakterpoint i både standpunktskarakter og prøvekarakter. For børn, der oplever lavindkomst i det femtende leveår, er forskellene ca. 0,9 i dansk og 1 i matematik.

FIGUR 4.2

Sammenhæng mellem husstandsindkomst og gennemsnitskarakter i dansk og matematik (standpunkt og afgangsprøve). Procent og karakter.



Anm.: Husstandens disponible indkomst er ækvivaleret med kvadratrodsmetoden, se boks 2.1. De stiplede linjer angiver 95-procents-konfidensintervallet.

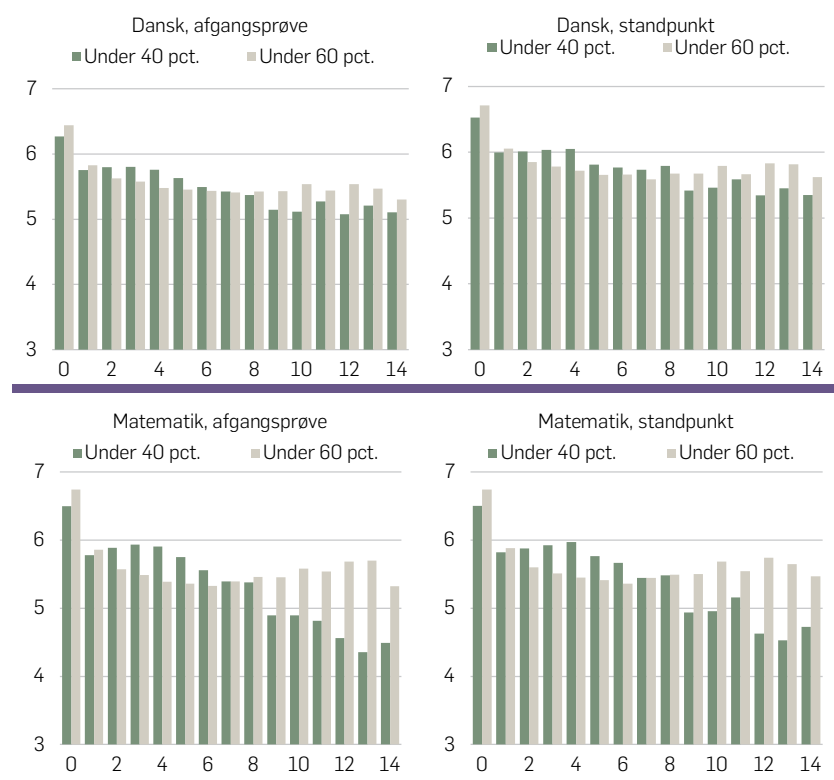
Kilde: Egne beregninger baseret på registerdata fra Danmarks Statistik.

I figur 4.2 er sammenhængen illustreret for et samlet gennemsnit i dansk og matematik i både standpunktskarakter og prøvekarakter. På figuren er også indtegnet 95-procents-konfidensintervallet omkring hver værdi. Figuren viser, at forskellen mellem de to kurver er signifikant fra de laveste indkomster indtil indkomsterne omkring 170 pct. af medianindkomsten. Gennemsnittet for børn, der blev født i husstande med en ækvivaleret indkomst på 50 pct. af medianindkomsten, var 6,2 (samlet set for de fire udfaldsmål), mens børn, der blev født i familier, hvor indkomsten var på 100 pct., fik 7,6. Hvis lavindkomst indtraf i det femtende leveår, var gennemsnittene hhv. 6,0 og 7,0.

Betragter vi varigheden af lavindkomst, finder vi et lignende billede. På figur 4.3 ses de fire udfaldsmål (karakterer i hhv. matematik og dansk, standpunkt og afgangsprøve) ved folkeskolens afslutning for hvert år, barnet har oplevet under indkomstgrænserne på 40 og 60 pct. af medianindkomsten. I sammenligning med de børn, der har oplevet 0 år under indkomstgrænserne, klarer alle børn, der er blevet berørt af lavindkomst, sig dårligere i dansk og matematik ved både afgangsprøven og i årskarakter. Børn, der har oplevet bare ét år i lavindkomst, får i gennemsnit karakterer under 6.

FIGUR 4.3

Sammenhæng mellem antal år under lavindkomstgrænse på hhv. 40 pct. og 60 pct. af medianindkomsten som barn (x-akse, antal år) og karakterer (y-akse) i dansk og matematik (afgangsprøve og standpunkt).



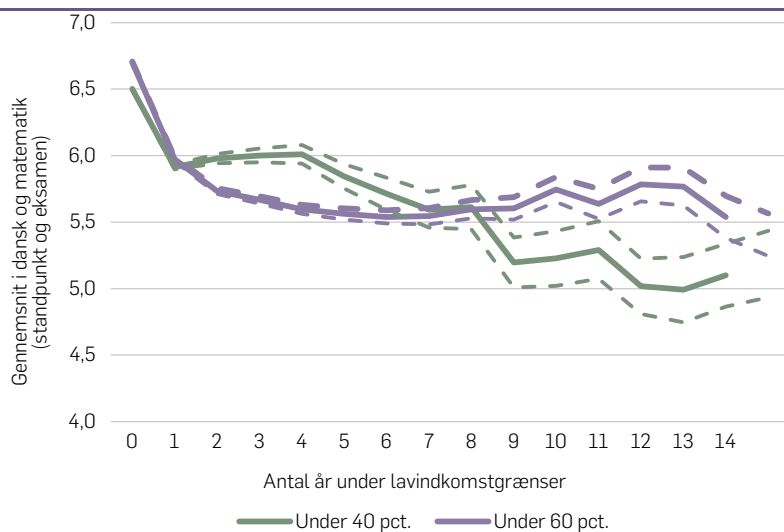
Anm.: Husstandens disponible indkomst er ækvivaleret med kvadratrodsmetoden, se boks 2.1.

Kilde: Egne beregninger baseret på registerdata fra Danmarks Statistik.

Efter et tydeligt fald fra 0 til 1 år i en lavindkomsthusholdning er tendensen fortsat nedadgående, men ikke lige så tydelig som i figur 4.1. I karakteren ved danskprøven er forskellen mellem 1 år og 14 år under 60 pct. af medianindkomsten lidt under en halv karakter, mens forskellen fra 0 til 1 år er på lidt over en halv karakter. Denne tendens, at forskellen mellem 1 år og 14 år ligner eller er lidt mindre end forskellen mellem 0 år og 1 år, går igen i de øvrige karakterudfald. Kigger man derimod på gruppen, hvis familie bliver berørt af en lavindkomst på under 40 pct. af medianen, er forskellen mellem 0 år og 1 år noget mindre end forskellen mellem 1 år og 14 år, særligt i matematik. Ved afgangsprøven i matematik opnår børn fra husstande, der i løbet af barnets barndom i 1 år har en husstandsindkomst på under 40 pct. af medianen, en karakter, der i gennemsnit er 0,7 karakterpoint lavere, end den er for dem, der lever 0 år under denne indkomstgrænse. Forskellen mellem 1 år og 14 år er 1,3 karakterpoint.

FIGUR 4.4

Sammenhæng mellem antal år under lavindkomstgrænse på hhv. 40 pct. og 60 pct. af medianindkomsten som barn og gennemsnitskarakter i dansk og matematik (standpunkt og afgangsprøve). Antal år og karakter.



Anm.: Husstandens disponible indkomst er ækvivaleret med kvadratrodsmetoden, se boks 2.1. De stiplede linjer angiver 95-procents-konfidensintervallet.

Kilde: Egne beregninger baseret på registerdata fra Danmarks Statistik.

Længere tid i lavindkomst hænger således sammen med lavere karakterer ved folkeskolens afslutning, i særdeleshed hvis intensiteten (dvs. graden af lavindkomsten) er stor. Figur 4.4 opsummerer udviklingstendenserne for varigheden af lavindkomst under 40-procents- og 60-procents-grænserne og indikerer konfidensbåndet omkring hver kurve. Selvom usikkerheden bliver større, i takt med at gruppen, der oplever flere år under indkomstgrænserne, bliver mindre, er kurverne signifikant forskellige ved de fleste varigheder. Hvor de børn, der lever mellem 2 og 7 år i familier med færrest ressourcer, faktisk opnår højere karakterer i dansk og matematik end børn fra husstande med indkomster på under 60 pct. af medianindkomsten, er forskellen omvendt ved varigheder på 8 år og længere. Denne sammenhæng kan muligvis skyldes lavindkomst pga. midlertidige og selvvalgte omstændigheder, fx fordi forældrene er studerende. For alle børn, der har været berørt af lavindkomst, gælder det dog, at de opnår lavere karakter end børn, der ikke har været berørt af lavindkomst.

## ANDELEN, DER FÅR KARAKTEREN 2 ELLER DERUNDER

De næste to figurer viser sammenhængen mellem intensiteten af, varigheden af og tidspunktet for lavindkomst og andelen, der får karakteren 2 eller derunder i samlet gennemsnit i dansk og matematik (prøver og standpunktskarakterer).

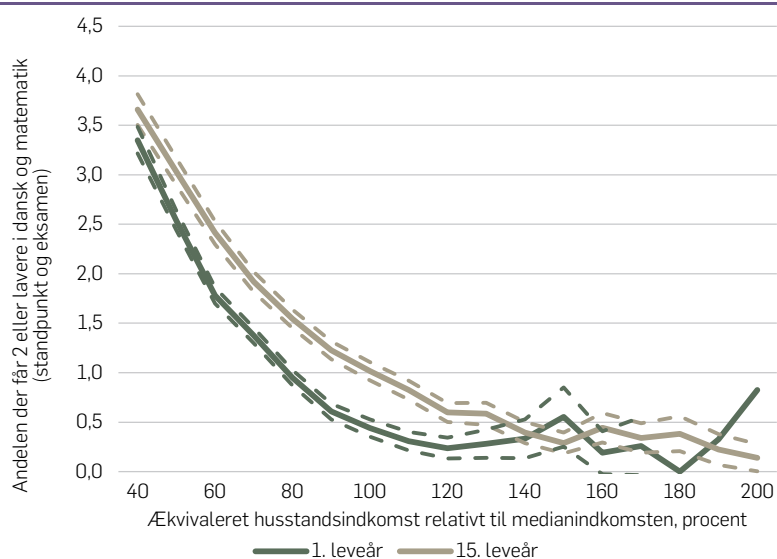
Figur 4.5 viser den relative husstandsindkomst i første og femtende leveår og andelen, der fik karakteren 2 eller mindre ved folkeskolens afslutning. Tendensen er tydeligt negativ, dvs. jo højere husstandsindkomsten er, desto lavere er andelen, der får 2 eller derunder i gennemsnit i dansk og matematik. Ligesom karaktererne var lavere for børn fra husstande med en lav indkomst i det femtende leveår, end for børn fra husstande med en lav indkomst i det første leveår, er andelen, der får 2 eller lavere, større for dem, hvis husstande oplever lavindkomst i det femtende leveår, end for dem, der oplever lavindkomst i det første leveår. Konfidensbåndene viser, at niveauerne er signifikant forskellige fra de laveste husstandsindkomster indtil omkring 140 pct. af medianindkomsten, hvorefter kurverne begge stabiliserer sig omkring en halv pct. af populationen.

Tendensen er mindre tydelig på figur 4.6, der viser andelen, der får karakteren 2 eller derunder, i forhold til antal år under lavindkomst-

grænserne. Forskellen er tydelig mellem 0 og 1 år under lavindkomstgrænserne, hvor andelen fordobles fra 2 pct. til 4 pct. Derefter fortsætter andelen af børn fra familier, der oplever flere år under 40 pct. af medianindkomsten, med at stige indtil 7 år, hvor 6 pct. af børnene får 2 eller derunder. Det er bemærkelsesværdigt, at bare 1 år i lavindkomst er forbundet med lavere karakterer.

FIGUR 4.5

Andelen, der opnår karakteren 2 eller lavere i gennemsnit i dansk og matematik (standpunkt og afgangsprøve). Særskilt for husstandsindkomsten i det første og femtende leveår. Procent.



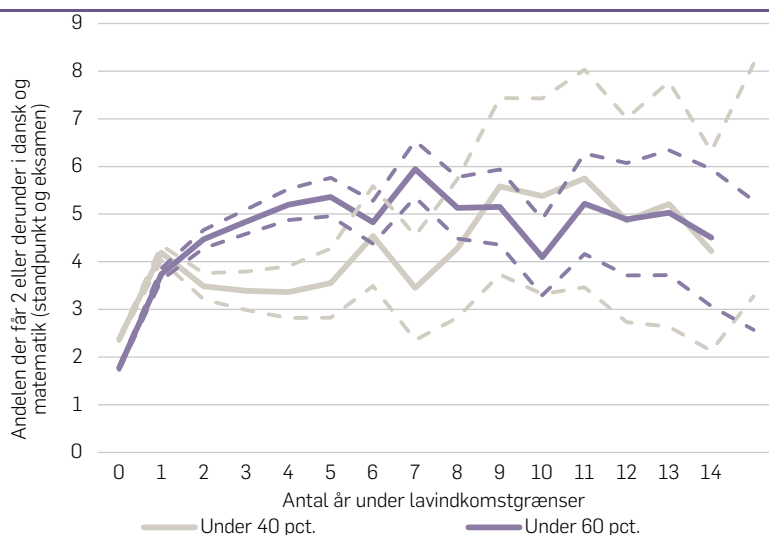
Anm.: Husstandens disponible indkomst er ækvivaleret med kvadratrodsmetoden, se boks 2.1.  
De stiplede linjer angiver 95 pct. konfidensintervallet

Kilde: Egne beregninger baseret på registerdata fra Danmarks Statistik.

Antallet af børn bliver mindre og mindre, efterhånden som vi bevæger os ud ad x-aksen, hvilket betyder, at usikkerheden omkring de estimerede korrelationer bliver større. Efter 7 år er antallet af børn, som andelen er udregnet på baggrund af, under 800, og kurverne ophører med at være signifikant forskellige fra hinanden. I det femtende leveår er andelen udregnet på baggrund af 355 børn.

FIGUR 4.6

Andelen, der opnår karakteren 2 eller lavere i gennemsnit i dansk og matematik (standpunkt og afgangsprøve). Særskilt for antal år under lavindkomstgrænse på hhv. 40 pct. og 60 pct. af medianindkomsten som barn. Procent.



Anm.: Husstandens disponible indkomst er ækvivaleret med kvadratrodsmetoden, se boks 2.1. De stiplede linjer angiver 95-procents-konfidensintervallet.

Kilde: Egne beregninger baseret på registerdata fra Danmarks Statistik.

## REGRESSIONER

I dette afsnit vil vi anvende den samme regressionsmodel, som blev præsenteret i kapitel 3, for at kontrollere, om sammenhængene skyldes statistisk tilfældighed, eller om de er robuste, når de bliver kontrolleret for statistisk støj. Regressionsanalyserne giver ikke mere information om årsagssammenhænge end de viste figurer. De estimerede koefficienter repræsenterer derfor korrelationskoefficienter, og de kan derfor ikke fortolkes kausalt.

I tabel 4.1 er de estimerede koefficienter for indkomstvariablene præsenteret. Koefficienterne er kontrolleret for, hvilket år folkeskolen er blevet afsluttet, og for hvilken måned børnene er blevet født i. Det fremgår af tabellen, at sammenhængen mellem børnenes karakterer ved folkeskolens afslutning og husstandsindkomsten ved de fire alderstrin mindskes noget, når der kontrolleres for disse baggrundsfaktorer. En koeffici-

ent på 0,004 betyder, at 10 procentpoints forskel i relativ indkomst hænger sammen med en 0,04 karakterpoints forskel. Forskellen mellem børn, der er født i et hjem med en husstandsindkomst på henholdsvis 50 og 100 pct. af medianindkomsten, er altså i gennemsnit 0,2 karakterpoint i dansk og 0,25 karakterpoint i matematik, ifølge modellen. Samme forskel i relativindkomst i det femtende leveår er forbundet med 0,05 karakterpoint forskel i dansk og 0,1 karakterpoint forskel i matematik. Modellen antager dog, at sammenhængen er lineær, hvilket vil sige, at en forskel på 0 og 50 pct. af medianindkomsten giver den samme forskel i karakterer som forskellen mellem 200 og 250 pct. af medianindkomsten. Som figur 4.2 viser, er kurven dog noget stejlere mellem 50 og 100 end ved 0-50 og 100-200. Af denne grund underestimerer modellen sammenhængen for netop disse værdier. I bilagstabel B2.5 vises tilsvarende regressionsresultater, hvor husstandsindkomsten er ækvivaleret med den modificerede OECD-skala, som giver næsten identiske resultater.

TABEL 4.1

Regressionsanalyse, der estimerer korrelationen mellem relativ indkomst i barndommen og gennemsnitskarakterer i dansk og matematik ved afgangsprøve og i årskarakter.

	Dansk afgangsprøve N = 661,484	Dansk standpunkt N = 661,212	Matematik afgangsprøve N = 656,117	Matematik standpunkt N = 660,391
Første leveår	0,004 *** (0,000)	0,004 *** (0,001)	0,005 *** (0,001)	0,005 *** (0,001)
Fjerde leveår	0,002 ** (0,001)	0,002 ** (0,001)	0,002 ** (0,001)	0,002 ** (0,001)
Ottende leveår	0,003 *** (0,000)	0,003 *** (0,000)	0,003 *** (0,001)	0,003 *** (0,001)
Femtende leveår	0,001 *** (0,000)	0,001 *** (0,000)	0,002 *** (0,000)	0,002 *** (0,000)

Anm.: Robuste standardfejl i parentes. \* p < 0,1, \*\* p < 0,05 og \*\*\* p < 0,01. Alle modeller kontrollerer for eksamensåret og fødselsmåneden. Husstandens disponible indkomst er ækvivaleret med kvadratrotmetoden, se boks 2.1.

Kilde: Egne beregninger baseret på registerdata fra Danmarks Statistik.

Tabellen viser dog samtidig, at forskellen stadig er signifikant, og at den stadig er noget større for børn, der oplever lavindkomst i det første leveår, i forhold til børn, der oplever lavindkomst i det femtende leveår. Tabellens resultater kan ikke direkte sammenlignes med de viste figurer, fordi vi i regressionen tager højde for indkomsten på andre tidspunkter i barndommen. Med andre ord angiver koefficienterne i tabellen korrelationen mellem relativindkomst på et tidspunkt i barndommen og karaktere-



rer, givet relativindkomst på et andet tidspunkt i barndommen. Disse tendenser er altså robuste over for kontrollen for statistisk støj og over for kontrollen for eksamensåret og fødselsmåneden. Korrelationer siger dog intet om kausale sammenhænge. Vi kan dermed ikke slutte, at deres karakterer, hvis vi havde øget indkomsten for de svageste, ville være højere. Vi har valgt at kontrollere for fødselsmåned for at rense for mekaniske effekter, der gør, at indkomsten i det første år kan være anderledes, hvis man er født tidligt på året, end hvis man er født senere på året pga. barselsperioden.

TABEL 4.2

Regressionsanalyse, der estimerer korrelationen mellem Antal år under 60 pct. af medianindkomsten og gennemsnitskarakter i dansk og matematik ved afgangsprøve og i årskarakter.

	Dansk afgangsprøve N = 661,484	Dansk standpunkt N = 661,212	Matematik afgangsprøve N = 656,117	Matematik standpunkt N = 660,391
1 år	-0,610 *** (0,008)	-0,650 *** (0,008)	-0,873 *** (0,010)	-0,848 *** (0,010)
2 år	-0,818 *** (0,011)	-0,859 *** (0,012)	-1,164 *** (0,015)	-1,136 *** (0,014)
3 år	-0,873 *** (0,014)	-0,931 *** (0,015)	-1,255 *** (0,019)	-1,237 *** (0,018)
4 år	-0,976 *** (0,018)	-0,997 *** (0,018)	-1,359 *** (0,023)	-1,303 *** (0,022)
5 år	-1,004 *** (0,021)	-1,062 *** (0,022)	-1,382 *** (0,028)	-1,343 *** (0,027)
6 år	-1,019 *** (0,025)	-1,059 *** (0,026)	-1,419 *** (0,033)	-1,389 *** (0,031)
7 år	-1,056 *** (0,030)	-1,136 *** (0,032)	-1,354 *** (0,039)	-1,314 *** (0,038)
8 år	-1,034 *** (0,035)	-1,044 *** (0,035)	-1,290 *** (0,045)	-1,263 *** (0,042)
9 år	-1,020 *** (0,043)	-1,044 *** (0,044)	-1,304 *** (0,056)	-1,246 *** (0,053)
10 år	-0,919 *** (0,048)	-0,922 *** (0,049)	-1,148 *** (0,062)	-1,058 *** (0,059)
11 år	-1,013 *** (0,056)	-1,055 *** (0,058)	-1,208 *** (0,076)	-1,208 *** (0,071)
12 år	-0,915 *** (0,067)	-0,882 *** (0,068)	-1,065 *** (0,085)	-1,006 *** (0,080)
13 år	-0,982 *** (0,070)	-0,909 *** (0,072)	-1,073 *** (0,096)	-1,114 *** (0,088)
14 år	-1,160 *** (0,070)	-1,087 *** (0,081)	-1,401 *** (0,107)	-1,268 *** (0,099)

Anm.: Standardfejl i parentes. \* p < 0,1, \*\* p < 0,05 og \*\*\* p < 0,01. Alle modeller kontrollerer for eksamensåret og fødselsmåneden. Husstandens disponible indkomst er ækvivaleret med kvadratrodsmetoden, se boks 2.1.

Kilde: Egne beregninger baseret på registerdata fra Danmarks Statistik.

Af tabel 4.2 fremgår de estimerede koefficienter for antal år i en husstand med en indkomst på under 60 pct. af medianindkomsten. Tabellen viser, at koefficienterne konsekvent er negative, og at den negative effekt bliver større, jo længere tid barnets husstand har været under indkomstgrænsen. Et barn, hvis husstand på intet tidspunkt har været på under 60 pct. af medianindkomsten, får i gennemsnit 0,6-0,7 højere karakterer i dansk og 0,8-0,9 højere karakterer i matematik, end et barn, hvis husstand bare ét år i løbet af barnets første 15 leveår var under denne grænse. Var indkomsten under grænsen i 14 år, er forskellen omkring 1,1-1,2 karakterpoint i dansk og 1,3-1,4 karakterpoint i matematik. I bilagstabel B2.6 vises tilsvarende regressionsresultater, hvor husstandsindkomsten er ækvivaleret med den modificerede OECD-skala, som giver næsten identiske resultater.

## OPSUMMERING

- Der er en klar positiv sammenhæng mellem husstandens disponible indkomst i barndommen og barnets karakterer i dansk og matematik ved folkeskolens afslutning. Jo højere indkomst, jo højere er karaktergennemsnittet.
- Der er en klar negativ sammenhæng mellem husstandens disponible indkomst i barndommen og andelen, der får karakteren 2 eller lavere i dansk og matematik ved folkeskolens afslutning.
- En forskel i relativindkomst tidligt i barndommen korrelerer med større karakterforskelle end samme forskelle i relativindkomst senere i barndommen.
- Der er en negativ sammenhæng mellem antal år under indkomstgrænserne og karakterer ved folkeskolens afslutning. Det vil sige, at jo flere år i lavindkomst et barn har oplevet, desto lavere er karaktergennemsnittet. Sammenhængen er særligt stærk ved disponible indkomster under 40-procents-grænsen.
- Sammenhængen mellem husstandsindkomst og karakterer er klart stærkest for lavindkomst tidligt i barndommen.
- Hvis husstandens disponible indkomst 1 år i løbet af et barns første 15 leveår er på under 60 pct. af medianen, så får barnet i gennemsnit omkring 0,6 karakterpoint mindre i dansk og 0,9 mindre i matematik ved folkeskoleprøverne.

- Der er ingen systematisk forskel i effekterne mellem prøvekarakterer og standpunktskarakterer.



## LITTERATURSTUDIE

Der er en betydelig international litteratur om indkomstmobilitet over generationer. Litteraturen har på den ene side belyst, hvordan forældres indkomster korrelerer med børns udfald i forhold til indkomst, uddannelse og erhverv, om det har en større betydning for nogle indkomstgrupper end andre, og om det har en betydning, hvornår i barnets liv familien oplever fattigdom.

På den anden side har der i litteraturen været en interesse for at vurdere, hvor stor en del af korrelationen der kan tilskrives indkomst som sådan. En lav indkomst kan skyldes mange faktorer, og disse faktorer kan påvirke børn direkte. Denne del af litteraturen har også, om end i mindre grad, forsøgt at artikulere de mekanismer, hvorigennem forældres indkomster får en betydning for børns udfald.

I dette kapitel vil vi give en kort gennemgang af de centrale fund i denne litteratur. Hvor den første dimension sætter rapportens empiriske resultater i internationalt relief, giver den anden dimension værdifulde indsigter til en diskussion af, hvad lavindkomst har af betydning for børns fremtid – på hvilken måde lavindkomst påvirker barnets udvikling.

I det kapitel 3 fandt vi, at lavindkomst i barndommen er korreleret med at have gennemført mindre uddannelse, være mere berørt af le-

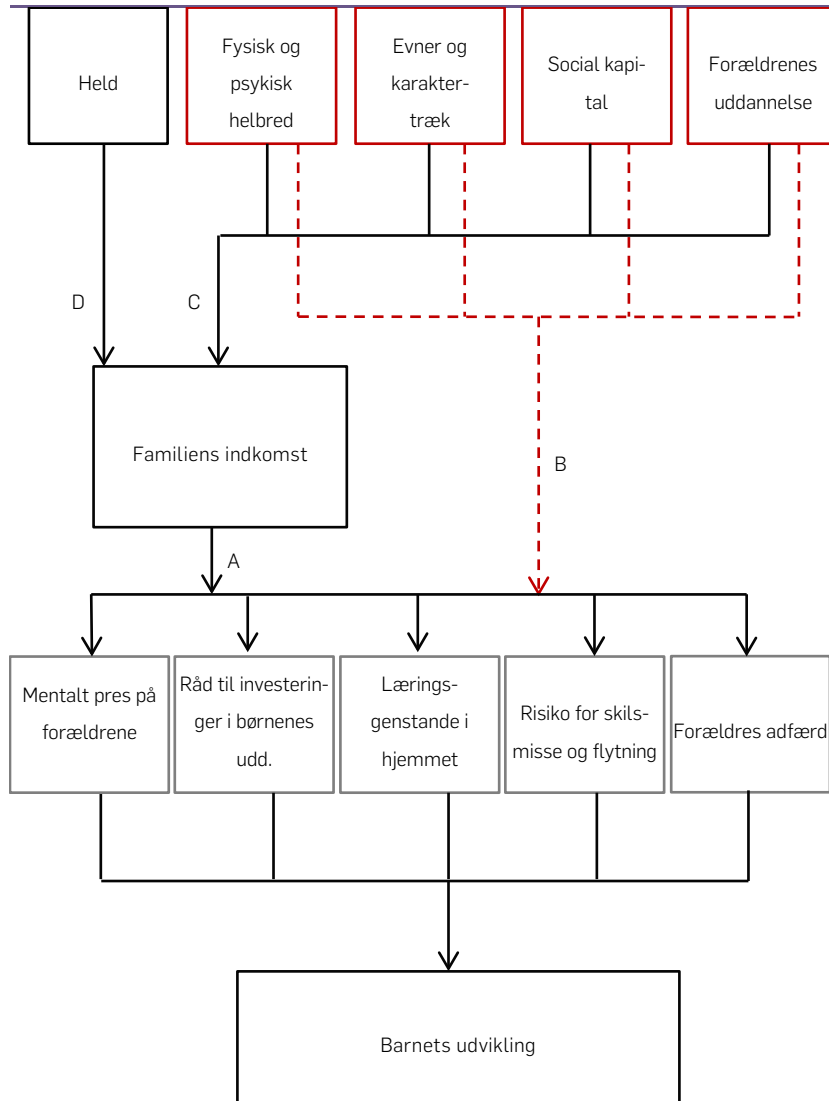
dighed og have en forhøjet sandsynlighed for at være på førtidspension som 30-årig. Ud fra et politisk perspektiv er det væsentligt at vide, hvor stor en andel af sammenhængen mellem forældrenes indkomst i barndommen og børns udfald senere i livet der skyldes netop forskellen i indkomst. Hvis sammenhængen drives af indkomsten, ville det give mening at udvikle politikker, der modvirker denne effekt. Hvis sammenhængen drives af andre faktorer, som både påvirker forældrenes indkomst og børnenes udfald, vil der være behov for at sætte ind andre steder. Børns skolepræstationer kan fx påvirkes negativt af sygdom i hjemmet, som også kan påvirke familiens indkomst negativt. Har et barns forælder fx en depression, så kan det påvirke både familiens indkomst og barnets skolepræstationer. En intervention, der øger familiens disponible indkomst, vil i et sådant tilfælde ikke adressere det egentlige problem.

Figur 5.1 illustrerer, hvordan familieindkomst kan blive påvirket af forældres egenskaber (de røde bokse), som samtidig påvirker barnet direkte igennem de samme mekanismer (de grå bokse) som den direkte effekt af indkomst. I denne sammenhæng er det nyttigt at inddrage resultater fra Müller m.fl. (2015), som belyser de afsavn, personer i lavindkomst oplever i Danmark i dag. Er det afsavn, som vi vil kunne genfinde i en sådan model? De sammenhænge mellem indkomst i barndommen og udfald som 30-årig, som vi identificerede i kapitel 3, dækker både over pil A og pil B i figuren. Men for at afgøre, om indkomsten alene har en betydning, er det nødvendigt at kunne separere disse to pile fra hinanden.

Forskere har brugt en række forskellige strategier til at isolere effekten af forældrenes indkomst. Overordnet set kan disse to strategier opdeles i to grupper. Den første og største gruppe dækker over studier, hvor forskere har udnyttet naturligt forekommende eksperimenter til at belyse årsagssammenhængen. Det kan fx være en bestemt politik eller en udefrakommende begivenhed, der har forårsaget en ”tilfældig” forandring i forældrenes indkomst, repræsenteret med pil D i figuren. Denne begivenhed eller politik formaliseres typisk i form af en såkaldt instrumentvariabel, der argumenteres at være uafhængig af egenskaber ved forældrene. Udfordringen er at sikre, at instrumentet ikke implicerer andre forskelle for familien end en forandring af indkomsten. I den anden gruppe specificerer forskerne en strukturel matematisk model, der repræsenterer alle processerne, der er vist i figur 5.1. Det er derved muligt at sige noget om de enkelte piles betydning og størrelse, da de indgår som direkte komponenter i analysen.

FIGUR 5.1

Mulige sammenhænge mellem forældres karakteristika, familieindkomst og barnets udvikling.



I et litteraturstudie fra 2011 konkluderer økonomerne Black og Devereux, at der, på trods af den voksende litteratur på området, stadig ikke er solid viden om kausaliteten i sammenhængen mellem familiens indkomst

og børns udfald (Black & Devereux, 2011). Dette skyldes blandt andet, at det er svært at finde instrumenter, der blot forårsager tilfældige forandringer i familiens indkomst uden også at påvirke børnene på andre måder.

Selvom viden på området er tentativ, er der dog interessante indsigter at hente i litteraturen. I det nedenstående gennemgås en række undersøgelser og deres hovedpointer. Vi vil først kort gennemgå konklusionerne fra en række litteraturstudier om emnet, og dernæst vil vi kort beskrive hovedresultaterne fra en række nyere studier, der fokuserer på årsagssammenhængen mellem forældres ressourcer og barnets udvikling. Da forandringer i forældrenes ressourcer ofte hænger meget tæt sammen med forandringer i forældrenes arbejdsmarkedssituation, vil vi også gennemgå en række studier, som ser på ændringer i ressourcer, som skyldes ændringer i arbejdsmarkedssituationen. Disse studier identificerer altså typisk også pil C i figur 5.1. og behandler pil A som en mekanisme, hvor igennem forældres jobtab påvirker barnet.

## SÅDAN HAR VI UDVALGT LITTERATUREN

Det er ikke muligt inden for rammerne af dette projekt at præsentere en systematisk litteraturgennemgang af forskningsresultater om forældres ressourcers betydning for børns udvikling. Vi har derfor valgt at fokusere på at gengive hovedkonklusionerne fra litteraturoversigter samt at gennemgå en række nyere artikler, der fokuserer på årsagssammenhænge. Vi har koncentreret litteratursøgningen til nyere studier, der:

1. Relaterer til søgeordene ”parental income” og ”child outcomes”
2. Analyserer forskningsspørgsmålet med kvantitative metoder
3. Fokuserer på at identificere årsagssammenhænge empirisk
4. Undersøger børns udvikling ved mål, som kan generaliseres til den danske kontekst.

Vi har anvendt søgemaskinen Google Scholar og søgeordene ”parental income” ”child outcomes”, og vi har dernæst udvalgt artikler, som opfylder ovenstående kriterier. Der vil være en lang række studier, der ikke er medtaget, men vi har forsøgt at udvælge studier, der er publiceret i anerkendte fagfællebedømte tidsskrifter, og som giver et repræsentativt overblik over den aktuelle viden om emnet.



## LITTERATUROVERSIGTER OM FORÆLDREINDKOMSTENS BETYDNING FOR BØRN

Brooks-Gunn og Duncan (1997) finder, at det generelle budskab fra litteratur baseret på amerikanske survey-data, at sammenhængen mellem forældres ressourcer og barnets udvikling er større på skolepræstationer end på emotionelle outcomes, og at sammenhængen er stærkest for børn, der lever lang tid i fattigdom, og børn, der lever i ekstrem fattigdom. Tidspunktet for eksponeringen til lavindkomst er vigtigt. For eksempel findes der en specielt stærk korrelation for husstandens indkomstsituation ved indskolingen og sandsynligheden for at færdiggøre ungdomsuddannelser. Forfatterne diskuterer en række mekanismer, hvorigennem fattigdom i husstanden kan påvirke børnene. Fattigdom kan virke gennem fejlnæring, manglende kognitiv stimulering og læringsmiljøet i hjemmet (legetøj, forældreformer, disciplinære metoder, bøger). Brooks-Gunn og Duncan slutter deres gennemgang med at bemærke, at de fleste studier ikke belyser årsagssammenhænge.

Bonke m.fl. (2005) sammenligner korrelationen mellem fædres og sønners indkomst på tværs af lande. De præsenterer korrelationer for en lang række lande fra den internationale litteratur og beregner en tilsvarende korrelation for Danmark. For hver korrelation anvender de samme definition som i det studie, de sammenligner med. Det er derfor muligt at udelukke, at forskelle i korrelationer skyldes definitionsforskelle. De finder, at korrelationen er mindre i Danmark end i alle andre lande, de sammenligner med, med undtagelse af Norge. Deres resultat tyder altså på, at Danmark har en – ved international sammenligning – højere grad af indkomstmobilitet på tværs af generationer.

Cunha m.fl. (2006) forsøger at sætte de empiriske fund om betydningen af investeringer i børn ind i en teoretisk ramme. De beskriver, hvordan en lang række fund underbygger de to teoretiske begreber ”self-productivity” og ”complementarity”, som medfører, at udviklingen i ét stadie af opvæksten betinger udviklingen i senere stadier. Med andre ord, hvis vi investerer meget i et barn og mindre i et andet før skolestart, så vil det første barn lære mere i skolen, selvom de to børn modtager den samme undervisning. Cunha m.fl. (2006) finder desuden, at nogle faser i opvæksten er afgørende for at udvikle bestemte evner, så der er behov for at studere betydningen af fattigdom i netop disse faser, som typisk ligger meget tidligt i livet.

I litteraturstudiet ”Education and Family Background: Mechanisms and Policies” gennemgår forfatterne forskningen om forældres ressourcer og børnenes livschancer (Björklund & Salvanes, 2011). Björklund og Salvanes vurderer, at det, når man betragter korrelationen i fx uddannelse fra en generation til den næste, højst er halvdelen af sammenhængen, som skyldes en direkte årsagssammenhæng. Et sådant skøn er dog yderst vanskeligt at foretage, og der vil være en stor grad af usikkerhed og variation i denne andel.

Black og Devereux (2011) finder, at korrelationen i indkomst hen over generationer er svagere i de nordiske lande end i USA og Storbritannien. Forfatterne gennemgår en lang række studier, som har søgt at identificere årsagssammenhænge mellem forældres indkomst og barnets indkomst som voksen. De konkluderer dog, at vores viden om den direkte effekt af forældres indkomst på barnets udvikling er yderst begrænset, selvom forskningsområdet er vokset betydeligt.

Corak (2013) finder, at jo større uligheden er i et samfund (målt ved GINI-koefficienten), desto større er den fordel eller ulempe, det er at vokse op i en rig eller fattig familie. I Danmark, der har relativt lav grad af ulighed, er der også en relativt lille korrelation mellem fars og søns indkomster (mindre end halvt så stor i sammenligning med USA og Storbritannien).

## **EFFEKTSTUDIER: FORÆLDRES RESSOURCER OG BØRNS UDVIKLING**

Bratberg m.fl. (2008) anvender norske registerdata til at undersøge effekten af et pludseligt arbejdstab på grund af virksomhedslukninger på barnets indkomst senere i livet. Til analysen har de udvalgt mænd født mellem 1930 og 1950, som har børn, der er født mellem 1971 og 1974. Blandt de udvalgte har de sammenlignet børnenes indkomst i 1999-2001 for fædre, der blev arbejdsløse i 1986-1987 som følge af lukning af arbejdspladser eller store fyringsrunder, og de øvrige fædre i samme typer arbejde og samme socioøkonomiske situation. Deres centrale fund er, at fædrenes fyring ikke har nogen effekt på børnenes indkomst senere i livet.

Oreopoulos og Stevens (2008) undersøger ligeledes effekten af jobtab som følge af virksomhedslukninger. På baggrund af analyser af canadiske data finder de, at sønner, hvis fædre mistede deres arbejde, da

børnene var mellem 10 og 14 år, får en 9 pct. reduktion i årslønnen som 25-33-årige. De finder endvidere, at børnene er mere afhængige af sociale ydelser, hvis deres forældre blev arbejdsløse på grund af virksomhedslukninger. Oreopoulos og Stevens konkluderer endvidere, at effekterne er størst for lavindkomstfamilier. Et tilsvarende fald i indkomst (relativt set) har ringe eller ingen effekt for højindkomstfamilier.

Copeland og Costello (2010) analyserer en amerikansk spørgeskemaundersøgelse for 9-, 11- og 13-årige børn, som følges indtil 16-årsalderen. En del af disse børn tilhører en indianerstamme, som får del i afkastet af et lokalt kasino. De finder, at børn, som bor i en husstand, som får en forhøjet indkomst på grund af kasinoet, har gennemført flere års skolegang ved 19-21-årsalderen og har begået mindre kriminalitet som 16-17-årige.

Akee m.fl. undersøger potentielle mekanismer for denne sammenhæng og finder, at forældre, som oplevede et positivt indkomststød, har et bedre forhold til deres børn og har færre adfærdsproblemer. Desuden finder de, at arbejdsudbuddet ikke ændrer sig for familier, der oplever et positivt indkomststød. Studiet fokuserer på en ret speciel gruppe, og det er vanskeligt at generalisere deres resultater. Studiet er dog interessant, da det er et af de få studier, som undersøger en direkte mekanisme i form af forældres adfærd og interaktion med barnet.

Løken (2010) og Løken m.fl. (2012) undersøger, hvordan en pludselig forøgelse af husstandsindkomsten, som skyldes det norske olieboom i 1970'erne, påvirker børnenes skolegang i form af antal års gennemført uddannelse, sandsynligheden for frafald og IQ som voksen. De finder evidens for en ikke lineær sammenhæng mellem betydningen af husstandsindkomst og børns skolepræstationer, hvor indkomsten har stor betydning for lavindkomstfamilier. De finder også, at man, hvis man blot undersøger gennemsnitseffekter, ofte kan overse store heterogene effekter. I det første studie (Løken, 2010) undersøges netop kun gennemsnitseffekten, og forfatteren konkluderer her, at der ikke er nogen effekt. I det andet studie finder de, at dette resultat skyldes, at man antog en lineær effekt, og at et positivt indkomststød til lavindkomstfamilier faktisk havde en stor effekt på barnets skolepræstationer.

Stevens og Schaller (2010) analyserer amerikanske survey-data fra 1996, 2001 og 2004, hvor hvert individ er fulgt i 3-5 år. De finder, at forældres arbejdsløshed korrelerer med en øget sandsynlighed for at gå en klasse om for børn i alderen 5 til 19 år. De udnytter information om

årsager til jobtabet for at udelukke, at jobtabet skyldtes faktorer, som også kunne påvirke barnet direkte. Ydermere finder de, at børn, hvis forældre bliver arbejdsløse, på et senere tidspunkt ikke har en forhøjet risiko for at gentage et klassetrin. De tolker derfor sammenhængen mellem forældres arbejdsløshed og barnets forøgede risiko for at gentage et klassetrin som en direkte årsagssammenhæng.

Acemoglu og Pischke (2011) undersøger betydningen af familiens indkomst for at påbegynde en universitetsuddannelse i USA. Det gør de ved at udnytte, at den fattigste kvartil var fattigere i 1990'erne end i 1970'erne, modsat den rigeste kvartil. Sandsynligheden for at tage en universitetsuddannelse bliver lavere for den fattigste kvartil, der også bliver fattigere, mellem 1972 og 1992. Den rigeste kvartil bliver derimod rigere, og sandsynligheden for at tage en universitetsuddannelse bliver større. En 10 pct. forøgelse i familieindkomst estimeres at forhøje sandsynligheden for at gå på universitetet med 1-1,4 procentpoint.

I et studie af canadiske spørgeskemadata finder Coelli (2011), at 16-17-årige, hvis forældre mister deres arbejde på grund af virksomhedslukninger eller lignende, har en reduceret sandsynlighed for at påbegynde videregående uddannelser. Forfatteren finder desuden, at forældrerens jobtab fører til en lavere indkomst, og argumenterer for, at budgetrestriktioner kan være årsagen til, at deres børn har en lavere sandsynlighed for at påbegynde videregående uddannelser.

Humlum (2011) undersøger betydningen af, hvornår børn oplever lavindkomst i Danmark, for deres præstationer i PISA-testen ved 15-årsalderen. I modsætning til mange andre studier finder hun, at tidlig indkomst ikke har større betydning for barnets udvikling end senere indkomst, nærmere omvendt.

Rege m.fl. (2011) bruger norske registerdata til at studere betydningen af forældres pludselige indkomsttab i forbindelse med lukninger af arbejdspladser. Forfatterne bruger altså samme strategi som Bratberg m.fl. (2008), men fokuserer på børns karakterer ved udskolingen (16-årsalderen). Særligt for den skandinaviske kontekst generelt, og for den norske kontekst i særdeleshed, er det, at arbejdstab dog ikke er ensbetydende med en væsentlig nedgang i familiens indkomst, da muligheden for at finde nyt job er relativt god og arbejdsløshedsunderstøttelsen relativt generøs. På trods af dette finder undersøgelsen en effekt på børnenes karakterer ved afgangseksamen fra grundskolen. Dette gælder dog kun i de tilfælde, hvor det er far snarere end mor, der mister arbejdet. På bag-

grund af undersøgelser af de mentale sundhedsfølger ved arbejdstab er det, ifølge forfatterne, nærliggende at slutte, at effekten skyldes det mentale pres, som arbejdstab lægger på familien, og som forældrene ikke formår at afskærme børnene fra. De citerer en række studier, der peger på, at de mentale forstyrrelser rammer mænd hårdere end kvinder, da mænds identitet er tættere knyttet til deres arbejde end kvinders.

Caucutt og Lochner (2012) opstiller en intergenerational model for udviklingen af færdigheder over hele livet. Modellen bygger på teorien fra Cunha m.fl. (2006), hvor den enkeltes udvikling givet læringsinvesteringer afhænger af tidligere investeringer. Dette gør, at investeringer tidligt i livet giver et stort afkast. De anvender amerikanske survey-data og finder, at en forhøjelse på 10.000 USD af forældrenes frikort, mens barnet er 0 til 11 år, giver 2,5 pct. lavere risiko for, at barnet dropper ud af "high school", og 4,6 pct. større sandsynlighed for at gå på universitet. Et tilsvarende tilskud, mens barnet er 12-23 år, påvirker ikke disse mål, om end effekten på sandsynligheden for at færdiggøre en universitetsuddannelse ligner den for tilskud givet mellem 0 og 11 år. Tilskud givet til småbørnsfamilier er altså væsentligere end tilskud givet til familier med unge voksne i den amerikanske sammenhæng.

Dahl og Lochner (2012) undersøger, hvordan en forhøjelse af husstandsindkomsten, som skyldes ændringer i den amerikanske "Earned Income Tax Credit", et skattefradrag til lavindkomstfamilier, påvirker børnenes skolepræstationer. Forfatterne finder, at en stigning i indkomst påvirker testresultaterne positivt. En stigning på 1.000 USD i familieindkomst giver en stigning på 6 pct. af en standardafvigelse på testresultater i matematik og læsning i alderen 8 til 14 år. Effekten er størst for børn i mere udsatte familier samt for yngre børn og for drenge.

Gregg m.fl. (2012) undersøger betydningen af, at fædre blev ramt af arbejdsløshed på grund af recessionen i 1980-1982, som primært påvirkede fremstillingssektoren i Storbritannien. Familier, som blev ramt af denne lavkonjunktur, oplevede en lavere indkomstvækst, og børnene, som var 11-13 år, da deres fædre blev påvirket af arbejdsløshed, klarede sig dårligere i skolen ved 16-årsalderen. Børnene oplever også længere perioder uden for arbejdsmarkedet og uden for uddannelse som 16-23-årige, hvis deres fædre blev påvirket af arbejdsløshed, da børnene var 11-13 år. Den vigtigste antagelse bag studiet er, at recessionen er et chok, som er upåvirket af evner og andre individspecifikke karakteristika. Denne antagelse sandsynliggøres ved, at de finder, at børns skolepræstationer

i 10-års-alderen ikke er relateret til, om fædre bliver påvirket af arbejdsløshed kort efter.

Abbott m.fl. (2013) undersøger betydningen af studiesubsidier i den amerikanske kontekst. Dette gøres i form af en generel ligevægtsmodel, som også tillader dem at estimere koefficienter for den intergenerationale mobilitet. De finder en relativt stærk korrelation mellem forældres indkomst og børns indkomst og en lidt svagere korrelation mellem forældrenes og børnenes uddannelsesniveau.

I et britisk studie finder Chevalier m.fl. (2013), at især morens uddannelsesniveau påvirker børnenes sandsynlighed for at forlade skolesystemet som 16-årige. De udnytter derudover variation i forældrenes indkomst, som skyldes kombinationen af branche og fagforeningsmedlemskab, og finder en svag, men positiv sammenhæng for sønner. Højere indkomst for faren øger sandsynligheden for, at barnet fortsætter i uddannelse efter 16-års-alderen.

TABEL 5.1

Behandlede studier.

Studie	Land	Konklusion
Bratberg m.fl. (2008)	NO	FA har ingen effekt på børns indkomst som voksne.
Oreopoulos & Stevens (2008)	CA	FA fører til, at børn har lavere indkomst som voksne.
Copeland og Costello (2010)	USA	FI har betydning for forældres adfærd og børnenes uddannelsesforløb (antal års udd.) og kriminalitet.
Løken (2010)	NO	FI har ingen betydning på antal års uddannelse, barnet gennemfører.
Acemoglu & Pischke (2011)	USA	FI har betydning for barnets sandsynlighed for at påbegynde en videregående uddannelse.
Coelli (2011)	CA	FA har betydning for sandsynlighed for, at børn påbegynder videregående uddannelse.
Gregg m.fl. (2011)	UK	FA har betydning for, hvordan børn klarer sig i skolen.
Stevens & Schaller (2011)	USA	FA har betydning for risikoen for, at barnet gentager et klasse-trin.
Humlum (2011)	DK	Tidspunktet for, hvornår barnet oplever lav FI, har ikke betydning for barnets præstationer i PISA-testen.
Rege m.fl. (2011)	NO	FA har betydning for barnets karakterer i skolen som 16-årig.
Caucutt & Lochner (2012)	USA	FI har betydning for lavere sandsynlighed for, at børn drop-per ud af uddannelse.
Dahl & Lochner (2012)	USA	FI har betydning for, hvordan barnet klarer sig i prøver i matematik og læsning.
Løken m.fl. (2012)	NO	FI har ingen betydning på antal års uddannelse, barnet gennemfører, men kun i lavindkomstfamilier.
Abbott m.fl. (2013)	USA	FI og uddannelse korrelerer med børnenes uddannelse og indkomst.
Chevalier m.fl. (2013)	UK	FI har betydning for barnets indkomst som voksen. Men sammenhængen er svag.
Del Boca m.fl. (2014)	USA	FI har betydning for barnets udvikling af kognitive færdigheder. Forældrenes investeringer i form af tid er vigtigere for barnets udvikling, end finansielle ressourcer.

Anm.: FA: Forældres arbejdsløshed, FI: Forældres indkomst.

Del Boca m.fl. (2014) opstiller en strukturel model, der beskriver husholdningsbeslutninger og barnets udvikling. I deres model afhænger barnets udvikling af, hvor meget tid og hvor mange penge forældrene investerer i barnet. De sammenholder deres model med amerikanske data og finder, at især tidsinvesteringen er vigtig for barnets udvikling, og at især tidlige investeringer er afgørende for barnets udvikling. Økonomiske investeringer har mindre betydning end forældrenes tid, og de vurderer derfor, at politikker, der ”øger størrelsen af overførselsindkomster, har en begrænset effekt på barnets udvikling.

Tabel 5.1 giver et overblik over de gennemgåede studier. Det bør bemærkes, at litteraturgennemgangen langt fra er fuldstændig, men at vi har præsenteret hovedpointerne i den nyere litteratur.

## OPSUMMERING

- I kapitel 3 så vi, at lavindkomst i barndommen korrelerer med en række udfald som voksen. Børn, der har været ramt af lavindkomst i barndommen, har en lavere husstandsindkomst som voksne, gennemfører mindre uddannelse, er mere berørt af ledighed og har en større sandsynlighed for at være på førtidspension. Ud fra et politisk perspektiv er det væsentligt at vide, om deres situation ville være en anden, hvis vi havde givet deres familier en stor pose penge. Sagt med andre ord: Har lavindkomst, fx på grund af arbejdsløshed, en direkte negativ effekt på børnene på langt sigt? De empiriske resultater i denne undersøgelse bidrager ikke til viden om dette.
- De internationalt anerkendte økonomer Black og Devereux vurderede i 2011, at der på trods af den voksende litteratur på området stadig ikke er solid viden om årsagssammenhængen mellem familiens indkomst og børns udfald (Black & Devereux, 2011). Vores korte gennemgang af studier siden 2011 giver ikke et klart billede af, at situationen er en anden i 2015.
- For Canada, Storbritannien og USA (Chevalier m.fl., 2013; Coelli, 2011; Copeland & Costello, 2010; Dahl & Lochner, 2012; del Boca m.fl., 2014; Oreopoulos & Stevens, 2008; Stevens & Schaller, 2011) lader der til at være en årsagssammenhæng mellem forældres ressourcer og børnenes skolegang og senere indkomst. Forældres ressourcer påvirker, hvordan børn klarer sig i prøver i skolen, sandsyn-

ligheden for at påbegynde en videregående uddannelse, antal års gennemført uddannelse som voksen, sandsynligheden for at begå kriminalitet og indkomsten senere i livet.

- Black og Devereux (2011) finder, at korrelationen i indkomst henover generationer er svagere i nordiske lande end i USA og Canada. Ud over at sammenhængen er svagere, så finder Bratsberg m.fl. (2007), at sammenhængen i Norden har en anden karakter end sammenhængen i USA og Canada, da der er en stor forskel på at være blandt de fattigste i disse lande og blandt de fattigste i Norden. Dette tyder altså på, at vi skal være varsomme med at overføre resultater direkte fra den amerikanske litteratur til den nordiske kontekst.
- Der er meget få studier, som har belyst årsagssammenhængen i en dansk kontekst. Dette er bemærkelsesværdigt, givet at Bonke allerede i 2003 viste, at samvariationen mellem indkomst og børns uddannelse er veletableret, men at de konkrete mekanismer er et åbent spørgsmål (Bonke, 2003). En undersøgelse fra De Økonomiske Råd (2001) peger på, at børn fra laveste indkomstgruppe er 41 pct. overrepræsenterede i samme gruppe som voksne, mens børn fra højeste indkomstgruppe er 57 pct. overrepræsenterede i den gruppe som voksne.
- Der er flere norske studier, som finder en sammenhæng mellem forældrenes ressourcer og barnets udvikling. På den ene side viser Rege m.fl. (2011), at børnene, når forældre mister deres arbejde, klarer sig dårligere i skolen. Dog finder de også, at det ikke lader til at være ændringer i familiens indkomst, som driver effekten. På den anden side viser Løken m.fl. (2012), at en højere familieindkomst har en positiv effekt på børnenes skolegang, og at denne effekt kun findes for lavindkomstfamilier.
- Overordnet set er der flere resultater, der tyder på, at familiens ressourcer har en direkte effekt på barnets udvikling, men at effekten afhænger meget af familiens situation. Der er flere teorier, der tyder på, at det er afgørende, hvornår barnet oplever lavindkomst (Cunha m.fl., 2006). Det vil derfor være oplagt at forske i betydningen af familiens ressourcer i en dansk kontekst og i denne forskning at fokusere på tidspunktet og på familiens initiale økonomiske ressourcer.

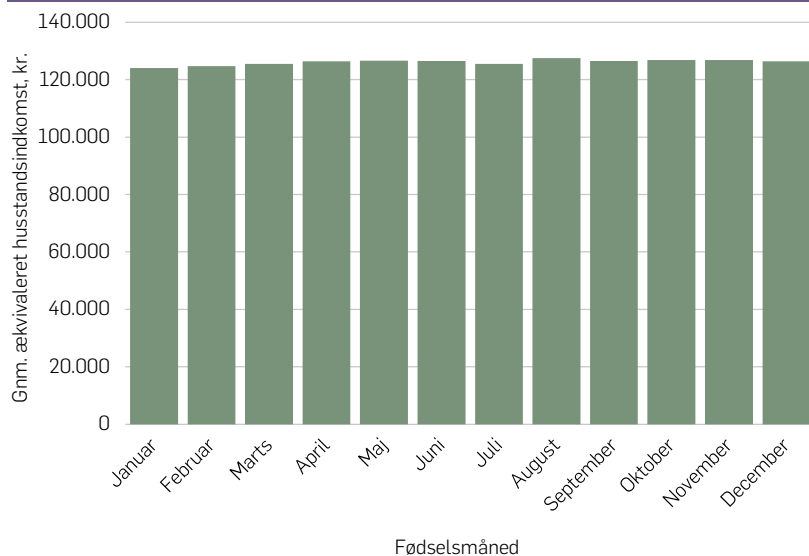


BILAG

## BILAG 1 HUSSTANDSINDKOMST OG FØDSELSMÅNED

BILAGSFIGUR B1.1

Sammenhængen mellem gennemsnitlig ækvivaleret husstandsindkomst og fødselsmåned.

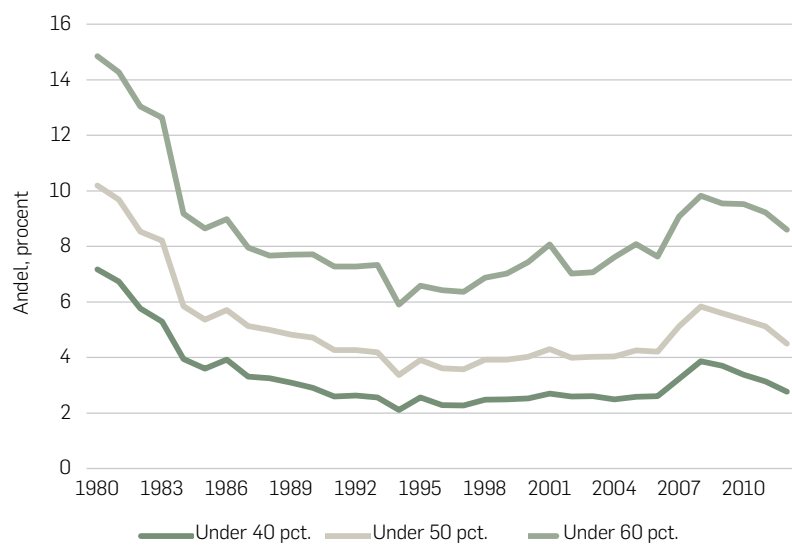


Anm.: Husstandens disponible indkomst er ækvivaleret med kvadratrodsmetoden.  
Kilde: Egne beregninger baseret på registerdata fra Danmarks Statistik.

## BILAG 2 RESULTATER MED OECD-ÆKVIVALERINGS- SKALAEN

BILAGSFIGUR B2.1

Andelen af børn, der er berørt af lavindkomst 1980-2012. Lavindkomst er defineret ved, at den ækvivalerede disponible husstandsindkomst er under hhv. 40, 50 og 60 pct. af medianindkomsten.



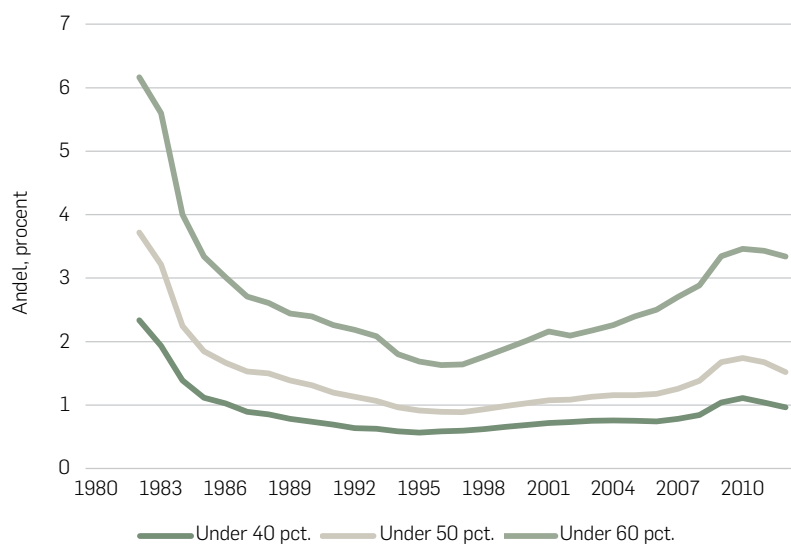
Anm.: Husstandens disponible indkomst er ækvivaleret med OECD ækvivaleringsskalaen, se boks 2.1.  
Kilde: Egne beregninger baseret på registerdata fra Danmarks Statistik.

---

## BILAGSFIGUR B2.2

Andelen af børn berørt af lavindkomst. Særskilt for ækvivaleret disponibel husstandsindkomst under hhv. 40, 50 og 60 pct. af medianindkomsten i 3 sammenhængende år. 1980-2012. Procent.

---



---

Anm.: Husstandens disponible indkomst er ækvivaleret med OECD-ækvivaleringsskalaen.

Kilde: Egne beregninger baseret på registerdata fra Danmarks Statistik.

## BILAGSTABEL B2.1

Regressionsanalyse, der estimerer korrelationen mellem i familiens relative indkomst i barndommen (målt ved det første, fjerde, ottende og femtende leveår) og udfald som 30-årig.

	Relativ indkomst N = 150.843	Antal års ledighed N = 29.269	Ledighed N = 157.052	Førtidspension N = 152.864
Første leveår	0,002 (0,024)	-0,014 (0,030)	(0,004)	0,000 (0,001)
Fjerde leveår	0,053 *** (0,016)	-0,135 *** (0,043)	-0,038 *** (0,009)	-0,007 *** (0,001)
Ottende leveår	0,045 *** (0,011)	-0,075 ** (0,038)	-0,035 *** (0,006)	-0,004 *** (0,001)
Femtende leveår	0,097 *** (0,027)	-0,356 *** (0,056)	-0,027 ** (0,011)	-0,033 *** (0,001)

Anm.: Standard fejl i parentes. \* p < 0,1, \*\* p < 0,05 og \*\*\* p < 0,01. Alle modeller kontrollerer for fødselsår og fødselsmåned. Husstandens disponible indkomst er ækvivaleret med OECD-ækvivaleringsskalaen.  
Kilde: Egne beregninger baseret på registerdata fra Danmarks Statistik.

## BILAGSTABEL B2.2

Regressionsanalyse, der estimerer korrelationen mellem i familiens relative indkomst i barndommen (målt ved det første, fjerde, ottende og femtende leveår) og udfald som 30-årig.

	Påbegyndt ungdomsudd. N = 158.958	Afbrudt ungdomsudd. N = 158.958	Gennemført ungdomsudd. N = 158.958	Antal års uddannelse N = 156.278
Første leveår	0,023 *** (0,002)	-0,028 *** (0,004)	0,036 *** (0,002)	0,203 *** (0,040)
Fjerde leveår	0,016 *** (0,002)	-0,026 *** (0,004)	0,026 *** (0,003)	0,449 *** (0,105)
Ottende leveår	-0,004 * (0,002)	-0,013 *** (0,004)	-0,002 (0,003)	0,360 *** (0,060)
Femtende leveår	0,043 *** (0,003)	-0,155 *** (0,004)	0,093 *** (0,003)	0,272 ** (0,112)

Anm.: Standard fejl i parentes. \* p < 0,1, \*\* p < 0,05 og \*\*\* p < 0,01. Alle modeller kontrollerer for fødselsår og fødselsmåned. Husstandens disponible indkomst er ækvivaleret med OECD-ækvivaleringsskalaen. Afbrudt ungdomsuddannelse er kun defineret for dem, der også påbegyndte en ungdomsuddannelse.  
Kilde: Egne beregninger baseret på registerdata fra Danmarks Statistik.

## BILAGSTABEL B2.3

Regressionsanalyse, der estimerer korrelationen antal år i barndommen, hvor husstandsindkomsten var under 60 pct. af medianindkomsten og udfald som 30-årig.

	Relativ indkomst N = 150.843	Antal års ledighed N = 29.269	Ledighed N = 157.052	Førtidspension N = 152.864
1 år	-0,078 *** (0,005)	0,134 *** (0,036)	0,069 *** (0,003)	0,009 *** (0,001)
2 år	-0,111 *** (0,006)	0,227 *** (0,046)	0,096 *** (0,005)	0,017 *** (0,002)
3 år	-0,131 *** (0,006)	0,198 *** (0,058)	0,085 *** (0,005)	0,020 *** (0,002)
4 år	-0,134 *** (0,009)	0,229 *** (0,066)	0,092 *** (0,007)	0,023 *** (0,003)
5 år	-0,133 *** (0,012)	0,134 * (0,081)	0,080 *** (0,008)	0,024 *** (0,004)
6 år	-0,123 *** (0,012)	0,382 *** (0,105)	0,061 *** (0,009)	0,021 *** (0,004)
7 år	-0,102 *** (0,017)	0,158 (0,111)	0,071 *** (0,010)	0,027 *** (0,005)
8 år	-0,030 (0,040)	0,336 ** (0,136)	0,050 *** (0,011)	0,021 *** (0,005)
9 år	-0,150 *** (0,024)	0,502 *** (0,153)	0,043 *** (0,013)	0,040 *** (0,007)
10 år	-0,114 *** (0,021)	0,243 (0,157)	0,035 ** (0,014)	0,026 *** (0,007)
11 år	-0,145 ** (0,070)	0,589 ** (0,240)	0,027 * (0,015)	0,018 *** (0,007)
12 år	-0,151 *** (0,031)	0,242 (0,211)	0,041 ** (0,018)	0,038 (0,010) ***
13 år	-0,233 *** (0,053)	0,586 ** (0,273)	0,053 *** (0,020)	0,054 *** (0,013)
14 år	-0,186 *** (0,041)	0,134 *** (0,036)	0,069 *** (0,003)	0,067 *** (0,014)
15 år	-0,204 *** (0,028)	0,227 *** (0,046)	0,096 *** (0,005)	0,100 *** (0,019)

Anm.: Standard fejl i parentes. \* p < 0,1, \*\* p < 0,05 og \*\*\* p < 0,01. Alle modeller kontrollerer for fødselsår og fødselsmåned. Husstandens disponible indkomst er ækvivaleret med OECD-ækvivaleringsskalaen.

Kilde: Egne beregninger baseret på registerdata fra Danmarks Statistik.

## BILAGSTABEL B2.3

Regressionsanalyse, der estimerer korrelationen antal år i barndommen, hvor husstandsindkomsten var under 60 pct. af medianindkomsten og udfald som 30-årig.

	Påbegyndt ungdomsudd. N = 158.958	Afbrudt ungdomsudd. N = 158.958	Gennemført ungdomsudd. N = 158.958	Antal års uddannelse N = 156.278
1 år	-0,029 *** (0,002)	0,090 *** (0,004)	-0,059 *** (0,003)	-0,627 *** (0,019)
2 år	-0,041 *** (0,003)	0,114 *** (0,005)	-0,083 *** (0,004)	-0,861 *** (0,025)
3 år	-0,052 *** (0,004)	0,116 *** (0,006)	-0,099 *** (0,005)	-0,992 *** (0,031)
4 år	-0,056 *** (0,004)	0,113 *** (0,008)	-0,111 *** (0,006)	-0,999 *** (0,038)
5 år	-0,054 *** (0,005)	0,094 *** (0,009)	-0,085 *** (0,007)	-0,990 *** (0,045)
6 år	-0,052 *** (0,006)	0,091 *** (0,010)	-0,085 *** (0,007)	-0,897 *** (0,050)
7 år	-0,057 *** (0,007)	0,094 *** (0,012)	-0,104 *** (0,009)	-0,950 *** (0,058)
8 år	-0,049 *** (0,008)	0,073 *** (0,013)	-0,074 *** (0,010)	-0,806 *** (0,066)
9 år	-0,064 *** (0,010)	0,054 *** (0,015)	-0,090 *** (0,012)	-0,913 *** (0,076)
10 år	-0,084 *** (0,011)	0,040 ** (0,016)	-0,116 *** (0,013)	-0,959 *** (0,079)
11 år	-0,052 *** (0,011)	0,043 ** (0,018)	-0,063 *** (0,013)	-0,749 *** (0,088)
12 år	-0,074 *** (0,014)	0,053 ** (0,021)	-0,104 *** (0,016)	-0,932 *** (0,102)
13 år	-0,067 *** (0,015)	0,025 (0,023)	-0,084 *** (0,017)	-1,071 *** (0,114)
14 år	-0,106 *** (0,018)	-0,012 (0,024)	-0,125 *** (0,020)	-1,005 *** (0,120)
15 år	-0,120 *** (0,022)	0,088 *** (0,031)	-0,160 *** (0,025)	-1,248 *** (0,148)

Anm.: Standard fejl i parentes. \* p < 0,1, \*\* p < 0,05 og \*\*\* p < 0,01. Alle modeller kontrollerer for fødselsår og fødselsmåned. Husstandens disponible indkomst er ækvivaleret med OECD-ækvivaleringsskalaen. Afbrudt ungdomsuddannelse er kun defineret for dem, der også påbegyndte en ungdomsuddannelse.

Kilde: Egne beregninger baseret på registerdata fra Danmarks Statistik.

## BILAGSTABEL B2.5

Regressionsanalyser, der estimerer korrelationen mellem antal år under 60 pct. af medianindkomsten og gennemsnitskarakterer i dansk og matematik ved afgangsprøve og i årskarakter.

	Dansk afgangsprøve N = 661.484	Dansk standpunkt N = 661.212	Matematik afgangsprøve N = 656.117	Matematik standpunkt N = 660.391
Første leveår	0,004 *** (0,001)	0,004 *** (0,001)	0,005 *** (0,001)	0,005 *** (0,001)
Fjerde leveår	0,002 ** (0,001)	0,002 ** (0,001)	0,002 ** (0,001)	0,002 ** (0,001)
Ottende leve- år	0,003 *** (0,000)	0,003 *** (0,000)	0,003 *** (0,001)	0,003 *** (0,001)
Femtende leveår	0,001 *** (0,000)	0,002 *** (0,000)	0,002 *** (0,000)	0,002 *** (0,000)

Anm.: Standard fejl i parentes. \* p < 0,1, \*\* p < 0,05 og \*\*\* p < 0,01. Alle modeller kontrollerer for fødselsår og fødselsmåned. Husstandens disponible indkomst er ækvivaleret med OECD-ækvivaleringsskalaen.

Kilde: Egne beregninger baseret på registerdata fra Danmarks Statistik.



## BILAGSTABEL B2.4

Regressionsanalyser, der estimerer korrelationen mellem antal år under 60 pct. af medianindkomsten og gennemsnitskarakterer i dansk og matematik ved afgangsprøve og i årskarakter.

	Dansk afgangsprøve N = 711.433	Dansk standpunkt N = 711.753	Matematik afgangsprøve N = 705.589	Matematik standpunkt N = 711.251
1 år	-0,560 *** (0,008)	-0,595 *** (0,009)	-0,820 *** (0,011)	-0,795 *** (0,010)
2 år	-0,843 *** (0,012)	-0,881 *** (0,012)	-1,138 *** (0,015)	-1,109 *** (0,014)
3 år	-0,929 *** (0,015)	-0,957 *** (0,016)	-1,253 *** (0,019)	-1,218 *** (0,018)
4 år	-1,030 *** (0,018)	-1,054 *** (0,019)	-1,352 *** (0,024)	-1,268 *** (0,022)
5 år	-1,069 *** (0,022)	-1,101 *** (0,023)	-1,394 *** (0,028)	-1,297 *** (0,027)
6 år	-1,087 *** (0,025)	-1,103 *** (0,026)	-1,422 *** (0,033)	-1,317 *** (0,031)
7 år	-1,200 *** (0,029)	-1,167 *** (0,030)	-1,478 *** (0,038)	-1,349 *** (0,036)
8 år	-1,096 *** (0,034)	-1,130 *** (0,035)	-1,372 *** (0,044)	-1,288 *** (0,041)
9 år	-1,047 *** (0,040)	-1,037 *** (0,041)	-1,294 *** (0,052)	-1,167 *** (0,050)
10 år	-1,033 *** (0,045)	-0,992 *** (0,048)	-1,148 *** (0,059)	-1,060 *** (0,057)
11 år	-1,082 *** (0,053)	-1,063 *** (0,054)	-1,352 *** (0,070)	-1,205 *** (0,066)
12 år	-1,043 *** (0,060)	-1,006 *** (0,061)	-1,107 *** (0,077)	-1,089 *** (0,074)
13 år	-0,980 *** (0,069)	-0,988 *** (0,072)	-1,006 *** (0,089)	-1,059 *** (0,085)
14 år	-1,135 *** (0,073)	-1,073 *** (0,073)	-1,171 *** (0,097)	-1,099 *** (0,089)

Anm.: Standard fejl i parentes. \* p < 0,1, \*\* p < 0,05 og \*\*\* p < 0,01. Alle modeller kontrollerer for fødselsår og fødselsmåned. Husstandens disponible indkomst er ækvivaleret med OEC- ækvivaleringsskalaen.

Kilde: Egne beregninger baseret på registerdata fra Danmarks Statistik.



## LITTERATUR

- Abbott, B., G. Gallipoli, C. Meghir & G.L. Violante (2013): "Education Policy and Intergenerational Transfers in Equilibrium". NBER Working Paper 18782.
- Acemoglu, D. & J.S. Pischke (2011): "Changes in the Wage Structure, Family Income and Children's Education". *European Economic Review*, 45.
- Andersen, T.M., L. Andersen, T. Fløtten, L. Pedersen, N. Ploug & J. Sjørnsen (2013): *En dansk fattigdomsgrænse – analyser og forslag til opgørelsesmetoder*. København: Ekspertudvalg om Fattigdom.
- Andersen, T.M., S. Bosse, J. Elmeskov, B.H. Fogh, B. Hansen, P. Højland, J.H. Petersen, N. Smith & J. Søndergaard (2005): *Velfærdskommissionen – Fremtidens velfærd – vores valg*. København: Finansministeriet, Velfærdskommissionen.
- Björklund, A. & K.G. Salvanes (2011): "Education and Family Background: Mechanisms and Policies". I: E.A. Hanushek, S. Machin & L. Woessmann (red.): *Handbook of the Economics of Education*, bd. 3, s. 201-247.
- Black, S.E. & P.J. Devereux (2011): "Recent Developments in Intergenerational Mobility". I: Ashenfelter, O. & D. Card (red.): *Handbook of Labor Economics*, bd. 4B, s. 1487-1541.

- Bonke, J. (2003): "Dårlige økonomiske forhold som risikofaktor: Hvordan klarer børn, der vokser op i fattigdom, sig?" Arbejdsrapport 5. København: Socialforskningsinstituttet.
- Bonke, J., M.A. Hussain & M.D. Munk (2005): "A Comparison of Danish and International Findings on Intergenerational Mobility". SFI Working Paper 11:2005. København: SFI – Det Nationale Forskningscenter for Velfærd.
- Bratberg, E., Ø.A. Nilsen & K. Vaage (2008): "Job Losses and Child Outcomes". *Labour Economics*, 15.
- Bratsberg, B., K. Røed, O. Raaum, R. Naylor, M. Jäntti, T. Eriksson & E. Österbacka (2007): "Nonlinearities in Intergenerational Earnings Mobility: Consequences for Cross-Country Comparisons". *The Economic Journal*, 117(519).
- Brooks-Gunn, J. & G.J. Duncan (1997): "The Effects of Poverty on Children". *The Future of Children*, 7(2).
- Caucutt, E.M. & L. Lochner (2012): *Early and Late Human Capital Investments, Borrowing Constraints, and the Family*. NBER Working Paper No. 18493.
- Chevalier, A., H. Col, V. O'Sullivan & C.I. Walker (2013): "The Impact of Parental Income and Education on the Schooling of their Children". *IZA Journal of Labor Economics*, 2(8).
- Christoffersen, M. (1996): *Opvækst med arbejdsløshed. En forløbsundersøgelse af to generationer født 1966 og 1973*. København: SFI – Det Nationale Forskningscenter for Velfærd, 96:14.
- Coelli, M.B. (2011): "Parental Job Loss and the Education Enrollment of Youth". *Labour Economics*, 18.
- Copeland, W. & E.J. Costello (2010): "Parents' Incomes and Children's outcomes: A Quasi-Experiment". *American Journal of Applied Economics*, 2(1).
- Corak, M. (2013): "Income Inequality, Equality of Opportunity, and Intergenerational Mobility". *The Journal of Economic Perspectives*, 27(3).
- Cunha, F., J.J. Heckman, L. Lochner & D.V. Masterov (2006): "Interpreting the Evidence on Life Cycle Skill Formation". I: Hanushek, E.A. & F. Welch (red.): *Handbook of the Economics of Education*, bd. 1, s. 697-812.
- Currie, J. & D. Almond (2011): "Human Capital Development before Age Five". I: O. Ashenfelter & D. Card (red.): *Handbook of Labor Economics*, bd. 4, s. 1315-1486.

- Dahl, G. B. & L. Lochner (2012): "The Impact of Family Income on Child Achievement: Evidence from the Earned Income Tax Credit". *The American Economic Review*, 102(5), s. 1927-1956.
- Deding, M. & M. Gerstoft (2009): *Børnefattigdom i Danmark 2002-2006*. København: SFI – Det Nationale Forskningscenter for Velfærd, 09:10.
- Del Boca, D., C. Flinn & M. Wiswall (2014): "Household Choices and Child Development". *Review of Economic Studies*, 81.
- De Økonomiske Råd (2001): "Ulighed og omfordeling i Danmark". I: *Dansk Økonomi, efterår 2001*. København: De Økonomiske Råd.
- Gregg, P., L. MacMillan & B. Nasim (2012): "The Impact of Fathers' Job Loss during the Recession of the 1980s on their Children's Educational Attainment and Labour Market Outcomes". *Fiscal Studies*, 33(2).
- Humlum, M.K. (2011): "Timing of Family Income, Borrowing Constraints, and Child Achievement". *Journal of Population Economics*, 24.
- Johansen, P. & M. Trier (2014): *Danmarks økonomi siden 1980 – en oversigt*. 12. udg. København: Handelshøjskolens Forlag.
- Jonassen, A.B. (2014): *Konsekvenser af dagpengeperiodens halvering*. København: SFI – Det Nationale Forskningscenter for Velfærd, 14:21.
- Jørgensen, T.M. & C.D. Pedersen (2004): *Arbejdsmarkedspolitik*. 7. udgave. København: Handelshøjskolens Forlag.
- Løken, K.V. (2010): "Family Income and Children's Education: Using the Norwegian Oil Boom as a Natural Experiment". *Labour Economics*, 17.
- Løken, K.V., M. Mogstad & M. Wiswall (2012): "What Linear Estimators Miss: The Effects of Family Income on Child Outcomes". *American Economic Journal: Applied Economics*, 4(2).
- Müller, M., M.A. Hussain, J.E. Larsen, H. Hansen, F.K. Hansen & M. Ejrnæs (2015): *Fattigdom, afsavn og coping*. 1. udg. København: Hans Reitzels Forlag.
- Oreopoulos, P., M. Page & A.H. Stevens (2008): "The Intergenerational Effects of Worker Displacement". *Journal of Labour Economics*, 26(3).
- Rege, M., K. Telle & M. Votruba (2011): "Parental Job Loss and Children's School Performance". *Review of Economic Studies*, 78.

- Save the Children (2014): *Child Poverty and Social Exclusion in Europe. A Matter of Children's Rights*. Bruxelles: Save the Children.
- Stevens, A.H. & J. Schaller (2010): "Short-run Effects of Parental Job Loss on Children's Academic Achievement". *Economics of Education Review*, 30.
- The Economist (2015): "America's Elite – An Hereditary Meritocracy". USA: Washington DC.

## SFI-RAPPORTER SIDEN 2014

SFI-rapporter kan købes eller downloades gratis fra [www.sfi.dk](http://www.sfi.dk). Enkelte rapporter er kun udkommet som netpublikationer, hvilket vil fremgå af listen nedenfor.

- 14:01 Bach, H.B. & M.R. Larsen: *Dagpengemodtageres situation omkring dagpengeophør*. 135 sider. e-ISBN: 978-87-7119-223-0. Netpublikation.
- 14:02 Loft, L.T.G.: *Parinterventioner og samlivsbrud. En systematisk forskningsoversigt*. 81 sider. e-ISBN: 978-87-7119-225-4. Netpublikation.
- 14:03 Aner, L.G. & H.K. Hansen: *Flytninger fra byer til land- og yderområder. Højtuddannede og socialt udsatte gruppers flytninger fra bykommuner til land- og yderkommuner – Mønstre og motiver*. 169 sider. e-ISBN: 978-87-7119-226-1. Netpublikation.
- 14:04 Christensen, E.: *2 år efter starten på Nakuusa*. 57 sider. e-ISBN: 978-87-7119-228-5. Netpublikation.
- 14:05 Christensen, E.: *NAKUUSAP aallartimmalli ukiut marluk qaangi-unneri*. 61 sider. e-ISBN: 978-87-7119-230-8. Netpublikation.
- 14:06 Bengtsson, S., L.B. Larsen & M.L. Sommer: *Dødfødte børn og deres livsbetingelser*. 147 sider. ISBN: 978-87-7119-232-2. e-ISBN: 978-87-7119-233-9. Vejledende pris: 140,00 kr.

- 14:07 Larsen, L.B., S. Bengtsson & M.L. Sommer: *Døve og døvblevne mennesker. Hverdagsliv og levevilkår*. 169 sider. ISBN: 978-87-7119-234-6. e-ISBN: 978-87-7119-235-3. Vejledende pris: 160,00 kr.
- 14:08 Oldrup, H. & A.-K. Højen-Sørensen: *De aldersopdelte fokusområder i ICS. Kvalificeringen af den socialfaglige metode*. 189 sider. e-ISBN: 978-87-7119-236-0. Netpublikation.
- 14:09 Fridberg, T. & L.S. Henriksen: *Udviklingen i frivilligt arbejde 2004-2012*. 304 sider. ISBN: 978-87-7119-237-7. e-ISBN: 978-87-7119-238-4. Vejledende pris: 300,00 kr.
- 14:10 Lauritzen, H.H.: *Ældres ressourcer og behov i perioden 1997-2012. Nyeste viden på baggrund af ældredatabasen*. 142 sider. ISBN: 978-87-7119-239-1. e-ISBN: 978-87-7119-240-7. Vejledende pris: 140,00 kr.
- 14:11 Larsen, M.R. & J. Høgelund: *Litteraturstudie af handicap og beskæftigelse*. 202 sider. ISBN: 978-87-7119-241-4. e-ISBN: 978-87-7119-242-1. Vejledende pris: 200,00 kr.
- 14:12 Bille, R. & H. Holt: *Kommunal praksis på arbejdsskadeområdet. En kvalitativ analyse af fire jobcentres håndtering af arbejdsskader*. 102 sider. e-ISBN: 978-87-7119-244-5. Netpublikation.
- 14:13 Rosdahl, A.: *Fra 15 år til 27 år. PISA 2000-eleverne i 2011/12*. 160 sider. ISBN: 978-87-7119-245-2. e-ISBN: 978-87-7119-246-9. Vejledende pris: 160,00 kr.
- 14:14 Bengtsson, S., K. Bengtsson, A.A. Kjær, M. Damgaard, C. Kolding-Sørensen: *Hvilken forskel gør en tilkendelse af førtidspension?* 144 sider. ISBN: 978-87-7119-247-6. e-ISBN: 978-87-7119-248-3. Vejledende pris: 140,00 kr.
- 14:15 Bach, H.B.: *Skadelidtes reaktion på en verserende arbejdsskadesag*. e-ISBN: 978-87-7119-249-0. Netpublikation.
- 14:16 Weatherall, C.D., H.H. Lauritzen, A.T. Hansen & T. Termansen: *Evaluering af "Fast tilknyttede læger på plejecentre". Et pilotprojekt*. 160 sider. ISBN: 978-87-7119-250-6. e-ISBN: 978-87-7119-251-3. Vejledende pris: 160,00 kr.
- 14:17 Pontoppidan, M., N. K. Niss: *Instrumenter til at måle små børns trivsel*. 78 sider. e-ISBN: 978-87-7119-252-0. Netpublikation
- 14:18 Ottosen, M.H., A. Liversage & R.F. Olsen: *Skilsmissebørn med etnisk minoritetsbaggrund*. 256 sider. ISBN: 978-87-7119-253-7. e-ISBN: 978-87-7119-254-4. Vejledende pris: 250,00 kr.



- 14:19 *Antidemokratiske og ekstremistiske miljøer i Danmark. En kortlægning.* 86 sider. E-ISBN: 978-87-7119-255-1, Netpublikation
- 14:20 Amilon, A.G., P. Rotger & A.G. Jeppesen: *Danskernes pensionsopsparinger og indkomster 2000-2011.* 160 sider. ISBN: 978-87-7119-256-8. e-ISBN: 978-87-7119-257-5. Vejledende pris: 160,00 kr.
- 14:21 Jonasson, A.B.: *Konsekvenser af dagpengeperiodens halvering.* 112 sider. ISBN: 978-87-7119-258-2. e-ISBN: 978-87-7119-259-9. Vejledende pris: 100,00 kr.
- 14:22 Siren, A., & S.G. Knudsen: *Ældre og digitalisering. Holdninger og erfaringer blandt ældre i Danmark.* 128 sider. ISBN: 978-87-7119-260-5. e-ISBN: 978-87-7119-262-2. Vejledende pris: 120,00 kr.
- 14:23 Christoffersen, M.N., A.-K. Højen-Sørensen & L. Laugesen: *Daginstitutionens betydning for børns udvikling. En forskningsoversigt.* 192 sider. ISBN: 978-87-7119-266-7. e-ISBN: 978-87-7119-262-9. Vejledende pris: 190,00 kr.
- 14:24 Keilow, M., A. Holm, S. Bagger & S. Henze-Pedersen: *Udvikling af trivselsmålinger i folkeskolen. En pilotundersøgelse.* 180 sider. e-ISBN: 978-87-7119-263-6. Netpublikation.
- 14:25 Christensen, C.P., I.G. Andersen, P. Bingley & C.S. Sonneschmidt: *Effekten af It-støtte på elevers læsefærdigheder.* 80 sider. ISBN: 978-87-7119-264-3. e-ISBN: 978-87-7119-265-0. Vejledende pris: 80,00 kr.
- 14:26 Larsen, M.R. & J. Høgelund: *Handicap, uddannelse og beskæftigelse.* 78 sider. e-ISBN: 978-87-7119-267-4. Netpublikation
- 14:27 Jakobsen, V., S. Jensen, H. Holt & M. Larsen: *Virksomheders sociale engagement. Årbog 2014.* 208 sider, ISBN: 978-87-7119-268-1. e-ISBN: 978-87-7119-269-8. Pris: 200,00 kr.
- 14:28 Pejtersen, J. H., T. Dyrvig: *Forebyggelse af udadreagerende adfærd hos ældre med demens.* 96 sider. ISBN: 978-87-7119-270-4. e-ISBN: 978-87-7119-271-1. Pris: 90,00 kr.
- 14:29 Bengtsson, S., L.N. Johansen & C.E. Andersen: *Hjemmetræning. Evaluering af regelsættet om hjælp og støtte efter Servicelovens § 32 st. 6-9.* 102 sider. e-ISBN: 978-87-7119-272-8. Netpublikation.
- 14:30 Ottosen, M.H., D. Andersen, K.M. Dahl, A.T. Hansen, M. Lausten & S.V. Østergaard: *Børn og unge i Danmark. Velfærd og trivsel 2014.* 248 sider. ISBN: 978-87-7119-274-2. e-ISBN: 978-87-7119-275-9. Pris: 250,00 kr.

- 15:01 Ottosen, M.H., M. Lausten, S. Frederiksen & D. Andersen: *Anbragte børn og unges trivsel 2014*. 122 sider. ISBN: 978-87-7119-276-6. e-ISBN: 978-87-7119-277-3. Pris: 120,00 kr.
- 15:02 Benjaminsen, L., T. Dyrvig & T. Gliese: *Livet på hjemløseboformer*. 144 sider. ISBN: 978-87-7119-278-0. e-ISBN: 978-87-7119-279-7. Pris: 140,00 kr.
- 15:03 Gorinas, C. & V. Jakobsen: *Indvandreres og efterkommeres placering på det danske arbejdsmarked*. 176 sider. ISBN: 978-87-7119-280-3. e-ISBN: 978-87-7119-281-0. Pris: 170,00 kr.
- 15:04 Niss, N.K., A. Kierkgaard, A.-K. Højen-Sørensen & A.Aa. Hansen: *Barrierer for tidlig opsporing af alkoholproblemer i børnefamilier. En analyse af barrierer for frontpersonalet*. 145 sider. e-ISBN: 978-87-7119-282-7. Netpublikation
- 15:05 Bengtsson, S., A. L. Rasmussen & S. Gregersen: *Metoder i botilbud*. 208 sider. ISBN: 978-87-7119-283-4. e-ISBN: 978-87-7119-284-1. Pris: 200,00 kr.
- 15:06 Larsen, M.R. & J. Høgelund: *Handicap og beskæftigelse. Udviklingen mellem 2002 og 2014*. 240 sider. ISBN: 978-87-7119-285-8. e-ISBN: 978-87-7119-286-5. Pris: 240,00 kr.
- 15:07 Dietrichson, J., M. Bøg, T. Filges & A.-M. K. Jørgensen. *Skolerettede indsatser for elever med svag socioøkonomisk baggrund*. 144 sider. ISBN: 978-87-7119-287-2. e-ISBN: 978-87-7119-288-9. Pris: 140,00 kr.
- 15:08 Østergaard, S.V., A.B. Steensgaard, A.T. Hansen, S. Henze-Pedersen & J. Østergaard: *På vej mod ungdomskriminalitet. Hvilke faktorer i barndommen gør en forskel?*. 100 sider. e-ISBN: 978-87-7119-289-6. Netpublikation.
- 15:09 Keilow, M. & A. Holm: *Udvikling af måleinstrument for elevadfærd og -holdninger. Basalinedata fra evaluering af folkeskolereformen*. 56 sider. e-ISBN: 978-87-7119-290-2. Netpublikation.
- 15:10 Albæk, K., H.B. Bach, R. Bille, B.K. Graversen, H. Holt, S. Jensen & A.B. Jonassen: *Evaluering af mentorordningen*. 144 sider. e-ISBN: 978-87-7119-291-9. Netpublikation.
- 15:12 Christensen, E. & S. Baviskar: *Unge i Grønland. Med fokus på seksualitet og seksuelle overgreb*. 128 sider. ISBN: 978-87-7119-293-3. e-ISBN: 978-87-7119-294-0. Pris: 120,00 kr.

- 15:13 Christensen, E. & S. Baviskar: *Kalaallit nunaanni inuusuttut. Kinguaassiutitut tunngasut kinguaasiutigullu innarlüsarnerit qitiinneqarlutik*. 144 sider. ISBN: 978-87-7119-295-7. e-ISBN: 978-87-7119-296-4. Pris: 140,00 kr.
- 15:14 Rangvid, B.S., V.M. Jensen & S.S. Nielsen. *Forberedende tilbud og overgang til ungdomsuddannelse*. 99 sider. e-ISBN: 978-87-7119- 297-1. Netpublikation.
- 15:15 Amilon, A. (red.): *Inkluderende skolemiljøer – elevernes roller*. 288 sider. ISBN: 978-87-7119-304-6. e-ISBN: 978-87-7119- 300-8. Pris: 280,00 kr.
- 15:16 Amilon, A: *Evaluering af lokale initiativer for førtidspensionister*. 96 sider. e-ISBN: 978-87-7119- 301-5. Netpublikation
- 15:17: Jakobsen, V: *Uddannelses- og beskæftigelsesmønstre i årene efter grundskolen. En sammenligning af indvandrere og efterkommere fra ikke-vestlige lande og etniske danskere*. 144 sider. ISBN: 978-87-7119-305-3. e-ISBN: 978-87-7119- 306-0. Pris: 140,00 kr.
- 15:18 Christensen, G., A.G. Jeppesen, A.A. Kjær & K. Markwardt: *Udsættelser af lejere – Udvikling og benchmarking. Lejere berørt af foged-sager og udsættelser i perioden 2007-13*. 178 sider, e-ISBN: 978-87-7119-307-7. Netpublikation
- 15:19 Christensen, C.P. & C. Scavenius: *Et felteksperiment med Kærlighed i Kaos. Et forældretræningsprogram til familier med ADHD eller ADHD-lignende vanskeligheder*. 96 sider. ISBN: 978-87-7119-308-4. e-ISBN: 978-87-7119- 309-1. Pris: 90,00 kr.
- 15:20 Larsen, M.R. & J. Høgelund: *Handicap og beskæftigelse i 2014. Regionale forskelle*. 96 sider. ISBN: 978-87-7119-310-7. e-ISBN: 978-87-7119- 311-4. Pris: 90,00 kr.
- 15:21 Nielsen, C.P., M.D. Munk, M.T. Jensen, K. Karmsteen & A-M. K. Jørgensen: *Mønsterbryderindsatser på de videregående uddannelser. En forskningskortlægning*. 168 sider. e-ISBN: 978-87-7119- 312-1. Netpublikation.
- 15:22 Sivertsen, H.H. & C.J. de Montgomery: *Børn i lavindkomstfamilier*. 105 sider. e-ISBN: 978-87-7119-313-8. Netpublikation.





# BØRN I LAVINDKOMSTFAMILIER

Denne rapport belyser sammenhængen mellem en opvækst i lavindkomst og vilkår senere i livet.

Rapporten afdækker for det første, hvor mange børn der har været påvirket af lavindkomst over de seneste tre årtier, ved at give en oversigt over udviklingen i antallet og andelen af børn i lavindkomsthusholdninger fra 1980 til 2012. For det andet ses på, hvordan en opvækst i lavindkomst er korreleret med indkomst, uddannelse og arbejdsmarkedstilknytning senere i livet. For det tredje belyses sammenhængen mellem familiens disponible indkomst og barnets præstationer i grundskolen. Og endelig gives et indblik i, hvad den internationale forskning siger om sammenhænge mellem en opvækst i lavindkomst og vilkår senere i livet.

Rapporten anvender registerbaserede data fra Danmarks Statistik, som er indrapporteret fra forskellige forvaltninger, blandt andet SKAT og Undervisningsministeriet. De sammenhænge, som rapporten belyser, bygger altså på information om de samlede populationer, der undersøges.